



P R O J E K T W Y K O N A W C Z Y

Przedmiot opracowania	Przebudowa drogi gminnej na terenie miejscowości Zuzinów – pierwszy etap			
Inwestor:	Gmina Gostynin Ul. Rynek 26 09-500 Gostynin			
Adres Inwestycji:	Zuzinów Obręb 0075 Zuzinów, nr ewid: 99			
Autorzy				
Branża	Projektant	Specjalność	Nr uprawnień	Podpis
Drogowa	mgr inż. Marek Krawczyk	inżynierska drogową	MAZ/0202/PBD/17	
		EGZ nr 1.		

Kwiecień, 2018r.

Spis treści

Strona tytułowa	1
Spis treści	2
Opis techniczny	3
<u>Rysunki</u>	
D-1 Plan sytuacyjny	8
D-2 Przekrój konstrukcyjny drogi	9
D-3 Niweleta drogi	10

1. PODSTAWA OPRACOWANIA.

1.1. Zlecenie Inwestora

1.2. Mapa zasadnicza w skali 1:1000

1.3. Rozpoznanie terenu i pomiary uzupełniające wykonane przez autora niniejszego opracowania

2. STAN ISTNIEJĄCY.

Przedmiotem inwestycji jest pierwszy etap przebudowy drogi gminnej w miejscowości Zuzinów. Droga ta jest drogą dojazdową (klasy D) o numerze 140211W. Planowana inwestycja zlokalizowana jest w województwie mazowieckim, powiecie gostynińskim, gminie Gostynin, na terenie miejscowości Zuzinów, na działkach zgodnie z obszarem zaznaczonym na załączniku graficznym.

Przedmiotowa droga na rozpatrywanym odcinku stanowi obiekt budowlany o nawierzchni z kruszywa łamanego na podbudowie z kruszywa łamanego. Szerokość istniejącej jezdni jest nieregularna, waha się od ok. 2,5m do ok. 3,0m. Nawierzchnia jest w złym stanie technicznym, materiały budowlane, z których została wykonana, uległy odkształceniom i degradacji.

Wody deszczowe w rejonie drogi wnikają w podłoże ziemne pasa drogowego.

Tereny przyległe do pasa drogowego to w większości działki prywatne.

W strefie drogi objętej opracowaniem brak jest pionowego i poziomego oznakowania - organizującego ruch kołowy i pieszy w rejonie opracowania.

W rejonie objętym opracowaniem istnieje następująca infrastruktura techniczna: sieć elektroenergetyczna napowietrzna.

3. ZAKRES OPRACOWANIA.

Niniejszy projekt techniczny obejmuje swym zakresem pierwszy etap przebudowy drogi gminnej na odcinku o długości 343,19m. Nawierzchnię odcinka należy wykonać jako asfaltową. Pierwszy etap przebudowy ma charakter tymczasowy, ma za zadanie poprawienie warunków ruchu na drodze do czasu wykonania przebudowy drogi do większej szerokości i mocniejszej konstrukcji. W drugim etapie zostanie wydzielony pas drogowy o szerokości 12m, oraz zostanie wykonana jezdnia o szerokości 5m. Do momentu wykonania drugiego etapu, jezdnia będzie jednokierunkowa.

- dla drogi o istniejącej dotąd nawierzchni utwardzonej- wykonanie nawierzchni z betonu asfaltowego na warstwie podbudowy z kruszywa łamanego stabilizowanego mechanicznie.
- dla poboczy - wykonanie nawierzchni z kłińca.

Przyjęte rozwiązanie zakłada wykonanie nawierzchni drogi jak dla drogi o kategorii ruchu KR1 i nawierzchni podatnej.

Odwodnienie nawierzchni drogi przewiduje wyprowadzenie wody opadowej poprzez spadki

poprzeczne i podłużne elementów na pobocza i tereny zielone pasa drogowego, gdzie będą wchłaniane przez grunt w obrębie pasa drogowego. Planowane przedsięwzięcie w żaden sposób nie wpłynie na stosunki wodne.

Powyższe rozwiązania zgodne są z ustaleniami projektowymi dokonanymi z Inwestorem - oraz wymogami norm technicznych.

Projektowana inwestycja nie powoduje zmian w środowisku naturalnym a w rejonie robót nie ma obiektów zabytkowych i podlegających ochronie. Ponadto, inwestycja w żaden sposób nie narusza przepisów odnoszących się do Gostynińsko-Włocławskiego Parku Krajobrazowego, o numerze referencyjnym Centralnego Rejestru Form Ochrony Przyrody: PL.ZIPOP.1393.PK.138.

4. LOKALIZACJA OBIEKTU.

Objęty opracowaniem teren pierwszego etapu przebudowy drogi gminnej na całym odcinku wpisuje się w przebieg istniejącego pasa drogowego.

Pierwszy etap przebudowy drogi wpisany jest również komunikacyjnie w istniejący w jej rejonie układ ciągów drogowych.

Przebieg trasy komunikacyjnej w powiązaniu z istniejącym w jej sąsiedztwie układem drogowym i przyjętym rozwiązaniem - podano na planie sytuacyjnym niniejszego opracowania projektu drogowego.

5. TRASA, NIWELETA, PRZEKRÓJ POPRZECZNY.

Przedmiotowa droga gminna objęta opracowaniem pierwszego etapu przebudowy przewidziana została w odniesieniu do pasa drogowego i niwelety podłużnej terenu oraz istniejącej drogi w obrębie opracowania. Przekroje poprzeczne przewidziano jako daszkowe.

Trasę poprowadzono głównie na odcinkach prostoliniowych - co uwidoczniło w części graficznej projektu, gdzie podano parametry techniczne w/w odcinków. Łuki przewidziano w odniesieniu do istniejących łuków oraz pasa drogowego o wartościach promieni wewnętrznych łuków dostosowanych do klasy drogi i sytuacji w terenie.

Niweletę podłużną ulicy przewidziano w spadkach odpowiadających spadkom istniejącego terenu, nawiązując do możliwości zjazdu do posesji - oraz terenu, dążąc do stworzenia właściwych warunków odwodnienia tak nawierzchni jak i terenu otaczającego.

Przekrój poprzeczny nawierzchni dostosowano do wymogów normatywnych i ustaleń roboczych z Inwestorem. Przebudowywane w pierwszym etapie droga ma szerokość jezdni wynoszącą 3,0m z miejscowym zwężeniem jej szerokości do 2,85m ze względu na zredukowaną szerokość pasa drogowego.

Spadki poprzeczne nawierzchni drogi przewidziano o wartości 2%, drogę projektuje się o spadkach daszkowych. Spadki poboczy projektuje się o wartości 6% skierowane przeciwnie do jezdni. Jeśli jest to wymuszone sytuacją w terenie, spadki te można dostosować do zastanej sytuacji, jednakże muszą one odpowiadać warunkom technicznym.

Wykonanie drogi i poboczy należy poprzedzić odpowiednimi rozbiórkami, korytowaniem i zagęszczeniem podłoża.

6. NAWIERZCHNIA DROGI

Zgodnie z ustaleniami dotyczącymi konstrukcji nawierzchni drogi dokonanymi z Inwestorem – na drodze odbywał się będzie ruch lekki, związany głównie z dojazdem do posesji.

Przewidziano nawierzchnię drogi jako nawierzchnię z betonu asfaltowego:

- warstwa ścieralna nawierzchni - grubości 6cm z betonu asfaltowego AC16S wg PN-EN 13108-21;
- warstwa podbudowy - grubości 10cm z kruszywa łamanego stabilizowanego mechanicznie o granulacji 0/63mm.

W przypadku stwierdzenia dobrego stanu podbudowy istniejącej jezdni, po odpowiednim jej oczyszczeniu i zagęszczeniu, można ją pozostawić i wykonać na niej projektowane warstwy konstrukcji.

7. POBOCZA.

Zaprojektowano nawierzchnię poboczy jako nawierzchnię z kłińca:

- warstwa nawierzchni - grubości 14cm z kłińca frakcji 5/20mm.

Pobocza należy wykonać jako stabilizowane. Przewidywane roboty drogowe w strefie poboczy należy poprzedzić wykonaniem ich oczyszczenia, ścięciem miejsc zawyżonych i zasypaniem zagłębień, wyrównując (plantując) powierzchnię poboczy do wymaganego spadku poprzecznego i wywoząc nadmiar ścińki na odkład. Pobocza należy wykonać jako jednostronne lub obustronne o szerokościach dostosowanych do podanych na planie sytuacyjnym. W opracowaniu występuje również fragment jezdni bez poboczy.

8. ODWODNIENIE.

Odwodnienie nawierzchni drogi przewiduje wyprowadzenie wody opadowej poprzez spadki poprzeczne i podłużne elementów na pobocza i tereny zielone pasa drogowego, gdzie będą wchłaniane przez grunt w obrębie pasa drogowego. Planowane przedsięwzięcie w żaden sposób nie wpłynie na stosunki wodne.

9. ZIELEŃ.

W ramach robót wykończeniowych należy wykonać tereny zielone w postaci trawników. Teren przeznaczony do zakładania trawników należy oczyścić z resztek budowlanych, chwastów i innych zanieczyszczeń.

Trawniki proponuje się wykonać siewem, jako trawniki łąkowe. Dobór mieszanki traw zostawia się wykonawcy, jednakże jego propozycja musi być uprzednio zaakceptowana przez inwestora.

W trakcie robót nie przewiduje się wycinki drzew.

W trakcie realizacji robót należy bezwzględnie zabezpieczyć istniejące drzewa przed bezpośrednimi uszkodzeniami (otarciem kory, połamaniem gałęzi itp.), spowodowanymi działaniem sprzętu mechanicznego. Roboty ziemne w bliskiej odległości drzew należy wykonać ręcznie zachowując szczególną ostrożność, aby nie uszkodzić ich systemów korzeniowych.

10. KOLIZJE Z INFRASTRUKTURĄ.

Na terenie planowanej inwestycji nie występuje infrastruktura sieci podziemnych. Wysokość skrajni jezdni i położenie względem niej napowietrznych linii energetycznych nie ulegną zmianie.

11. CHARAKTERYSTYKA RUCHU.

Na drodze objętej niniejszym opracowaniem odbywać się będzie ruch kołowy i pieszy.

Ruch samochodów sprowadzać się będzie do pojazdów osobowych, dostawczych, sporadycznie ciężarowych, autobusów oraz ciągników i maszyn.

Ruch pieszy odbywał się będzie po projektowanych poboczach.

Dla takiego właśnie obciążenia ruchem przewidziano nawierzchnię drogi.

12. STAN TERENOWO - PRAWNY.

Zadanie inwestycyjne nie wykracza poza linie istniejącego pasa drogowego dróg gminnych - nie powodując tym samym potrzeby zajmowania terenów nie będących własnością Inwestora - i dokonywania ich wykupu.

Roboty budowlane drogowe pierwszego etapu przebudowy drogi realizowane będą na działce zakwalifikowanej jako DR i stanowiącej własność Inwestora.

13. NAWIĄZANIE ROBÓT - ODDZIAŁYWANIE OBIEKTU.

W celu prawidłowego wysokościowego wykonania nawierzchni drogi jak i robót ziemnych – przed ich realizacją należy skontaktować się z właściwą jednostką geodezyjną, która poda wysokość repera sieci państwowej, do którego należy dowiązać przewidywane poziomy. Przewidywane wysokości należy powiązać z istniejącymi niwelacyjnie.

Planowane zamierzenie nie wpłynie negatywnie na środowisko jak również nie pogorszy jego walorów krajobrazowych i ekologicznych.

14. UWAGI KOŃCOWE.

Całość robót należy wykonać zgodnie z „Warunkami technicznymi wykonania i odbioru robót budowlano – montażowych”, obowiązującymi normami i przepisami oraz warunkami BHP.

Przed przystąpieniem do wykonania robót ziemnych należy skutecznie zabezpieczyć wszystkie istniejące urządzenia sieci uzbrojenia terenowego przed uszkodzeniem bądź zniszczeniem - jak również w celu właściwego wykonania robót drogowych.

Prowadzone roboty ziemne należy w strefie istniejącego uzbrojenia poprzedzić wykopami kontrolnymi, które w sposób jednoznaczny zlokalizują urządzenia w terenie.

Wszelkie różnice stanu istniejącego od przewidywanego należy bezpośrednio korygować w porozumieniu z projektantem a przed zasypaniem robót – zgłosić do właściwego branżowo odbioru technicznego i geodezyjnego.

Należy ściśle przestrzegać ustaleń i wytycznych zawartych w uzgodnieniach projektowych z właściwymi instytucjami, dołączonych do niniejszej dokumentacji technicznej.

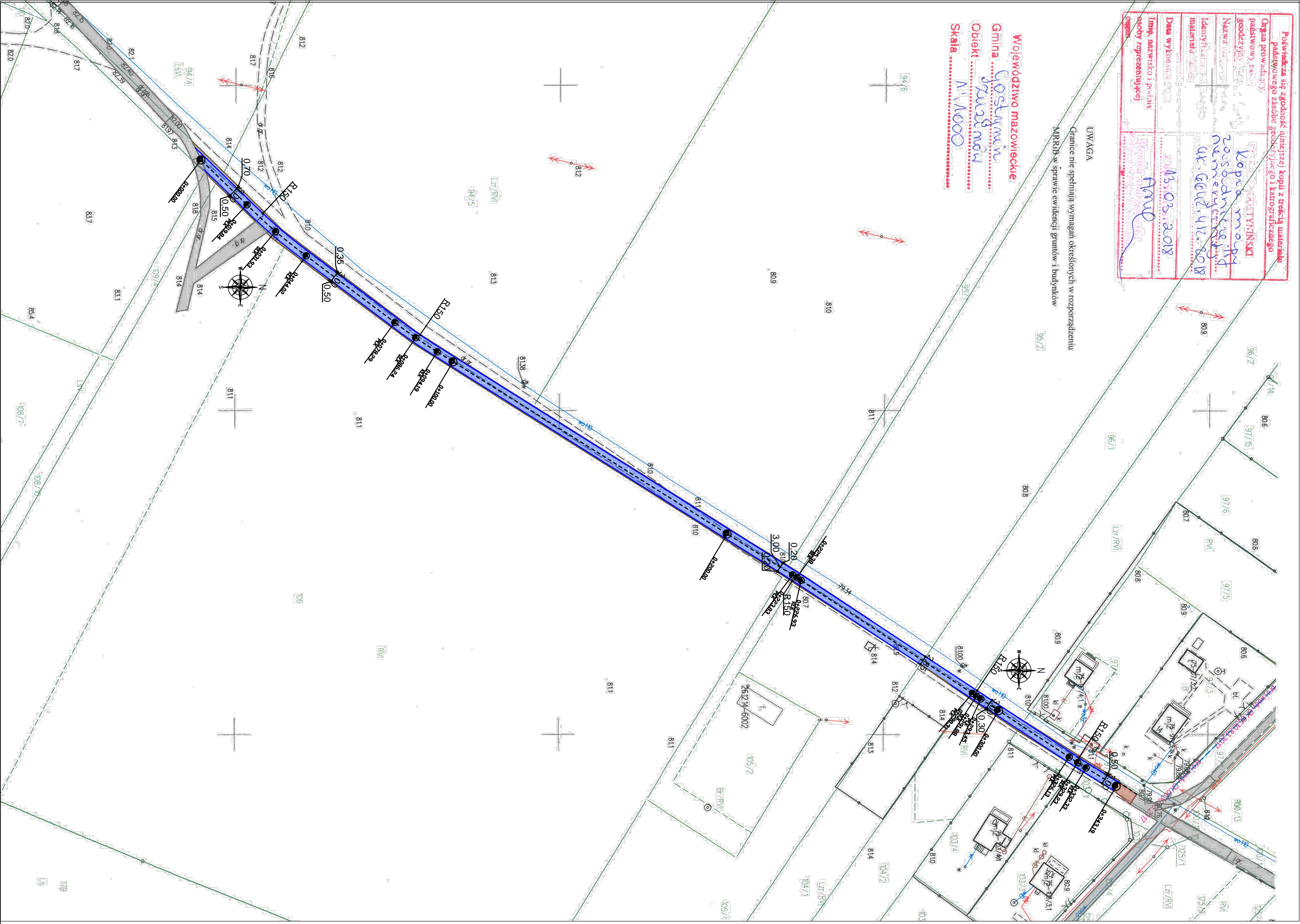
Zmiany w stosunku do przyjętych rozwiązań należy uzgodnić z projektantem i nadzorem technicznym instytucji uzgadniających.

W strefie ewentualnie istniejących i nie uwidoczniionych na planie urządzeń uzbrojenia terenowego – należy dokonać ich zabezpieczenia w sposób podany w uzgodnieniach branżowych.

Wszystkie te prace należy wykonać przed przystąpieniem do realizacji właściwych robót drogowych, przestrzegając wytycznych wykonawczych – w porozumieniu z nadzorem technicznym instytucji uzgadniających i Inwestora robót.

Niniejszy projekt techniczny spełnia wymagania obowiązujących przepisów i warunków technicznych.

O P R A C O W A Ł



Podpisz się zgodnie z niniejszą kopii z treścią materiałów państwowego zasobu geologicznego i kartograficznego

Organ prowadzący geodetyzję i kartografię

Nazwa i adres urzędu

Identyfikacja i opis obiektu

Data wykonania projektu

Imię, nazwisko i podpis osoby reprezentującej organ

13.03.2018

AM

Województwo mazowieckie

Gmina Gostynin


Obiekt Zuzinów

Skala 1:1000



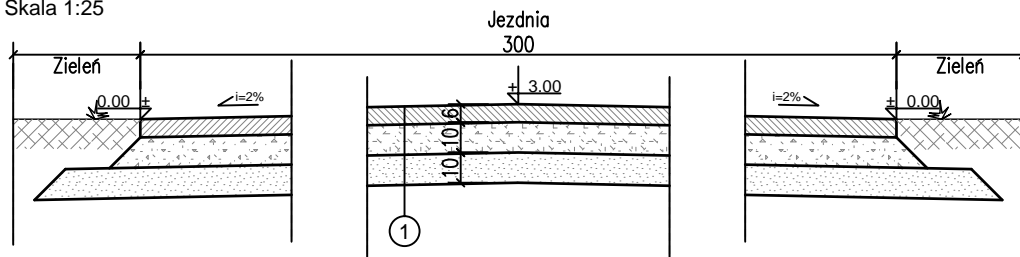
LEGENDA:

- Proj. jezdnia o nawierzchni z betonu asfaltowego
- Proj. pobocze utwardzone
- Istn. jezdnia o nawierzchni nieutwardzonej
- Jezdnia proj. wg odrębnego opracowania

www.intecplan.com.pl			
Temat:	Przebudowa nawierzchni drogi gminnej na terenie miejscowości Zuzinów - I etap		
Inwestor:	Gmina Gostynin ul. Rynek 26 09-500 Gostynin		
Projektant:	mgr inż. Marek Krawczyk w specj. inżynieryjno- drogowej MAZ/0202/PBD/17		
Branża:	drogowa		
Lokalizacja:	Miejscowość: Zuzinów Nr działki: 99 Obręb: 0075 Zuzinów	Nr rys. D-1	
Nazwa rysunku:	Plan sytuacyjny		
data:	format rys.	skala rys.	nr strony
IV. 2018r.	297x 500mm	1:1000 8

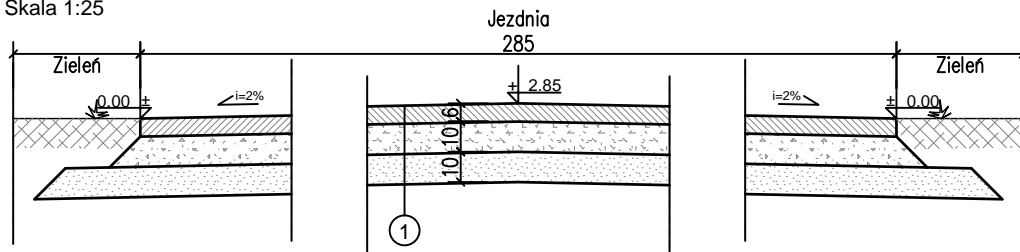
Przekrój przez jezdnię o szerokości 300 cm bez poboczy

Skala 1:25



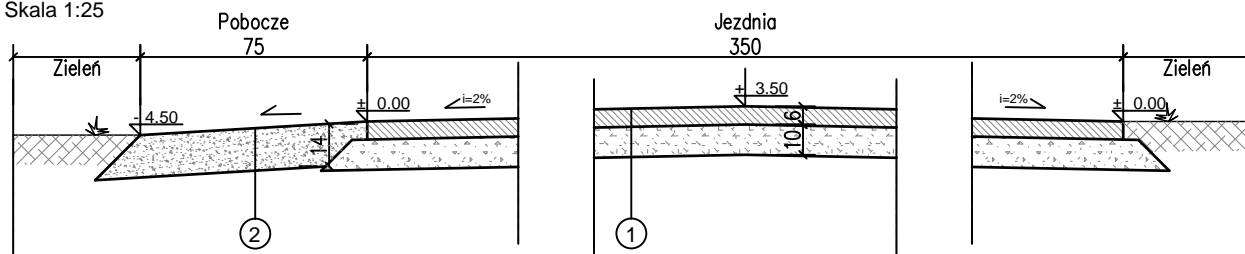
Przekrój przez jezdnię na przewężeniu szerokości 285 cm bez poboczy

Skala 1:25



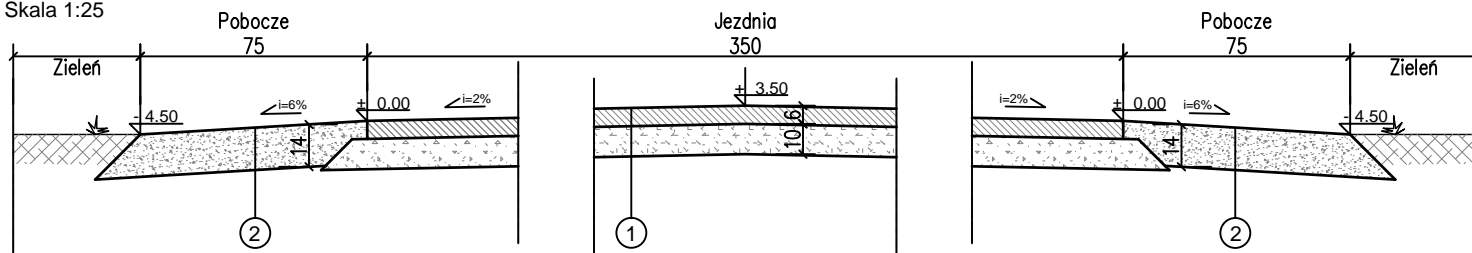
Przekrój przez jezdnię o szerokości 300 cm z poboczem jednostronnym

Skala 1:25



Przekrój przez jezdnię o szerokości 300 cm z poboczeniami obustronnymi

Skala 1:25



www.intecplan.com.pl

1

WARSTWA ŚCIERALNA NAWIERZCHNI gr. 6cm


Beton asfaltowy AC16S

WARSTWA PODBUDOWY

Kruszywo łamane stab. mechanicznie frakcji 0/63mm gr. 10cm

Uwaga!

- wymiary na rysunku podano w [cm];
- przedstawiony na rysunku przekrój przedstawia rozwiązanie dla szerokości poboczy wynoszących 75cm. Rozwiązanie to należy dostosować do innych szerokości przedstawionych na Planie sytuacyjnym - rysunku D-1 z zachowaniem warstw konstrukcyjnych i spadków;
- w przypadku stwierdzenia dobrego stanu podbudowy istniejącej jeźni, po odpowiednim jej oczyszczeniu i zagęszczeniu, można ją pozostawić i wykonać na niej projektowane projektowane warstwy konstrukcji.

Temat:	Przebudowa nawierzchni drogi gminnej na terenie miejscowości Zuzinów - I etap		
Inwestor:	Gmina Gostynin ul. Rynek 26 09-500 Gostynin		
Projektant:	mgr inż. Marek Krawczyk w specj. inżynierjno- drogowej MAZ/0202/PBD/17		
Branża:	drogowa		
Lokalizacja:	Miejscowość: Zuzinów Nr działki: 99 Obręb: 0075 Zuzinów		Nr rys. D-2
Nazwa rysunku:	Przekrój konstrukcyjny drogi		
data:	format rys.	skala rys.	nr strony
IV. 2018r.	A4	1:25

