



POMOC TECHNICZNA
NARODOWA STRATEGIA SPÓJNOŚCI

UNIA EUROPEJSKA
EUROPEJSKI FUNDUSZ
ROZWOJU REGIONALNEGO



ZINTEGROWANA STRATEGIA ROZWOJU

Obszaru Funkcjonalnego Aglomeracji Płockiej



Warszawa, kwiecień 2015 r.



POMOC TECHNICZNA
NARODOWA STRATEGIA SPÓJNOŚCI

UNIA EUROPEJSKA
EUROPEJSKI FUNDUSZ
ROZWOJU REGIONALNEGO



ECORYS



sztuka konsultingu

Zespół autorski:

Cezary Gołębiowski

Marta Mackiewicz

Adam Rybkowski



Spis treści

I. ZAŁOŻENIA STRATEGII	4
1. Cel dokumentu	4
2. Podstawa prawna	4
3. czasowy i Terytorialny wymiar wsparcia	4
3.1. Okres obowiązywania strategii	4
3.2 Obszar Strategii	4
II. OGÓLNA DIAGNOZA UWARUNKOWAŃ ROZWOJU SPOŁECZNO-GOSPODARCZEGO.....	6
1. Zewnętrzne uwarunkowania	6
2. Wewnętrzne uwarunkowania	15
2. Społeczeństwo	15
3. Gospodarka	16
4. Przestrzeń/ Infrastruktura	17
III. ANALIZA STRATEGICZNA	19
IV. OGÓLNE ZAŁOŻENIA ZINTEGROWANEJ STRATEGII ROZWOJU	21
1. Rola Strategii w projekcie	21
2. Podejście zintegrowane.....	21
V. PROJEKTY STRATEGICZNE	23
VI. SYSTEM WDRAŻANIA STRATEGII	26
1. Koordynacja spójnego rozwoju OFAP	26
2. Wspieranie/budowanie zintegrowanego planowania na rzecz zwiększenia spójności OFAP	28
3. Zintegrowane działania w ramach gospodarki odpadami na terenie OFAP	30
4. Tworzenie lokalnego produktu turystycznego	32
VII. PLAN FINANSOWY	35
1. Regionalny Program Operacyjny Województwa Mazowieckiego na lata 2014 – 2020	35
2. Programy Operacyjne.....	39
VIII. SYSTEM MONITOROWANIA I EWALUACJI.....	46
1. Mierniki celów operacyjnych Strategii	46
Załącznik 1. Opisy projektów	50
Załącznik 2. Raport z przeprowadzonych konsultacji społecznych, w tym sposób zaangażowania lokalnych aktorów w realizację Strategii	57
2.1 Cel konsultacji społecznych	57
2.2 Przebieg konsultacji społecznych	57
2.3 Podsumowanie uwag z konsultacji społecznych	58



2.4 Uzgodnienia na etapie prognozy oddziaływania na środowisko	59
Spis tabel	61
Spis rysunków	61



I. ZAŁOŻENIA STRATEGII

1. CEL DOKUMENTU

Zintegrowana Strategia Rozwoju Obszaru Funkcjonalnego Aglomeracji Płockiej” jest dokumentem integrującym działania publiczne i ma utrwalać potencjał rozwojowy OFAP, poprzez promowanie zintegrowanego podejścia do problemów obszaru.

2. PODSTAWA PRAWNA

Zintegrowana Strategia Rozwoju Obszaru Funkcjonalnego Aglomeracji Płockiej jest efektem umowy zawartej pomiędzy Ecorys Polska Sp. z o.o. a Związkiem Gmin Regionu Płockiego. ZGRP realizuje w ramach dotacji z MiR projekt pn. „Współpraca w ramach Obszaru Funkcjonalnego Aglomeracji Płockiej kluczem do zintegrowanego rozwoju subregionu”, który zakłada opracowanie pięciu dokumentów strategicznych, w tym niniejszego. Dokumenty wypracowane w ramach projektu są wypracowane przez ekspertów we współpracy z urzędnikami, a następnie były poddane konsultacjom społecznym.

Niniejszy dokument wpisuje się w kontekst współpracy terytorialnej, który dedykowany jest w zapisach polityki regionalnej dla obszaru położonego wokół miasta Płocka w zakresie określenia kierunków rozwoju Obszaru Funkcjonalnego Aglomeracji Płockiej. Podstawą do podjęcia działań jest „Koncepcja Przestrzennego Zagospodarowania Kraju 2030” określająca Płock jako miasto o znaczeniu regionalnym w polityce miejskiej oraz regionalne dokumenty strategiczne tj.: „Strategia Rozwoju Województwa Mazowieckiego do roku 2030” i „Plan Zagospodarowania Przestrzennego Województwa Mazowieckiego”. Strategia OFAP nie jest dokumentem który ma za zadanie integrować lub zastępować strategię rozwoju gmin, miast i powiatów, dla których została opracowana. Ze względu na dobrowolny charakter jej powstania nie jest również nadrzędnym dokumentem w obszarze jej działania, a także nie stanowi bezpośredniego umiejscowienia w systemie zarządzania rozwojem. Opracowana Strategia OFAP to inicjatywa oddolna integrująca jednostki samorządu terytorialnego oraz wypracowane pola współpracy i kierunki wskazane do współdziałania na rzecz wzmocnienia wspólnego potencjału rozwojowego.

3. CZASOWY I TERYTORIALNY WYMIAR WSPARCIA

3.1. OKRES OBOWIĄZYWANIA STRATEGII

Niniejsza Zintegrowana Strategia Rozwoju obejmuje swym zasięgiem czasowym kierunki rozwoju OFAP na lata 2015-2025. Należy przy tym pamiętać, że ze względu na silne powiązanie proponowanych działań z możliwością ubiegania się o finansowanie ze środków unijnych, szczególny nacisk został położony na inwestycje planowane do realizacji w perspektywie finansowej 2014-2020. Tym niemniej wszystkie zawarte w dokumencie cele strategiczne należy traktować jako obowiązujące do roku 2025.

3.2. OBSZAR STRATEGII

Poniższy dokument został opracowany na potrzeby Obszaru Funkcjonalnego Aglomeracji Płockiej, wyznaczonego na podstawie delimitacji przeprowadzonej w ramach Etapu I realizacji projektu. W zakresie przeprowadzonej delimitacji analizie poddano obszar wokół miasta Płocka w zakresie powiatów przyległych bezpośrednio od powiat płockiego oraz funkcjonalnie powiązanych z miastem

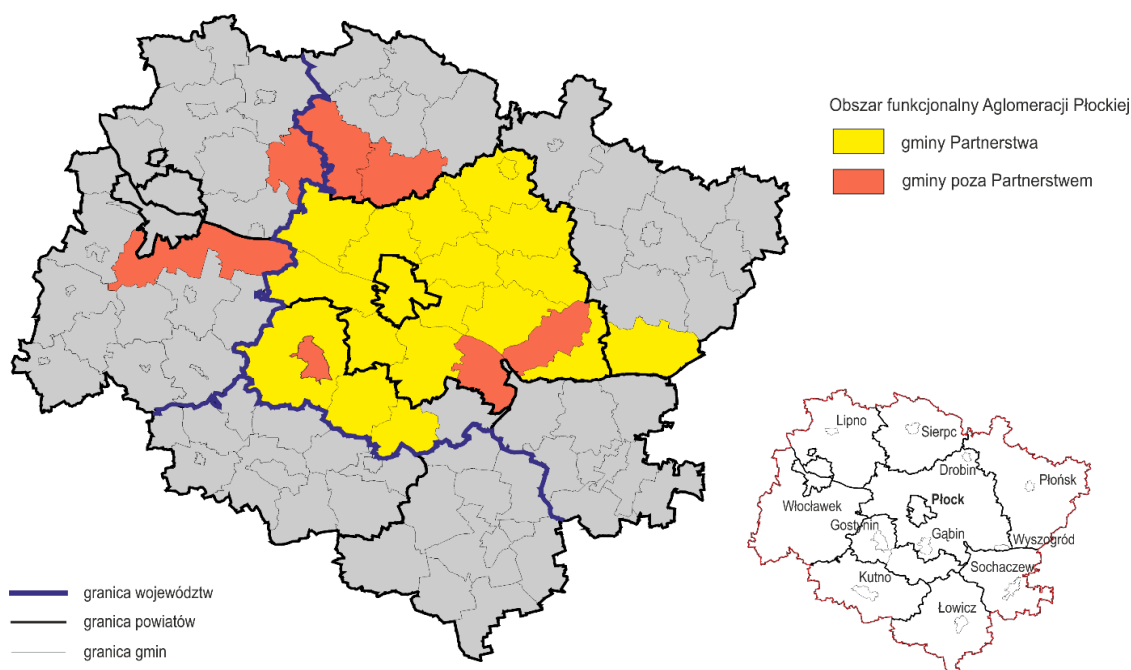
Płock. Przeprowadzona delimitacje wykonano przy pomocy wskaźników syntetycznych, które umożliwiły zakwalifikowanie JST do obszaru funkcjonalnego aglomeracji płockiej.

Przeprowadzona delimitacja wykazała kilka obszarów (stref oddziaływania) dla delimitowanego obszaru.

- Rdzeniem obszaru funkcjonalnego jest miasto Płock.
- Strefą silnych powiązań jest przede wszystkim powiat płocki, choć niektóre gminy tego powiatu mają nieco słabsze powiązania z samym tym miastem (np. Słubice, Mała Wieś, Wyszogród, Drobin). Strefa podmiejska, a więc obszar najsilniej powiązany z Płockiem zarówno funkcjonalnie, jak i strukturalnie znajduje się na północ od miasta.
- Powiązania funkcjonalne poza powiatem płockim są umiarkowane, lecz także istotne. Obejmują przede wszystkim powiat gostyński (za wyjątkiem gminy Sanniki). Wśród innych obszarów słabego oddziaływania aglomeracji płockiej znalazły się na północy od powiatu płockiego gminy Tłuchowo, Mochowo oraz Gozdowo.
- Strefa potencjalnego rozwoju to przede wszystkim gminy i powiaty z poza partnerstwa oraz położone przy granicy województwa mazowieckiego m.in. pobliskich ośrodków miejskich, takich jak Włocławek i Kutno.

Zakres terytorialny OFAP przedstawia poniższy rysunek, na którym kolorami zaznaczono gminy wchodzące w skład Obszaru Funkcjonalnego. Ponadto kolor żółty wskazuje Partnerów projektu realizowanego przez ZGRP.

Rysunek 1. Terytorialny wymiar wsparcia



Źródło: opracowanie własne Ecorys Polska

Zintegrowana Strategii Rozwoju Obszaru Funkcjonalnego Aglomeracji Płockiej stanowi podstawę i określa kierunki dla rozwoju Aglomeracji Płockiej w zakresie terytorialnym przede wszystkim dla JTS powiatu płockiego. Uszczegółowieniem strategii będą realizowane w ramach niniejszego projektu dokumenty sektorowe, które w zakresie tematycznym i terytorialnym będą zawierały się w obszarze niniejszego dokumentu.



II. OGÓLNA DIAGNOZA UWARUNKOWAŃ ROZWOJU SPOŁECZNO-GOSPODARCZEGO

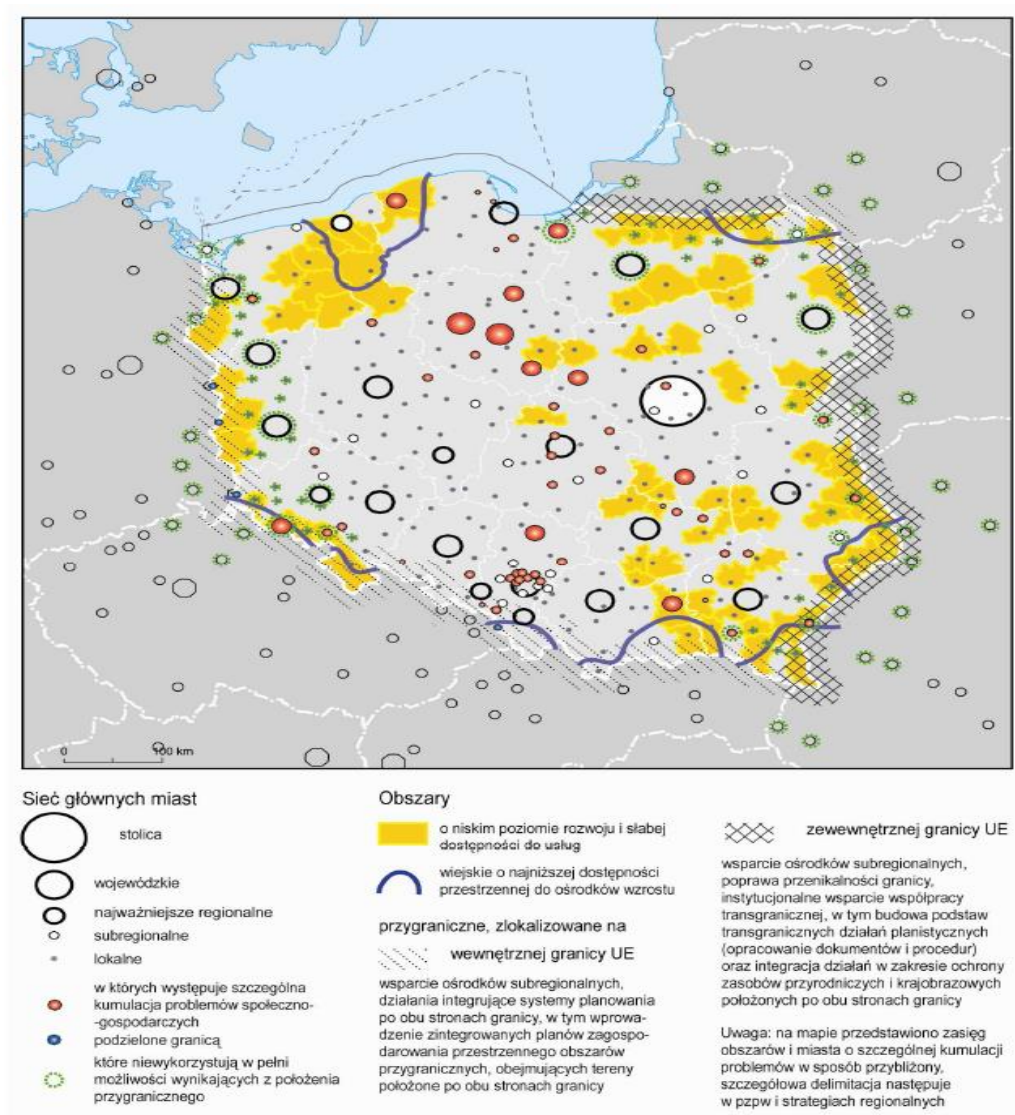
1. ZEWNĘTRZNE UWARUNKOWANIA

Programowanie strategiczne jest narzędziem do kształtowania procesów społeczno-gospodarczych i przyczynia się do wspierania rozwoju wybranych kierunków na obszarach funkcjonalnych. Służy także koordynacji działań różnych podmiotów w aspekcie terytorialnym. Analiza dokumentów pozwala na wyodrębnienie i scharakteryzowanie OFAP jako obszaru o specyficznych cechach społeczno-gospodarczych, przestrzennych.

Koncepcja Przestrzennego Zagospodarowania Kraju 2030 (KPZK 2030) jest podstawowym dokumentem strategicznym dotyczącym zagospodarowania przestrzennego kraju. Wprowadzając planowanie funkcjonalne, jako przekrojową kategorię planistyczną wprowadziła współzależność celów polityki przestrzennej z celami polityki regionalnej.

Obszary funkcjonalne stanowią przestrzenie, które łączą więzi gospodarcze, społecznej i instytucjonalne. Istnieje więc konieczność zapewnienia planowania na tych obszarach, niezależnie od istnienia planu krajowego, planów wojewódzkich czy lokalnych poprzez powiązanie planowania strategicznego z programowaniem działań. Przy czym kluczowym elementem w osiągnięciu założonych celów jest dostosowanie przedsięwzięć i inwestycji do specyfiki obszaru.

Rysunek 2. Obszary wymagające restrukturyzacji i rozwoju nowych funkcji



Źródło: Koncepcja Przestrzennego Zagospodarowania Kraju 2030 (KPZK 2030)

Obszar funkcjonalny powinien charakteryzować się ciągłością, zwartością, wysokim stopniem urbanizacji oraz występowaniem elementów rozwojowych. Zintegrowane rozwiązania w taki obszarze powinny przede wszystkim obejmować rozwijanie powiązań komunikacyjnych, sieci usług publicznych i kooperacji gospodarczej w obrębie obszaru funkcjonalnego wokół dużego miasta przy zachowywaniu wartości charakterystycznych dla obszarów wiejskich związanych z walorami przyrodniczymi, krajobrazowymi i kulturowymi oraz tkanką społeczności lokalnych. Bardzo ważne są w tym układzie działania restrukturyzacyjne i rewitalizacyjne, które doprowadzą do odzyskania atrakcyjności danego obszaru, przywrócenia korzystnych warunków życia i prowadzenia działalności gospodarczej z wykorzystaniem istniejącego potencjału kulturowego oraz przyrodniczego i adaptacji do nowych funkcji.

KPZK określiło miasto Płock, jako ośrodek regionalny, dla którego zalecane jest *opracowanie strategii i planu zagospodarowania obszaru funkcjonalnego ośrodka regionalnego* ze względu na istniejący potencjał, istotną rolę w życiu gospodarczym, społecznym i administracyjnym regionu, a także dzięki specjalizacji istotnej z punktu widzenia gospodarki krajowej.

Krajowa Strategia Rozwoju Regionalnego 2010 – 2020:Regiony, Miasta, Obszary wiejskie (KSRR) to dokument, w którym zostały określone cele i sposób działania podmiotów publicznych w odniesieniu do przestrzeni całego kraju dla osiągnięcia strategicznych celów rozwoju. Dokument swoim zakresem tematycznym oraz kierunkowym odnosi się do problematyki rozwoju regionalnego, zarówno wobec obszarów miejskich jak i wiejskich, definiując ich relacje w kontekście innych polityk publicznych o ukierunkowaniu terytorialnym.

Z analiz przeprowadzonych w ramach budowania KSRR, na terenie kraju występują obszary koncentracji negatywnych zjawisk społeczno/gospodarczych takich jak: bezrobocie, względne ubożenie ludności, niska produktywność, nieefektywny system edukacji, odpływ ludności, niska dostępność terytorialna. Do tego typu obszarów należą m.in. gminy OFAP skupione wokół rdzenia, jakim jest miasto Płock.

Rysunek 3. Obszary wiejskie gdzie występuje kumulacja negatywnych wskaźników dostępu do usług i dóbr publicznych wg powiatów

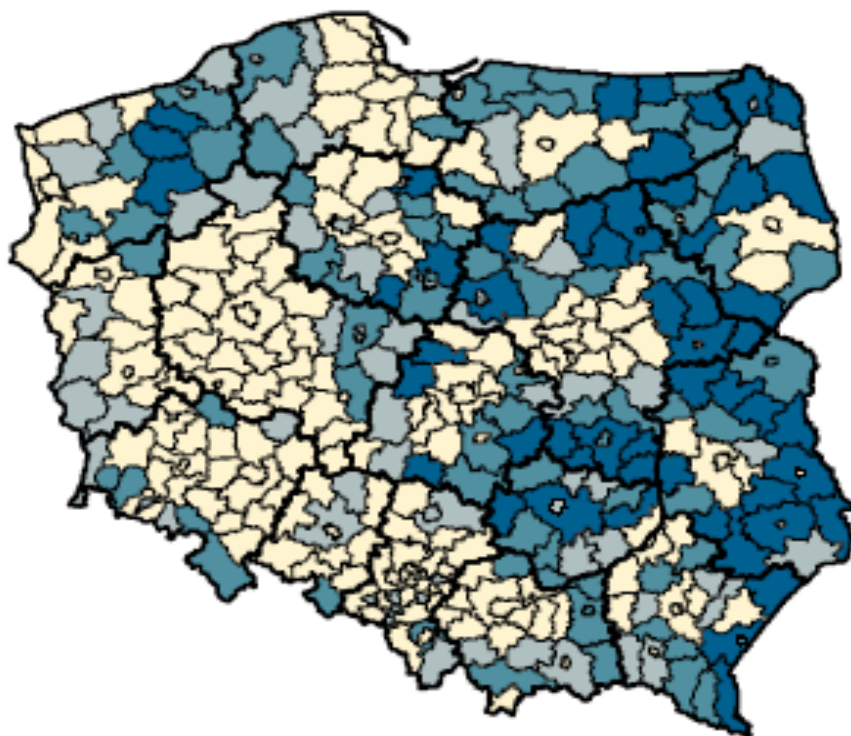


Powiaty wg dostępności do usług publicznych

	bardzo zła	(43)
	zła	(56)
	średnia	(153)
	zadowalająca	(127)

Źródło: Krajowa Strategia Rozwoju Regionalnego 2010 – 2020:Regiony, Miasta, Obszary wiejskie (KSRR)

Rysunek 4. Obszary wiejskie gdzie występuje kumulacja negatywnych wskaźników społeczno - gospodarczych wg powiatów



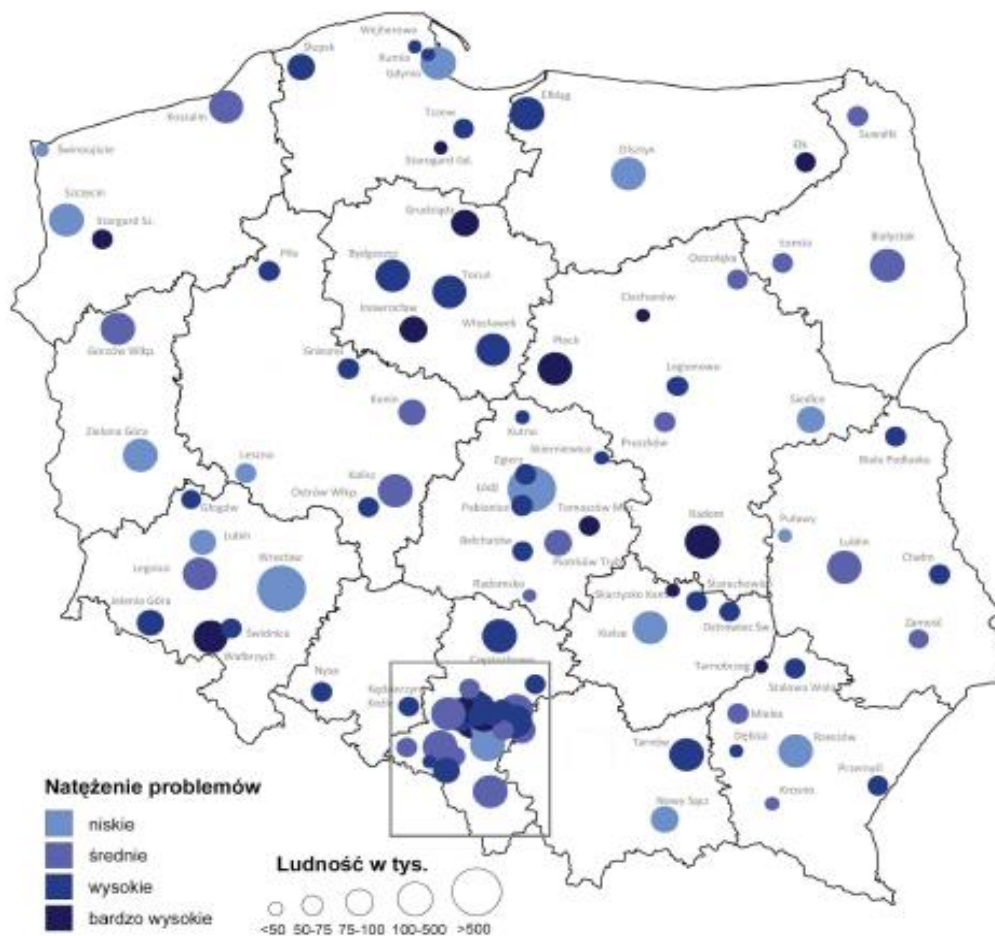
Powiaty wg sytuacji społeczno-gospodarczej

	bardzo zła	(52)
	zła	(75)
	średnia	(67)
	zadowalająca	(185)

Źródło: Krajowa Strategia Rozwoju Regionalnego 2010 – 2020:Regiony, Miasta, Obszary wiejskie (KSRR)

Samo miasto Płock zostało zaliczone do obszarów miejskich, w których nastąpiło nagromadzenie negatywnych zjawisk ekonomicznych i społecznych oraz wymagających działań restrukturyzacyjnych i rewitalizacyjnych.

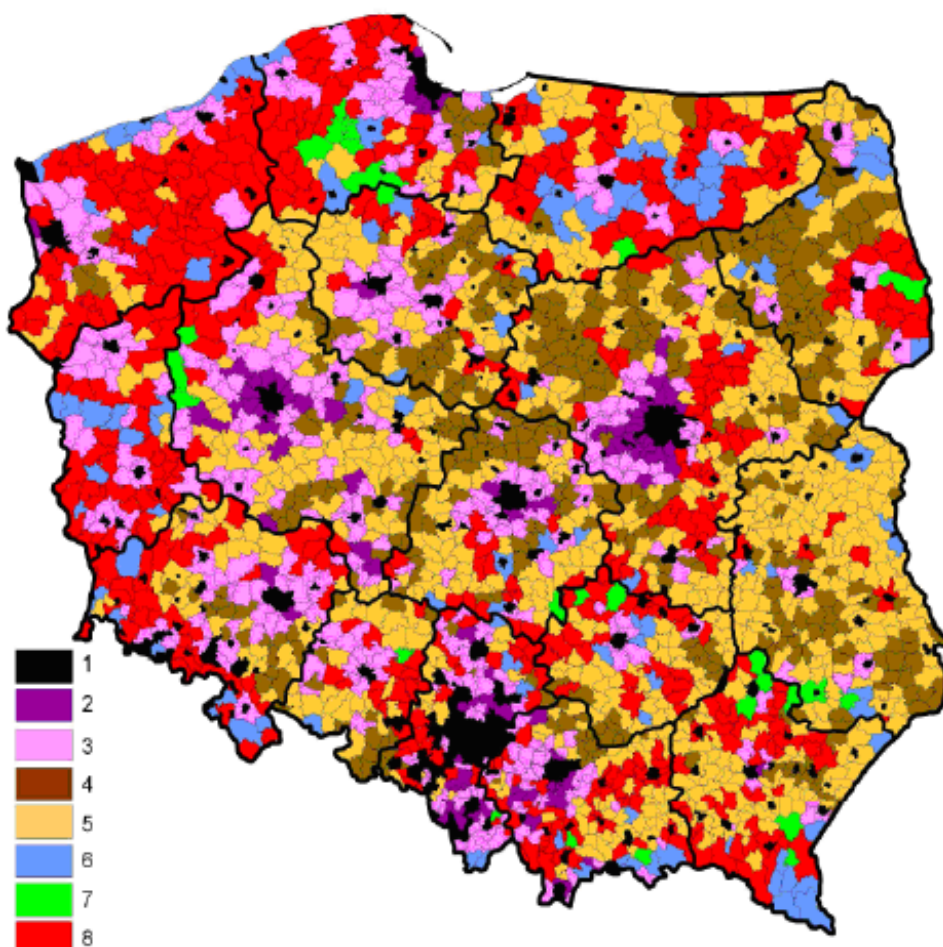
Rysunek 5. Obszary strategicznej interwencji na rzecz restrukturyzacji i rewitalizacji miast tracących funkcje społeczno –gospodarcze



Źródło: Krajowa Strategia Rozwoju Regionalnego 2010 – 2020:Regiony, Miasta, Obszary wiejskie (KSRR)

Niski poziom rozwoju gospodarczego oraz procesy marginalizacji są skoncentrowane na peryferyjnych obszarach wiejskich, obszarach przemysłowych, obszarach tracących funkcje gospodarcze oraz obszarach o niskiej dostępności transportowej. Zgodnie z zapisami KSRR istotnym jest więc zapewnienie odpowiedniego poziomu równowagi między wspieraniem obszarów generujących wzrost, a zapobieganiem procesom marginalizacji wynikających z istniejących problemów infrastrukturalnych i niedostosowania do potrzeb rozwojowych struktury społecznej i gospodarczej. Rozwój takich terenów musi być odpowiednio wspierany i ukierunkowany terytorialnie w zależności od stanu istniejącego na tym obszarze. W przypadku OFAP strukturę obszarową stanowią: obszary z przewagą funkcji rolniczych, obszary o funkcjach mieszanych, wielofunkcyjne obszary przejściowe, obszary o funkcjach turystycznych i rekreacyjnych, obszary wybitnie rolnicze oraz gminy miejskie.

Rysunek 6. Typy funkcjonalne gmin



Typy funkcjonalne gmin, 2007

1) gminy miejskie, 2) obszary urbanizowane, 3) wielofunkcyjne obszary przejściowe, 4) obszary wybitnie rolnicze, 5) obszary z przewagą funkcji rolniczej, 6) obszary o funkcjach turystycznych i rekreacyjnych, 7) obszary o funkcjach leśnych, 8) obszary o funkcjach mieszanych

Źródło: Krajowa Strategia Rozwoju Regionalnego 2010 – 2020: Regiony, Miasta, Obszary wiejskie (KSRR)

Niski poziom dostępności mieszkańców szczególnie obszarów wiejskich do dóbr i usług publicznych stanowi trwałą przeszkodę w absorpcji procesów rozwojowych. Niska jakość życia spowodowana utrudnionym dostępem do usług publicznych (w tym dot. infrastruktury wodno/kanalizacyjnej czy gospodarki odpadami) lub ich niewystarczająca jakość jest głównym powodem zachodzących procesów depopulacyjnych na obszarach wiejskich, powstawaniem problemów społecznych na dużą skalę (bezrobocie) oraz marginalizacją gospodarczą i społeczną. Jedną z głównych przyczyn takiego stanu rzeczy na terenie OFAP jest bardzo niska dostępność transportowa, a szczególnie kolejowa miasta Płocka oraz obszarów położonych w jego najbliższym sąsiedztwie.

Rysunek 7. Sieć transportowa w Polsce



Źródło: Krajowa Strategia Rozwoju Regionalnego 2010 – 2020: Regiony, Miasta, Obszary wiejskie (KSRR)

W takim przypadku wyzwaniem jest znalezienie odpowiednich instrumentów wspomaganie oraz realizacja niezbędnych przedsięwzięć, które skutkowałyby wzrostem absorpcji czynników rozwojowych na obszarach zapóźnionych oraz wzrostem społeczno - gospodarczym obszarów miejskich. Możliwość taką daje nowa skala przestrzenna w postaci obszaru funkcjonalnego, który został w prowadzony za pośrednictwem Koncepcji Przestrzennego Zagospodarowania Kraju.

Strategia Rozwoju Województwa Mazowieckiego do roku 2030 Innowacyjne Mazowsze jest dokumentem, którego zapisy mają wpływ na kształt procesów rozwojowych w regionie. Dokument ten wyznacza cele strategiczne, określa priorytety rozwojowe i działania, których realizacja warunkuje skuteczność wykorzystania posiadanych środków i zasobów. Określone działania służą pobudzaniu aktywności gospodarczej i wspieraniu konkurencyjności we poszczególnych subregionach, a wyznaczone kierunki działań mają charakter terytorialny.



W celach strategicznych nakierowanych na dany obszar znajdują się działania ukierunkowane terytorialnie. Wśród działań adekwatnych do przedmiotu Zintegrowanej Strategii Rozwoju OFAP, znajdują się m.in. działania dotyczące:

- kompleksowych i zintegrowanych działań rewitalizacyjnych w miastach;
- integracja systemów transportowych i rozwój transportu kombinowanego towarów;
- poprawy dostępności komunikacyjnej obszarów wiejskich do ośrodków lokalnych;
- zwiększenia wykorzystania odnawialnych źródeł energii na obszarach wiejskich;
- poprawy bezpieczeństwa zasilania w energię miast poprzez budowę i modernizację lokalnych instalacji do produkcji energii oraz wykorzystania OZE;
- wspierania rozwoju turystyki kulturowej oraz tworzenie nowych produktów turystycznych;
- rozwoju transportu szynowego w tym budowy nowych linii;

W Strategii Rozwoju Województwa Mazowieckiego zidentyfikowano również Obszary Strategicznej Interwencji, w tym płocko-ciechanowski obszar strategicznej interwencji, w którym główne kierunki działań są nakierowane na:

1. Poprawę dostępności obszaru w tym :

- poprawę połączenia komunikacyjnego Płocka;
- budowę układu obwodowego w celu eliminacji transportu materiałów niebezpiecznych z centrum Płocka;

2. Wykorzystanie potencjału energetyki odnawialnej w tym:

- zwiększenie wykorzystania odnawialnych źródeł energii a zwłaszcza wysokiego potencjału energetyki słonecznej i wiatrowej

3. Wsparcie kompleksowych programów rewitalizacyjnych w celu przywrócenia właściwych funkcji miast lub ich dzielnic w tym:

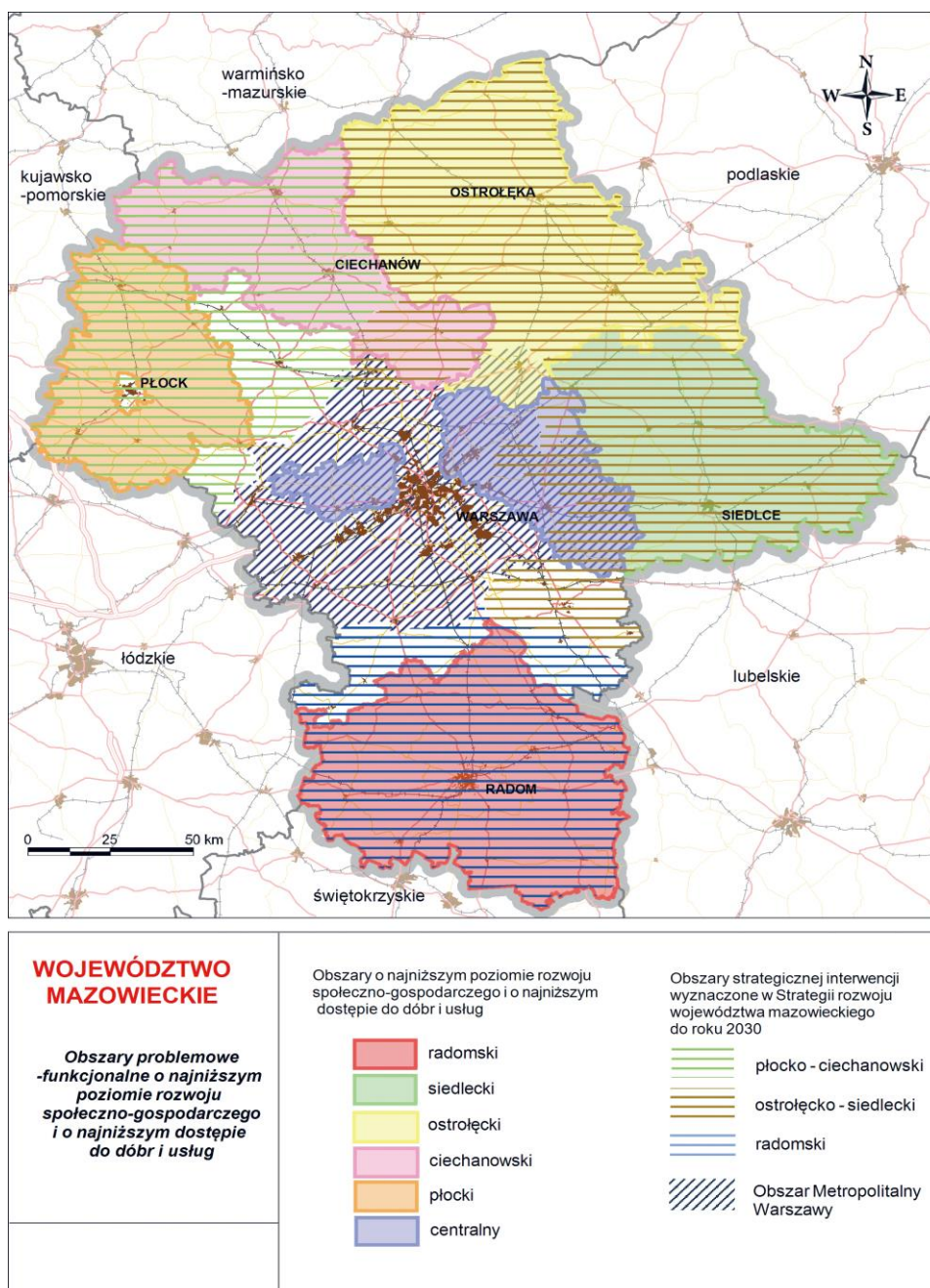
- rewitalizacja centrów miast i obszarów poprzemysłowych;
- zintegrowane projekty miejskie służące rozwojowi ośrodków wzrostu;
- wzmocnienie roli miast jako ośrodków wzrostu o znaczeniu regionalnym;

Plan Zagospodarowania Przestrzennego Województwa Mazowieckiego dokument ten stanowi implementację ustaleń Strategii Rozwoju Województwa Mazowieckiego do roku 2030 na rozwiązania przestrzenne. Plan zawiera zasady zagospodarowania przestrzennego w obszarach problemowych i funkcjonalnych, gdzie dla Płocka i jego otoczenia zostały zapisane konkretne ustalenia.

Wśród najistotniejszych, ważnych zarówno w kontekście podejmowanych zagadnień w ramach Zintegrowanej Strategii Rozwoju dla OFAP jak i realizacji celów przez samorząd województwa, należy wskazać m.in. ustalenia:

- zwiększenia spójności poprzez poprawę połączeń komunikacyjnych z Warszawą i systemem autostrad i dróg ekspresowych;
- zasadę wyeliminowania ruchu tranzytowego z centrum miasta (Płocka);
- zasadę zapobiegania potencjalnym zagrożeniom i zdarzeniom przed ich wystąpieniem związanym z występowaniem zakładów dużego ryzyka awarii przemysłowej;

Rysunek 8. Obszary problemowe – funkcjonalne o najniższym poziomie rozwoju społeczno-gospodarczego i o najniższym dostępie do dóbr i usług



Źródło: opracowanie MBPR na podstawie Banku Danych Lokalnych

Jednocześnie w ramach polityk Planu, które służą realizacji wizji przestrzennego zagospodarowania województwa mazowieckiego, kierowanych zarówno do konkretnych ośrodków osadniczych jak i obszarów województwa, znajdują się ustalenia traktujące o zagadnieniach i obszarach przedmiotowej Strategii. W tym w ramach:

- *polityki wzrostu atrakcyjności turystycznej* Plan ustala zwiększenie ilości bazy noclegowej turystyki wiejskiej, w tym agroturystycznej, uporządkowanie istniejących terenów zabudowy



letniskowej, szczególnie w zakresie infrastruktury drogowej i sanitarnej,

- *zintegrowanej polityki opieki i ochrony dziedzictwa kulturowego i dóbr kultury współczesnej* Plan ustala rewitalizację i zabezpieczenie obiektów, zespołów budowlanych, rewitalizację i zabezpieczenie układów ruralistycznych,
- *polityki rozwoju i modernizacji obszarów wiejskich* Plan ustala w zakresie wykorzystania potencjału kulturowego - promowanie regionalnych produktów turystycznych, w zakresie poprawy warunków i jakości życia Plan ustala główne działania polegające na poprawie dostępności komunikacyjnej, poprawie pewności zasilania w energię elektryczną (poprzez modernizację oraz wymianę sieci i urządzeń elektroenergetycznych), wodociągowo – kanalizacyjnych a także sukcesywnej sanitacji terenów o rozproszonej zabudowie, uporządkowaniu gospodarki odpadami zwierzęcymi oraz nawozami naturalnymi,

2. WEWNĘTRZNE UWARUNKOWANIA

Diagnoza dla Obszaru Funkcjonalnego Aglomeracji Płockiej opiera się na kryteriach statystycznych konfrontowanych z danymi przestrzennymi i opisowymi uzyskiwanymi na podstawie analizy studiów, planów i strategii lokalnych oraz na podstawie danych i informacji uzyskiwanych od przedstawicieli samorządów i organizacji lokalnych oraz podmiotów gospodarczych. Diagnoza społeczno gospodarcza została opracowana w układzie społeczeństwo – gospodarka –przestrzeń/infrastruktura.

2. SPOŁECZEŃSTWO

Według prognozy demograficznej GUS, liczba ludności na terenach Płockiego Obszaru do 2030 r. zmniejszy się o ponad 4 %. Z powyższej prognozy wynika również, że na przestrzeni najbliższych 30 lat będzie postępował proces starzenia się społeczeństwa przejawiający się spadkiem liczby ludności w wieku przedprodukcyjnym, przejściowym wzrostem ludności w wieku produkcyjnym i postępującym wzrostem liczby ludności w wieku poprodukcyjnym. Spowoduje to prawdopodobnie zwiększony popyt na usługi medyczne i opiekę socjalną.

Na terenie OFAP leczenie szpitalne zapewniają dwa szpitale w Płocku i 3 szpitale w powiecie gostyńskim. Powiat płocki nie posiada szpitala, ludność z tego powiatu obsługiwana jest przez Wojewódzki Szpital Zespolony w Płocku. Powyższa tendencja jest charakterystyczna dla krajów rozwiniętych, gdzie wysoki poziom życia jest główną przyczyną spadku liczby urodzeń i zgonów, a co za tym idzie – spadku wskaźnika reprodukcji ludności.

Zmiany demograficzne mają również zasadniczy wpływ na funkcjonowanie placówek edukacyjnych na całym obszarze, zarówno na poziomie kształcenia podstawowego jak również ponadgimnazjalnego i wyższego. Istnieje również potrzeba stworzenia oferty kierunków kształcenia zawodowego oraz ustawicznego, dostosowanej do potrzeb regionalnego i lokalnego rynku pracy.

Ośrodkiem koncentracji szkolnictwa ponadgimnazjalnego oraz szkolnictwa wyższego w OFAP z możliwością kształcenia w zakresie nauk humanistycznych oraz technicznych jest miasto Płock. Rozwój Płocka jako ośrodka akademickiego stwarza możliwości nawiązywania szerszej współpracy między sferą nauki, administracji i przedsiębiorstw. Chodzi przede wszystkim o wzrost zaangażowania potencjału naukowego w doradztwo dla administracji oraz wdrażanie pomysłów i efektów pracy badawczej ośrodków akademickich w lokalnych przedsiębiorstwach.

W mieście Płocku obserwuje się spadek liczby ludności, przy jednoczesnym wzroście na obszarze podmiejskim. Szczególnie zauważalny wzrost (powyżej 20%) odnotowano w odniesieniu do gmin;



Słupno, Stara Biała (intensywny rozwój budownictwa jednorodzinne). Saldo migracji w Płocku według danych na 2013 rok wyniosło około minus 520 osób, natomiast na terenie powiatu płockiego było dodatnie i wyniosło blisko 400 osób. Efektem tego jest zwiększająca się skala dojazdów do Płocka, jako miejsca pracy i edukacji oraz postępująca urbanizacja.

3. GOSPODARKA

Cechą charakterystyczną OFAP jest zróżnicowanie przestrzenne rozwoju gospodarczego między rdzeniem – ośrodkiem miejskim Płock a jego głównie rolniczym otoczeniem funkcjonalnym.

Najistotniejszą rolę w OFAP odgrywa przemysł rafineryjny i petrochemiczny skoncentrowany w mieście Płocku, którego trzon stanowi PKN ORLEN – jedno z największych przedsiębiorstw w Europie środkowo-wschodniej. Przez obszar płocki przebiega system międzynarodowych rurociągów naftowych PERN „Przyjaźń” zaopatrujących rafinerię w Płocku oraz związaną z nią bazę surowcową w gminie Słupno oraz system rurociągów krajowego systemu paliwowo-energetycznego zaopatrującego bazy paliwowe w okolicach Warszawy oraz woj.: łódzkim, wielkopolskim i kuj-pomorskim. Obszar płocki i Płock to strategiczne miejsce dla bezpieczeństwa paliwowo-energetycznego województwa i całego kraju.

Ważnym elementem istniejącego potencjału są firmy skupione w grupie kapitałowej Koncernu oraz firmy działające w branży chemicznej i paliwowo-energetycznej zlokalizowane w Płocku i jego najbliższym sąsiedztwie. Związana jest z tym również obecność jednostek B+R, centrum transferu technologii oraz funkcjonowanie Płockiego Parku Przemysłowo-Technologicznego (jedynego działającego na Mazowszu). Płock, jako miasto regionalne jest również skupiskiem podmiotów gospodarczych związanych z szerokorozumianymi usługami. Głównie są to przedsiębiorstwa usługowo-handlowe, finansowe, techniczne i transportowe, ale także edukacyjne, medialne i turystyczne.

Płock oraz gminy OFAP to obszary, na których z powodzeniem rozwija się przemysł elektromaszynowy i maszynowy czego przykładem jest m.in. lokalizacja w Płocku firmy CNH Polska Sp. z o.o. należącej do światowej czołówki producentów maszyn i rolniczych. W 2013r. na terenie OFAP funkcjonowało blisko 23 tys. podmiotów gospodarczych wpisanych do rejestru REGON., przy czym prawie połowa z nich działała w m. Płocku. Należy tu także zaznaczyć, że 2011r. powiat płocki (ziemski) należał do grupy obszarów w województwie mazowieckim o najniższym wskaźniku liczby podmiotów gospodarczych przypadających na 1000 mieszkańców. Wynosił on zaledwie 57 podmiotów, gdzie dla porównania w powiecie grodziskim wynosił on 128.

Gospodarka rolna posiada duże znaczenie społeczne i ekonomiczne w rozwoju Obszaru Płockiego i stanowi jeden z ważniejszych sektorów w gospodarce obszaru. Podstawę stanowią indywidualne gospodarstwa rolne z wysokim udziałem małych gospodarstw. Obszary wiejskie OFAP charakteryzują się wysokim stopniem monofunkcyjności i ekstensywności zagospodarowania, jak także niedoinwestowaniem w zakresie infrastruktury technicznej i społecznej. Jednakże z uwagi na zmieniające się warunki społeczno-gospodarcze obserwowane są przemiany strukturalne zachodzące w obrębie tych obszarów takie jak powiększanie areалу gospodarstw, wzrost wydajności jednostkowej w produkcji roślinnej i zwierzęcej, koncentrację produkcji oraz tworzenie rolniczych grup producenckich.

Przemysł rolno-spożywczy rozwijający się na bazie istniejącego potencjału rolniczego głównie w zakresie specjalizacji produkcji mięsnej obejmuje głównie gminy z przewagą funkcji rolniczych, funkcjach mieszanych, wielofunkcyjne obszary przejściowe oraz obszary wybitnie rolnicze.



Cały obszar funkcjonalny dysponuje potencjałem energetyki odnawialnej. Występują tu bardzo korzystne warunki do wykorzystania energii wiatrowej i biomasy. Jest to także obszar występowania wód geotermalnych.

4. PRZESTRZEŃ/ INFRASTRUKTURA

Infrastruktura w różnych postaciach kształtuje warunki rozwoju gospodarki jak również bezpośrednio wpływa na jakość życia mieszkańców. Dotyczy to zwłaszcza *infrastruktury transportowej*, zarówno autostrad, dróg krajowych jak i dróg lokalnych, w tym łączących prawobrzeżną z lewobrzeżną częścią Płocka i gmin OFAP oraz dostępności do kolei, w tym pociągów pośpiesznych.

Obszar OFAP charakteryzuje się stosunkowo niskim poziomem sieci transportowej, w tym nadmiernym obciążeniem ruchu, a także problemami w rozpraszaniu ruchu na obszarze miasta, czego skutkiem jest prowadzenie ruchu tranzytowego i materiałów niebezpiecznych przez tereny zurbanizowane. Płock będąc miastem regionalnym, jest jednocześnie głównym rynkiem pracy dla subregionu, dlatego niezbędne jest dostosowanie istniejącej sieci dróg gminnych, powiatowych i wojewódzkich do wzrastającego natężenia ruchu. Jednocześnie bliska odległość do sieci TEN-T, autostrady oraz DK 10, determinuje potrzebę rozwoju dróg dojazdowych do tej infrastruktury w celu lepszego skomunikowania OFAP z otoczeniem. Płock jest jednocześnie miastem nie mającym bezpośredniego połączenia kolejowego ze stolicą (połączenie kolejowe przez sąsiednie województwo). Dlatego też, niezbędne jest podjęcie działań zmierzających do budowy połączenia kolejowego ze stolicą oraz nowych połączeń obwodowych miasta i alternatywnych połączeń z drogami wojewódzkimi jak również powiatowymi.

Lokalizacja największego krajowego koncernu naftowego oraz innych zakładów o zwiększonym ryzyku, wpływa na funkcjonowanie całego obszaru OFAP oraz na ruch transportowy, co zwiększa potrzeby w zakresie infrastruktury transportowej i technicznej, jak również stwarza realną potrzebę zabezpieczenia infrastruktury zapewniającej bezpieczeństwo energetyczne kraju.

Obszar Funkcjonalny Aglomeracji Płockiej położony jest na terenie o dużych walorach naturalnych i przyrodniczych, jednocześnie spójnym przestrzennie, co w połączeniu z dogodnym położeniem komunikacyjnym stwarza warunki dla rozwoju różnych form turystyki, oraz rozwoju zintegrowanych produktów turystycznych. Jednym z elementów rozwoju turystycznego jest swobodna możliwość przemieszczania się pomiędzy atrakcjami przyrodniczymi i kulturowymi, dlatego realizacja ścieżek rowerowych pomiędzy gminami OFAP jest niezbędnym elementem infrastruktury, w postaci ciągów funkcjonalno-przestrzennych. Przyczyni się to do zwiększenia wykorzystania potencjału przyrodniczego z jednoczesnym wykorzystaniem bogatej oferty kulturowej, zarówno gmin OFAP jak również samego Płocka. Walory kulturowe oraz rozwinięta baza turystyczna stanowi o atrakcyjności i znaczeniu Płocka jako miasta rozwoju różnych form turystyki.

Wyposażenie w elementy *infrastruktury komunalnej* zwłaszcza kanalizację, oczyszczalnię ścieków czy utylizację i miejsca składowania odpadów (2 składowiska i 1 instalacja regionalna do przetwarzania odpadów), jest zróżnicowane i w znacznej mierze zależy od rangi ośrodka w strukturze osadniczej. W zakresie gospodarki-wodościekowej obszar OFAP charakteryzuje się niewystarczającym poziomem zbiorowego oczyszczania ścieków lub brakiem alternatywnych rozwiązań zapewniających efektywne oczyszczanie ścieków, pomimo postępujących zmian jakościowych i ilościowych. Istotnym problemem jest również niewystarczający dostęp do sieci wodociągowej i potrzeba systemowego rozwiązania w tym obszarze. Jest to zróżnicowane w dwóch układach tj. w ramach aglomeracji



ściekowych oraz na obszarach o zabudowie rozproszonej poza aglomeracjami. Znaczna część mieszkańców gmin OFAP ma ograniczony dostęp do sieci wodociągowej. Dotyczy to zwłaszcza gmin: Bielsk, Czerwińsk, Gąbin, Pacyna, w gminach tych, aż ponad 25% mieszkańców nie ma dostępu do sieci wodociągowej.



III. ANALIZA STRATEGICZNA

W ramach analizy SWOT uwzględniono najistotniejsze czynniki rozwojowe, dla zdelimitowanego Obszaru Funkcjonalnego Aglomeracji Płockiej. Analiza strategiczna jest kluczowym elementem w procesie formułowania celów nakierowanych na realizację zintegrowanych działań dla OFAP, zdefiniowanych w Zintegrowanej Strategii Rozwoju, jako cele strategiczne.

SWOT jest kompilacją zintegrowanych potencjałów i problemów występujących w analizowanym obszarze oraz definiuje czynniki rozwojowe zarówno o charakterze zewnętrznym jak i wewnętrznym.

SZANSE	ATUTY	SLABOŚCI	ZAGROŻENIA
<p>1. Wzrost znaczenia transportu zintegrowanego (intermodalnego).</p> <p>2. Współpraca wszystkich poziomów samorządowych i wspólna polityka rozwoju dla obszarów należących do OFAP.</p> <p>3. Sprzyjająca polityka UE związana z finansowaniem inwestycji infrastrukturalnych.</p> <p>4. Wzrastające zainteresowanie wykorzystaniem energii odnawialnych – wzrost świadomości proekologicznej.</p> <p>5. Zintegrowane i skoordynowane działania planistyczne dla osiągnięcia celów rozwojowych OFAP</p> <p>6. Kompleksowa gospodarka wodno-ściekowa w gminach OFAP</p>	<p>1. Dogodne położenie komunikacyjne i turystyczne (geograficzne).</p> <p>2. Bliska odległość do sieci TEN-T, dróg szybkiego ruchu, autostrady A1, DK 10.</p> <p>3. Bogata oferta kulturowa i społeczna OFAP, w tym szczególnie Płocka.</p> <p>4. Postępujące uporządkowanie gospodarki wodno-ściekowej aglomeracji w mieście Płocku i gminach OFAP.</p> <p>5. Potencjał zasobów źródeł odnawialnych.</p> <p>6. Wysoka jakość transportu publicznego w Płocku (rozpoczęty projekt smart city) .</p> <p>7. Partnerstwo w ramach rozwoju OFAP oraz wspólne działania JST na rzecz rozwiązywania istniejących problemów.</p>	<p>1. Słabe skomunikowanie drogowe i kolejowe wewnątrz OFAP.</p> <p>2. Niski poziom wydajności infrastruktury technicznej (przesyłowej, drogowej), społecznej i kulturalnej w gminach OFAP.</p> <p>3. Niedostateczny poziom wykorzystania potencjału przyrodniczego i kulturowego dla rozwoju turystyki.</p> <p>4. Transport materiałów niebezpiecznych przez obszary zurbanizowane.</p> <p>5. Duża liczba obiektów użyteczności publicznej i zasobów komunalnych o niskiej efektywności energetycznej.</p> <p>6. Słabe zainteresowanie PPP w rozwoju inwestycji publicznych.</p>	<p>1. Marginalizacji OFAP w polityce regionalnej kraju powodowana brakiem działań ze strony administracji poziomu krajowego m.in. w zakresie kwestii transportowych.</p> <p>2. Brak stabilności finansowej JST należących do OFAP, koniecznej dla realizacji zintegrowanych działań.</p> <p>3. Osłabienie współpracy między JST OFAP.</p> <p>4. Sprzeczne cele i rosnąca konkurencja pomiędzy partnerami w OFAP i zaniechanie działań na rzecz OFAP.</p> <p>5. nierozwiązany problem transportu materiałów niebezpiecznych przez obszary zurbanizowane.</p> <p>6. Negatywne trendy demograficzne i starzenie się społeczności OFAP.</p>



<p>7. Zmniejszenie zróżnicowań w dostępie do usług publicznych.</p> <p>8. Rozwój zintegrowanego produktu turystycznego.</p> <p>9. Zwiększenie dostępności transportowej poprzez realizację m.in. planowanej drogi S10.</p> <p>10. Budowa linii kolejowej Płock – Modlin.</p> <p>11. Wykorzystanie doświadczenia w pozyskiwaniu środków pomocowych w realizacji inwestycji w OFAP.</p> <p>12. Promocja walorów turystycznych i kulturowych OFAP poprzez lokalne organizacje turystyczne</p> <p>13. Utrzymanie trendu rozwojowego OZE.</p> <p>14. Zintegrowany transport publiczny w OFAP</p>	<p>8. Koncentracja i koordynacja prowadzonej polityki rozwoju OFAP.</p> <p>9. Funkcjonowanie mocnych gospodarczo przedsiębiorstw o znaczeniu krajowym i międzynarodowym (m.in. PKN Orlen S.A., PERN „Przyjaźń”).</p> <p>10. Istniejący potencjał instytucji otoczenia biznesu wspomagający rozwój gospodarczy (w tym jedyny w regionie PPP-T).</p> <p>11. Rozwijająca się baza noclegowo-turystyczna.</p> <p>12. Korzystne warunki naturalne dla rozwoju rolnictwa i przemysłu rolno – spożywczego oraz agroturystyki.</p> <p>13. Rosnąca otwartość społeczności wiejskiej na wykorzystywanie nowoczesnych instrumentów finansowych i środków aktywizacji oraz innowacji w produkcji rolnej.</p> <p>14. Rozwijający się rynek usług edukacyjnych i szkoleniowych.</p>	<p>7. Zbyt niskie wykorzystanie OZE.</p> <p>8. Utrzymująca się dysproporcja między poziomem zwodociągowania a poziomem skanalizowania o skali wyższej niż średnio w województwie.</p> <p>9. Niewystarczający poziom usług publicznych poza Płockiem.</p> <p>10. Duże potrzeby inwestycyjne JST przy jednoczesnym wzroście zadań , spadku dochodów i rosnącym zadłużeniu gmin OFAP.</p> <p>11. Brak stabilności dostaw energii w OFAP.</p> <p>12. Wysokie bezrobocie strukturalne na terenach wiejskich. .</p> <p>13. Brak integracji systemu transportu drogowego, kolejowego w tym publicznego. Brak współpracy przewoźników prywatnych i publicznych.</p> <p>14. Brak alternatywnych, ekologicznych form komunikacji w tym .min. szlaki rowerowe, ścieżki rowerowe.</p>	<p>7. Wysokie koszty modernizacji i realizacji nowych inwestycji transportowych, w tym kolejowych.</p> <p>8. Brak spójnego systemu transportowego w OFAP.</p> <p>9. Wzrastający poziom migracji zagranicznych z gmin OFAP.</p>
---	--	---	--



IV. OGÓLNE ZAŁOŻENIA ZINTEGROWANEJ STRATEGII ROZWOJU

1. ROLA STRATEGII W PROJEKCIE

„Zintegrowana Strategia Rozwoju Obszaru Funkcjonalnego Aglomeracji Płockiej” jest dokumentem ustalającym wizję rozwoju OFAP oraz generalne kierunki dla poszczególnych strategii sektorowych. Jest dokumentem horyzontalnym. Z uwagi na szeroki zakres tematyczny oraz zróżnicowany terytorialnie przedmiot strategii dokument ma charakter kierunkowy. Jego zadaniem jest określenie docelowej wizji rozwojowej obszaru oraz wskazanie kierunków w ramach których powinny być podjęte przyszłe działania strategiczne dla obszaru.

W ramach realizowanego projektu pn.: „Współpraca w ramach Obszaru Funkcjonalnego Aglomeracji Płockiej kluczem do zintegrowanego rozwoju subregionu” powstają dokumenty sektorowe, które w swojej tematyce szczegółowo określają poziom interwencji na poziomie poszczególnych JST oraz ich wzajemnych partnerstw.

Tak określony charakter dokumentu nie pozwala, aby w „Zintegrowanej Strategii Rozwoju Obszaru Funkcjonalnego Aglomeracji Płockiej” znalazły się działania niezwiązane tematycznie z strategiami sektorowymi, a zlokalizowane terytorialnie na obszarze realizacji strategii.

Z przeprowadzonych analiz oraz konsultacji społecznych wyraźnie zarysowało się oczekiwanie dla określenia w niedalekiej przyszłości 2 strategii sektorowych związanych z celem 3 i 4 niniejszego dokumentu.

Niezbędne dla realizacji założonej misji i wizji obszaru będzie sporządzenie w oparciu o w/w cele strategii tematycznych:

- Strategii rozwoju produktu turystycznego OFAP
- Strategii gospodarki odpadami OFAP

2. PODEJŚCIE ZINTEGROWANE

„Zintegrowana Strategia Rozwoju Obszaru Funkcjonalnego Aglomeracji Płockiej” prezentuje filozofię podejścia zintegrowanego w kilku płaszcach realizacji dokumentu.

Podejście **ZINTEGROWANIA PRZESTRZENNEGO** realizowane poprzez spójną wizję w projekcji celów strategii realizujących na terenie różnych JST kluczowych projektów dla całego Obszaru Funkcjonalnego Aglomeracji Płockiej. Polega ono na skompilowaniu i określeniu wiązek działań inwestycyjnych w ramach realizacji założonego celu strategicznego w strategii zintegrowanej i strategiach sektorowych jako spójnego i realizowanego w partnerstwie projektu inwestycyjnego. Tak realizowane zadania pozwolą na spójne w skali obszaru interwencje i osiągnięcie zakładanej w strategii spójnej docelowej struktury OFAP.

Podejście **ZINTEGROWANIA TEMATYCZNEGO** poprzez łączność poszczególnych strategii sektorowych i wskazanie celów które w konkretnym miejscu realizują różne elementy strategii sektorowych. Tak realizowane działania inwestycyjne pozwolą na przezwycięzenie barier i wykorzystanie potencjałów obszaru dla kompleksowej realizacji inwestycji. Odejście od działań sektorowych na rzecz realizacji spójnej i kompatybilnej pomiędzy sektorowymi strategiami polityki kształtowania przestrzeni i



realizacji inwestycji o charakterze ponadlokalnym przyczyni się do zwiększenia konkurencyjności OFAP w skali regionalnej.

Wizja Zintegrowanej Strategii Rozwoju Obszaru Funkcjonalnego Aglomeracji Płockiej brzmi:

OFAP to obszar spójny terytorialnie, wykorzystujący odnawialne źródła energii,
dbający o jakość i estetykę życia jego mieszkańców.

V. PROJEKTY STRATEGICZNE

Tabela 1. Drzewo celów Strategii Zintegrowanej Rozwoju OFAP

Cele strategiczne	Strategia efektywności energetycznej	Strategia zrównoważonego transportu	Koncepcja spójnej gospodarki wodno-ściekowej	Strategia rewitalizacji obszarów miejskich	StrategiaXXXX...
Koordinacja spójnego rozwoju OFAP	Cele operacyjne				
	<p>Realizacja przedsięwzięć związanych z efektywnym i sprawnym zarządzaniem, determinujących rozwój OFAP. Osiągnięcie celu możliwe będzie m.in. poprzez przygotowanie odpowiednich zasobów kapitału społecznego dysponujących wiedzą i umiejętnościami w zakresie tworzenia i realizacji projektów infrastrukturalnych, współpracy i partnerstwa publiczno – prywatnego, wsparcia eksperckiego, a także stworzenie systemowych rozwiązań IT w zakresie budowania smart city.</p> <p>Głównym zadaniem w zakresie koordynacji jest połączenie różnych elementów wsparcia umożliwiających optymalne wykorzystanie zróżnicowanych cech OFAP dla osiągnięcia celów rozwojowych, koordynacja w czasie działań rozwojowych, pozwalających na uzyskanie efektu synergii i jednocześnie zachowanie tych cech terytorium, które wymagają ochrony i gwarantują tworzenie podstaw trwałego i zrównoważonego rozwoju.</p> <p>W ramach celu operacyjnego 1.2 planuje się realizację projektów towarzyszących z zakresu edukacji ekologicznej.</p>				
	1.1 Wspieranie przedsięwzięć związanych z efektywnym wykorzystaniem energii oraz zwiększania udziału odnawialnych źródeł energii w OFAP.	1.2 Rozwój systemu powiązań transportowych oraz poprawa jakości transportu publicznego na OFAP.	1.3 Poprawa poziomu gospodarki wodno – kanalizacyjnej, w tym wdrażanie efektywnych rozwiązań organizacyjnych i instytucjonalnych	1.4 Kompleksowa rewitalizacja przestrzenna, gospodarcza i społeczna	



<p>Wspieranie/budowanie zintegrowanego planowania na rzecz zwiększenia spójności OFAP.</p>	<p>Zintegrowane i spójne planowanie w ramach OFAP powinno się opierać na partnerskiej współpracy gmin położonych w ramach obszaru. Sygnowaniem współpracy może być porozumienie, w zakresie wykorzystania i kreowania potencjałów na rzecz wzrostu wieloaspektowej jakości przestrzeni OFAP. Zakres współpracy może dotyczyć zarówno potrzeby opracowania wspólnych „dokumentów” strategicznych i programowych dla obszaru bądź też tylko dla „sektorowych” inwestycji, istotnych dla rozwoju całego obszaru. Zintegrowane planowanie daje większą możliwość realizacji wspólnych celów jednostek samorządu terytorialnego i składnia do jednoczenia się wokół istotnych problemów.</p> <p>Zintegrowane planowanie w ramach OFAP pozwoli przeciwdziałać negatywnym trendom rozwojowym, wzmocni powiązania funkcjonalne wewnątrz obszaru jak również przyczyni się do kompleksowych rozwiązań wynikających z potrzeb jak i potencjałów obszarów. Ponadto podejmowanie wspólnych interwencji przestrzennych w odniesieniu do wyznaczonych celów jest związane z przebudową systemu wdrażania inwestycji finansowanych ze środków unijnych.</p>				
	<p>2.1 Wspieranie działań na rzecz wytwarzania energii pochodzącej ze źródeł odnawialnych oraz oszczędnego gospodarowania energią.</p>	<p>2.2 Stymulowanie/ wspomaganie rozwoju i poprawy dostępności do sieci infrastruktury transportowej.</p>	<p>2.3 Wspieranie gospodarki przyjaznej środowisku i społeczeństwu.</p>	<p>2.4 Preferowanie kompleksowej rewitalizacji ze szczególnym uwzględnieniem włączenia społecznego</p>	
<p>Zintegrowane działania w ramach gospodarki odpadami na terenie OFAP</p>	<p>Zintegrowane działania mają na celu wsparcie tworzenia systemowych rozwiązań w zakresie gospodarki odpadami i wspieranie Inicjatyw w zakresie uczestnictwa w procesie zbiórki (w tym tworzenie rozwiązań w ramach selektywnej zbiórki odpadów poprzez PSZOK) Przeprowadzenie szczegółowego monitoringu zbieranych odpadów powinno posłużyć zmniejszeniu kosztów oraz zwiększyć zakres obsługi mieszkańców w tym zakresie (częstszy odbiór odpadów; niższe stałe miesięczne opłaty; eliminowanie nieuczciwych praktyk i oszukiwanie systemu). Z uwagi na charakter OFAP (gminy miejsko-wiejskie i wiejskie) segregacja i wykorzystanie odpadów zielonych celem wykorzystania ich w zakresie lokalnego wytwarzania energii przyczyni się do korzystnego bilansu energetycznego i optymalizacji kosztów zużycia energii.</p> <p>W ramach celu operacyjnego 3.2 planuje się realizację projektów towarzyszących z zakresu edukacji ekologicznej.</p> <p>Poszerzenie zakresu usług świadczonych przez ZGRP w ramach gospodarki odpadami nastąpi w zakresie:</p>				
	<p>3.1 Wykorzystanie energii cieplnej powstałej w wyniku</p>	<p>3.2 Organizacja systemu transportu odpadów w</p>	<p>3.3 Wsparcie systemowe odbioru i utylizacji ścieków na</p>	<p>3.4 Rozwój przedsięwzięć ekonomii społecznej w</p>	



	utylicacji odpadów	okresach małego natężenia ruchu na drogach OFAP	terenach zabudowy rozproszonej	zakresie gospodarki odpadami – obsługa ludności.	
Tworzenie Lokalnego Produktu turystycznego	<p>Znaczny potencjał przyrodniczo – kulturowy oparty w głównej mierze na dolinach rzecznych znajdujących się w OFAP, stanowi podstawę kreacji produktów turystycznych. Jednocześnie dla kształtowania produktów turystycznych istotne są elementy związane z systemem transportowym, jego sprawność oraz jego alternatywność. Nie bez znaczenia jest wyposażenie w ekologiczne systemy obsługi ludności oraz możliwości wykorzystywania alternatywnych źródeł energii.</p> <p>Wymiernym efektem wykorzystania walorów przyrodniczych i zasobów dziedzictwa kulturowego dla rozwoju produktów turystycznych, powinna być aktywizacja gospodarcza i społeczna OFAP. Obszar o rozpoznawalnym potencjale produktów turystycznych jest jednocześnie atrakcyjny dla inwestowania, co sprzyja wytworzeniu klimatu dla rozwoju przedsiębiorczości.</p> <p>W ramach celu operacyjnego 4.4 przewiduje się wprowadzenie działań polegających na popularyzacji i wspieraniu rozwoju współpracy sieciowej oraz wdrażaniu systemów i form certyfikacji jakości w turystyce.</p> <p>Równoległe w obszarze celów 4.3 oraz 4.4 należy prowadzić działania mające na celu ograniczenie negatywnego wpływu zjawiska pożądanego, jakim jest rozwoju turystyki na środowisko, w tym zwłaszcza na obszary cenne przyrodniczo.</p>				
	4.1 Wspieranie wykorzystania turystycznego obiektów użyteczności publicznej wykorzystujących energię pochodzącą z OZE i instalacje energooszczędne.	4.2 Stymulowanie rozwoju intermodalnego i ekologicznego transportu publicznego (turystycznego) w gminach obszaru OFAP.	4.3 Wspieranie obszarów recepcji turystycznej w wyposażenie infrastruktury technicznej	4.4 Wspomaganie modernizacji i rewitalizacji obiektów i obszarów infrastruktury turystycznej i okołoturystycznej	

Źródło: opracowanie własne



VI. SYSTEM WDRAŻANIA STRATEGII

Prowadzenie efektywnego systemu realizacji Zintegrowanej Strategii powinno zostać zbudowane w oparciu o główne zasady tj.: koncentrację, partnerstwo i współpracę, podejmowanie decyzji w oparciu o rzetelne informacje, zintegrowane podejście, koordynację, subsydiarność oraz zasadę zrównoważonego rozwoju. System realizacji Zintegrowanej Strategii powinien zapewniać spójność polityk publicznych w wymiarze terytorialnym i skuteczność interwencji w poszczególnych sektorach. Konieczne jest więc ścisła koordynacja realizacji wskazanych działań rozwojowych i ich koncentracja na osiąganiu celów wyznaczonych w odniesieniu do OFAP z wykorzystaniem monitorowania i ewaluacji oraz w oparciu o sprawnie funkcjonujące podmioty publiczne.

Wdrażanie strategii wymaga wypracowania sposobu organizacji i podziału pracy w celu osiągnięcia zakładanych rezultatów. W procesie wdrażania Strategii będą uwzględnieni wszyscy Partnerzy uczestniczący w projekcie „Współpraca w ramach Obszaru Funkcjonalnego Aglomeracji Płockiej kluczem do zintegrowanego rozwoju subregionu”, a zatem miasto Płock oraz gminy znajdujące się w powiecie płockim, gostyńskim i płońskim, a także Starostwo Płockie, tym niemniej OFAP pozostaje otwarty na współpracę z innymi podmiotami.

Zintegrowana Strategia integruje również na poziomie planowania strategię sektorowe OFAP, bez konieczności wydzielania odrębnych instytucjonalnych zmian i wprowadzania szczegółowych rozwiązań na poziomie Związku Gmin Regionu Płockiego. Działania na płaszczyźnie programowej, wynikającej z dokumentów OFAP będą polegały na powierzeniu ZGRP monitorowania i przedkładania informacji w tym zakresie Zgromadzeniu Związku. Uszanowana zostaje w wyniku takiego systemu wdrażania i monitoringu autonomia poszczególnych samorządów, a jednocześnie tworzona jest platforma integracji działań w ramach ZGRP.

1. KOORDYNACJA SPÓJNEGO ROZWOJU OFAP

Realizacja przedsięwzięć związanych z efektywnym i sprawnym zarządzaniem, determinujących rozwój OFAP. Osiągnięcie celu możliwe będzie m.in. poprzez przygotowanie odpowiednich zasobów kapitału społecznego dysponujących wiedzą i umiejętnościami w zakresie tworzenia i realizacji projektów infrastrukturalnych, współpracy i partnerstwa publiczno – prywatnego, wsparcia eksperckiego. Głównym zadaniem w zakresie koordynacji jest połączenie różnych elementów wsparcia umożliwiających optymalne wykorzystanie zróżnicowanych cech OFAP dla osiągnięcia celów rozwojowych, koordynacja w czasie działań rozwojowych, pozwalających na uzyskanie efektu synergii i jednocześnie zachowanie tych cech terytorium, które wymagają ochrony i gwarantują tworzenie podstaw trwałego i zrównoważonego rozwoju.

Funkcjonujący system koordynacji obejmujący zarówno instrumenty planistyczne, jak i prawne, instytucjonalne oraz inwestycyjne, może pełnić zasadniczą rolę mającą wpływ na struktury przestrzenne na każdym poziomie zarządzania i realizacji inwestycji. Sprawny system koordynacji poprawi efektywność działań inwestycyjnych, ich koncentrację i zminimalizuje sytuacje konfliktowe.



1.1. Wspieranie przedsięwzięć związanych z efektywnym wykorzystaniem energii oraz zwiększania udziału odnawialnych źródeł energii w OFAP.

Polityka UE w zakresie energetyki wymusza stosowanie energooszczędnych technologii i ogranicza możliwości rozwoju energochłonnych gałęzi produkcji. Korzyści odnosić będą więc obszary mogące produkować energię ze źródeł odnawialnych oraz o niskiej emisji gazów cieplarnianych. Zastosowanie nowych rozwiązań technologicznych może wpłynąć na obniżenie kosztów jednostkowych, jak również pozwoli poszerzać zakres źródeł energii o takie, jak energia słoneczna, wiatrowa czy też biomasa. Może również znacząco wpłynąć na zmianę kosztów eksploatacji i przetwarzania poszczególnych surowców energetycznych oraz kosztów pozyskiwania energii ze źródeł odnawialnych.

Realizacja celu ukierunkowana jest więc na wsparcie przedsięwzięć związanych z:

- **1.1.1** Efektywnym i racjonalnym wykorzystaniem energii,
- **1.1.2** Usprawnieniem jej przesyłu,
- **1.1.3** Pozyskiwaniem energii ze źródeł odnawialnych

Ukierunkowanie w zakresie energii odnawialnej pozwoli na ograniczenie emisji szkodliwych substancji do atmosfery oraz zapobieganie zjawisku lokalnego niedoboru energii, zwiększając tym samym bezpieczeństwo energetyczne całego OFAP. Szersze wykorzystanie OZE wpłynie nie tylko na poprawę lokalnego zaopatrzenia w energię (poprzez produkcję blisko końcowego odbiorcy), ale również na zmniejszenie strat energii związanych z jej przesyłem.

1.2. Rozwój systemu powiązań transportowych oraz poprawa jakości transportu publicznego na OFAP.

Integracja na obszarach funkcjonalnych ośrodków miejskich dokonuje się przede wszystkim dzięki koncentracji przestrzennej procesów urbanizacyjnych oraz dzięki rozbudowie wewnętrznych powiązań transportowych i komunikacyjnych. Ma to zasadniczy wpływ na poziom i dynamikę rozwoju, ciągłość i zwartość obszaru jak również jakość życia mieszkańców OFAP. Zintegrowane rozwiązania w zakresie systemu transportowego oraz transportu publicznego wpływają pozytywnie na mobilność mieszkańców, zwiększanie bezpośredniego oddziaływania miasta na tereny przyległe, które w coraz większym stopniu zaczynają pełnić funkcje usługowe i produkcyjne.

Wspieranie tworzenia systemowych rozwiązań komunikacyjnych oraz udoskonalania elementów transportowych pozwoli na „przybliżenie” OFAP do pozostałej części regionu i kraju, jak również ułatwi i usprawni dostęp do OFAP turystom i inwestorom (w sposób pośredni przyczyniając się do stworzenia nowych miejsc pracy).

Zakres działań ukierunkowany jest na:

- Zwiększenie efektywności i poprawę bezpieczeństwa transportu towarowego i pasażerskiego
- Poprawę dostępności najbardziej odległych terenów OFAP
- Wspieranie inwestycji w zakresie transportu
- Wspieranie ekologicznych rozwiązań w systemie transportowym OFAP
- Działania z zakresu edukacji ekologicznej oraz promowania postaw pro-ekologicznych.



1.3. Poprawa poziomu gospodarki wodno –kanalizacyjnej, w tym wdrażanie efektywnych rozwiązań organizacyjnych i instytucjonalnych

Warunkiem decydujących o jakości życia jest dostępność lokalnej infrastruktury technicznej o odpowiednim standardzie oraz jakość usług o podstawowym znaczeniu dla rozwoju i funkcjonowania społeczności lokalnych. Dostęp do czystej wody oraz sieci kanalizacyjnej jest wyznacznikiem rozwoju cywilizacyjnego, dlatego istotne jest wspieranie realizacji kompleksowych rozwiązań dotyczących problemów gospodarki wodno-ściekowej na terenie OFAP zapewniających skuteczne i efektywne zbieranie i oczyszczania ścieków komunalnych oraz racjonalne gospodarowanie zasobami wodnymi. Budowa sieci wodociągowych sprzyja zwiększaniu zużycia wody oraz wiąże się z koniecznością oczyszczenia coraz większych ładunków ścieków. Należy więc zwrócić uwagę na wsparcie budowy przydomowych oczyszczalni ścieków oraz podłączanie budynków do zbiorczego systemu kanalizacyjnego. Przydomowe oczyszczalnie ścieków mogą stanowić rozwiązanie problemu oczyszczania ścieków na terenach słabiej zurbanizowanych.

W tym celu konieczne będą działania:

- zwiększające m.in. zdolności administracyjne
- związane z wdrażaniem najlepszych praktyk i doświadczeń w zakresie zarządzania gospodarką wodno –ściekową w obszarze funkcjonalnym.

1.4. Kompleksowa rewitalizacja przestrzenna, gospodarcza i społeczna

Głównym zadaniem w odniesieniu do obszarów zdegradowanych jest przywrócenie ich funkcji administracyjnych, społecznych i gospodarczych oraz stworzenie warunków sprzyjających ich powtórnemu zagospodarowaniu. Jest to możliwe dzięki skorelowanym interwencjom w sferze planowania przestrzennego, inwestycjom infrastrukturalnym oraz wsparciu zasobów ludzkich i rozwoju przedsiębiorczości. Działania rewitalizacyjne prowadzą do odzyskania atrakcyjności danego obszaru, przywrócenia korzystnych warunków życia, podejmowania działalności gospodarczej oraz inwestycyjnej z wykorzystaniem istniejącego potencjału kulturowego oraz społecznego.

W tym przypadku koordynacja planowania oraz zintegrowane podejście do zagadnień obszarów rewitalizowanych dotyczy:

- Monitorowania prowadzonych przedsięwzięć rewitalizacyjnych
- Badania prawidłowego i efektywnego prowadzenia działań restrukturyzacyjnych i rewitalizacyjne zgodne z programami rewitalizacji oraz dokumentami planistycznymi.

2. WSPIERANIE/BUDOWANIE ZINTEGROWANEGO PLANOWANIA NA RZECZ ZWIĘKSZENIA SPÓJNOŚCI OFAP

Zintegrowane i spójne planowanie w ramach OFAP powinno się opierać na partnerskiej współpracy gmin położonych w ramach obszaru. Zakres współpracy może dotyczyć zarówno potrzeby opracowania wspólnych „dokumentów” strategicznych i programowych dla obszaru bądź też tylko dla „sektorowych” inwestycji, istotnych dla rozwoju całego obszaru. Zintegrowane planowanie daje większą możliwość realizacji wspólnych celów jednostek samorządu terytorialnego i składnia do jednoczenia się wokół istotnych problemów.



Zintegrowane planowanie w ramach OFAP pozwoli przeciwdziałać negatywnym trendom rozwojowym, wzmocni powiązania funkcjonalne wewnątrz obszaru jak również przyczyni się do kompleksowych rozwiązań wynikających z potrzeb jak i potencjałów obszarów. Ponadto podejmowanie wspólnych interwencji przestrzennych w odniesieniu do wyznaczonych celów jest związane z przebudową systemu wdrażania inwestycji finansowanych ze środków unijnych.

2.1. Wspieranie działań na rzecz wytwarzania energii pochodzącej ze źródeł odnawialnych oraz oszczędnego gospodarowania energią

Wykorzystanie OZE przyczynia się do poprawy zarówno lokalnego jak i regionalnego zaopatrzenia w energię, co ma znaczenie dla realizacji pakietu energetyczno- klimatycznego wyznaczonego dla Polski. Ponadto OZE przyczynia się do tworzenia „zielonych” miejsc pracy przy jednoczesnym wykorzystaniu nowoczesnych technologii, dlatego też ich rozwój jest dalece pożądany.

Kompleksowe działania dotyczące zarówno przygotowania terenów dla produkcji czystej energii, wpierania działań przyczyniających się modernizacji energetycznej jak również procesów administracyjnych w tym zakresie ma kluczowe znaczenie dla zwiększenia wykorzystania zagospodarowania potencjału gmin znajdujących się w ramach obszaru OFAP. Planowane działania powinny dotyczyć w szczególności:

- Wsparcia procesów planistycznych i administracyjnych dla rozwoju odnawialnych źródeł energii;
- Wspierania procesów inwestycyjnych i administracyjnych w zakresie przebudowy systemów i instalacji energooszczędnych;

2.2. Stymulowanie/wspomaganie rozwoju i poprawy dostępności do sieci infrastruktury transportowej

Dla usprawnienie połączeń pomiędzy ośrodkami życia społeczno-gospodarczego OFAP niezbędna jest realizacja dróg stanowiących uzupełnienie głównych sieci transportowych. Słabość powiązań transportowych ma zasadniczy wpływ na rozwój przedsiębiorczości (wymianę ekonomiczną) oraz na jakość życia i zmniejszenie mobilności w wewnątrz i na zewnątrz przedmiotowego obszaru. Przyczynia się również do uciążliwości natężenia ruchu samochodowego, jednocześnie ogranicza rozwój i aktywizację obszarów położonych peryferyjnie w OFAP.

Działania poprawiające funkcjonowanie systemu transportowego zapewniające powiązania z otoczeniem regionalnym a przede wszystkim efektywne wykorzystanie przestrzeni w obszarze OFAP powinny obejmować :

- Wspomaganie działań planistycznych na rzecz budowy i przebudowy infrastruktury transportowej w celu wzrostu dostępności komunikacyjnej ośrodków do sieci TEN-T i Płocka;
- Wpieranie planowania rozwoju proekologicznych i alternatywnych oraz nowych rozwiązań transportowych (w tym m.in. ścieżki rowerowe, system przesiadkowy);
- Wspomaganie działań programowo- planistycznych na rzecz rozwoju transportu eliminującego transport „ciężarowy” poza granice ośrodków osadniczych;



2.3. Wspieranie gospodarki przyjaznej środowisku i społeczeństwu

Procesy urbanistyczne związane z rozwojem cywilizacyjnym przyczyniają się do degradacji środowiska., dlatego też zapewnienie dostępu do systemów wodno-kanalizacyjnych jest koniecznym elementem rozwoju urbanistycznego. Zrównoważony rozwój obszarów zarówno o rozproszonej zabudowie jak i zwartych obszarów zabudowy jest podstawowym czynnikiem przyczyniającym się do poprawy jakości życia mieszkańców obszaru OFAP.

Podejmowane działania programowo-planistyczne powinny podążać w kierunku:

- Wspomagania planowania rozbudowy i modernizacji istniejących instalacji zaopatrzenia w wodę (w tym stacji uzdatniania wody) oraz instalacji odbioru ścieków;
- Wspierania programowania infrastruktury związanej z oczyszczaniem ścieków, w tym przydomowych oczyszczalni ścieków;

2.4. Kompleksowa rewitalizacja

Rewitalizacja powinna być podejmowane w sposób zintegrowany i dotyczyć zarówno kwestii związanych z infrastrukturalną, społeczną jak również gospodarczą. Obszary zdegradowane wymagające wieloaspektowej rewitalizacji powinny zostać wskazane przez ośrodki gminne należące do OFAP.

Rewitalizacja jest ważną częścią myślenia o rozwoju ośrodków osadniczych. Dlatego też kompleksowe planowanie rewitalizacji przyczynia się do kreowania zrównoważonego rozwoju przestrzeni, w tym poprawy jakości życia i bezpieczeństwa mieszkańców, stanu środowiska wraz z jego ochroną oraz zachowania i ochrony zasobów dziedzictwa kulturowego.

Działania w zakresie rewitalizacji powinny dotyczyć:

- Stymulowania opracowywania kompleksowych programów aktywizacji terenów zdegradowanych w ramach OFAP;
- Wspierania opracowywania programów zagospodarowania terenów cennych przyrodniczo i kulturowo w ramach OFAP;

3. ZINTEGROWANE DZIAŁANIA W RAMACH GOSPODARKI ODPADAMI NA TERENIE OFAP

Zintegrowane działania mają na celu wsparcie tworzenia systemowych rozwiązań w zakresie gospodarki odpadami i wspieranie Inicjatyw w zakresie uczestnictwa w procesie zbiórki (w tym tworzenie rozwiązań w ramach selektywnej zbiórki odpadów poprzez PSZOK).

Przeprowadzenie szczegółowego monitoringu zbieranych odpadów powinno posłużyć zmniejszeniu kosztów oraz zwiększyć zakres obsługi mieszkańców w tym zakresie.

Z uwagi na charakter OFAP (gminy miejsko-wiejskie i wiejskie) istotne znaczenie ma segregacja i wykorzystanie odpadów zielonych celem wykorzystania ich w zakresie lokalnego wytwarzania energii, co może przyczynić się do korzystnego bilansu energetycznego i optymalizacji kosztów zużycia energii.



3.1. Wykorzystanie energii powstałej w wyniku utylizacji odpadów

Z uwagi na możliwości wykorzystania zbieranych odpadów na rzecz wytwarzania energii konieczne wydaje się oszacowanie zasobów i możliwych do pozyskania źródeł surowca (odpadów do utylizacji i przetworzenia w energię). Wiedza z zakresu ilości oraz struktury i rozkładu przestrzennego surowca będzie stanowiła podstawę do optymalizacji lokalizacji potencjalnych instalacji dla uzysku energii. Jednym z istotnych czynników będzie możliwość produkcji energii cieplnej poprzez przetworzenie odpadów zielonych powstałych w ramach produkcji rolniczej. W ramach realizacji celu proponuje się budowę lokalnych instalacji wytwarzania energii w miejscach zabudowy o szeroko rozumianym profilu produkcyjnym oraz miejscach zwartej zabudowy mieszkalnej dla których nieopłacalne jest włączenie do sieci miejskiej lub gminnej

Działania przewidziane w ramach realizacji celu szczegółowego:

- Wsparcie działań z zakresu monitoringu odbieranych odpadów w zakresie ilościowym i jakościowym w układzie przestrzennym na poziomie osiedla/miejscowości/sołectwa;
- Wsparcie na każdym etapie prowadzenia inwestycji w zakresie lokalnych instalacji dla wytwarzania energii z pozyskanych odpadów komunalnych;
- Promocja know-how oraz dobrych praktyk w zakresie wytwarzania energii z odpadów komunalnych;

3.2. Organizacja systemu transportu odpadów w okresach małego natężenia ruchu na drogach OFAP

Z uwagi na optymalizację kosztów i ograniczenie ruchu na drogach proponuje się organizację systemu transportu odpadów tylko z lokalizacji gdzie chwilowo jest takie zapotrzebowanie. Stworzenie sieci punktów-węzłów w których jest prowadzony stały monitoring gromadzonych odpadów wyeliminuje konieczność organizowania transportu dla małej ilości odpadów. Ponadto transport odpadów będzie odbywał się poza godzinami szczytu w porach najmniejszego natężenia ruchu. Stworzenie rozwiązań elastycznych dostosowanych do bieżących potrzeb przełoży się na optymalizację kosztów.

Działania przewidziane w ramach realizacji celu szczegółowego:

- Wsparcie działań w zakresie optymalizacji transportu odpadów komunalnych;
- Utworzenie siatki punktów selektywnej zbiórki odpadów komunalnych PSZOK;
- Wprowadzenie innowacyjnych działań w zakresie selektywnej zbiórki odpadów oraz ich przygotowania do transportu;
- Budowa systemu informatycznego dla wsparcia zarządzania transportem odpadów komunalnych;
- Wsparcie w zakresie zatrudnienia personelu w PSZOK oraz wyposażenia;
- Działania z zakresu edukacji ekologicznej oraz promowania postaw pro-ekologicznych.

3.3. Wsparcie systemowe odbioru i utylizacji ścieków na terenach zabudowy rozproszonej

Na terenach zabudowy rozproszonej bardzo istotna kwestia jest optymalizacja rozwiązań w zakresie gromadzenia i utylizacji ścieków. Utylizacja za pomocą technologii przyjaznych środowisku oraz właściwa organizacja małych lokalnych oczyszczalni na terenach zdegradowanych przyrodniczo będzie miała pozytywny wpływ na środowisko. Kluczowym aspektem w ramach realizacji celu będzie



systemowe wsparcie dla realizacji inwestycji dla obsługi podmiotów.

Działania przewidziane w ramach realizacji celu szczegółowego:

- Wsparcie działań w zakresie etapu projektowego dla lokalnych instalacji odbioru i oczyszczania ścieków komunalnych;
- Wsparcie w zakresie wkładu własnego dla realizacji lokalnych instalacji odbioru i oczyszczania ścieków komunalnych;
- Działania promocyjne i edukacyjne w zakresie lokalnych oczyszczalni ścieków;
- Utworzenie punktów obsługi w gminie/powiecie w zakresie kompleksowej obsługi inwestora dla w/w inwestycji;

3.4. Rozwój przedsięwzięć ekonomii społecznej w zakresie gospodarki odpadami – obsługa ludności

W ramach celu przewiduje się wsparcie dla wszelkiego rodzaju działalności form spółdzielczości, jak: spółdzielnie pracy, działalność gospodarczą organizacji pozarządowych oraz stowarzyszeń i fundacji, zakłady aktywności zawodowej, a także spółdzielnie socjalne w ramach działań ukierunkowanych na szeroko rozumiana gospodarkę odpadami ich wykorzystanie dla produkcji energii i recyklingu.

Działania przewidziane w ramach realizacji celu szczegółowego:

- Wsparcie działań organizacyjnych i finansowanie pomostowe dla rozpoczęcia aktywności ;
- Wymiana dobrych praktyk, wizyty studyjne, zakup licencji i know-how;
- Wsparcie inwestycyjne w zakresie organizacji miejsc pracy oraz działań remontowych dla prowadzenia działalności;
- Działania promocyjne i edukacyjne w zakresie ekonomii społecznej;

4. TWORZENIE LOKALNEGO PRODUKTU TURYSTYCZNEGO

Znaczny potencjał przyrodniczo – kulturowy oparty w głównej mierze na dolinach rzecznych znajdujących się w OFAP, stanowi podstawę kreacji lokalnych produktów turystycznych. Jednocześnie dla kształtowania produktów turystycznych istotne są elementy związane z systemem transportowym, jego sprawność oraz jego alternatywność. Nie bez znaczenia jest wyposażenie w ekologiczne systemy obsługi ludności oraz możliwości wykorzystywania alternatywnych źródeł energii.

Wymiernym efektem wykorzystania walorów przyrodniczych i zasobów dziedzictwa kulturowego dla rozwoju produktów turystycznych, powinna być aktywizacja gospodarcza i społeczna OFAP. Obszar o rozpoznawalnym potencjale produktów turystycznych jest jednocześnie atrakcyjny dla inwestowania, co sprzyja wytworzeniu klimatu dla rozwoju przedsiębiorczości.

4.1. Wspieranie wykorzystania turystycznego obiektów użyteczności publicznej wykorzystujących energię pochodzącą z OZE i instalacje energooszczędne.

Nieodzownym elementem budowania produktu turystycznego na terenach gminy należących do OFAP jest zaplecze noclegowe i informacyjne. Poczynając od ośrodków informacji turystycznej mieszczących się w większości gmin obszaru po obiekty hotelowe oraz inne towarzyszące obiekty turystyczne.



W ramach tego celu istotne jest przede wszystkim wspieranie inwestycji wykorzystujących alternatywne źródła energii oraz wyposażenie ich w instalacje energooszczędne. Będzie przyczyniało się to m.in. do ograniczenia niskiej emisji, zmniejszenia kosztów eksploatacji budynków, promocji postawy proekologicznej wśród mieszkańców.

Zakres działań powinien dotyczyć przede wszystkim:

- Wspierania realizacji inwestycji turystycznych wykorzystujących alternatywne źródła energii;
- Wspieranie modernizacji i wyposażenia obiektów turystycznych w instalacje energooszczędne;

4.2. Stymulowanie rozwoju intermodalnego i ekologicznego transportu publicznego (turystycznego) w gminach obszaru OFAP.

Dostępność komunikacyjna oraz możliwości przemieszczania się stanowią istotne czynniki decydujące o wyborze miejsca i sposobie spędzania wolnego czasu. Możliwość wykorzystania różnych środków komunikacyjnych w tym również skorzystania z transportu rowerowego po dobrze zintegrowanych ścieżkach rowerowych pomiędzy gminami OFAP w znaczący sposób przyczyni się do wzrostu ruchu turystycznego. Dlatego niezbędne jest podjęcie działań zmierzających do wsparcia inicjatyw mających na celu poprawę stanu istniejącej infrastruktury, stanowiącej uzupełnienie i efektywniejsze wykorzystanie oraz zagospodarowanie i wypromowanie istniejących walorów turystycznych.

- Wspieranie budowy alternatywnych dla transportu samochodowego niskoemisyjnych środków transportu, w tym szczególnie na obszarach cennych przyrodniczo i kulturowo wraz z systemami współtowarzyszącymi;
- Wspomaganie wzrostu powiązań zewnętrznych i wewnętrznych OFMP;

4.3. Wspieranie obszarów recepcji turystycznej w wyposażenie infrastruktury technicznej

Infrastruktura techniczna jest istotnym elementem podnoszącym atrakcyjność i dostępność oferty turystycznej regionu. Z tego też względu rozwój infrastruktury w znacznym stopniu decyduje o konkurencyjności i wizerunku danego obszaru jako rynku turystycznego oraz wpływa na jego ocenę.

Rozbudowa technicznej infrastruktury jest ważnym czynnikiem wpływającym na jakość miejsc i atrakcji turystycznych gmin OFAP.

- Wspieranie wyposażenia obszarów atrakcyjnych turystycznie w infrastrukturę techniczną
- Stymulowanie rozbudowy infrastruktury technicznej niezbędnej do funkcjonowania i rozwijania produktów turystycznych;

Należy przy tym zaznaczyć, że w ramach celu 4.3 konieczne jest prowadzenie równoległych działań mających na celu ograniczenie negatywnego wpływu rozwijającego się sektora turystyki na środowisko naturalne, w tym zwłaszcza na obszary cenne przyrodniczo.

4.4 Wspomaganie termomodernizacji i rewitalizacji obiektów i obszarów infrastruktury turystycznej i okołoturystycznej.

Szczególnie istotne znaczenie ma ukierunkowanie działań rewitalizacyjnych na kompleksowe traktowanie programów remontów przebudowy przestrzeni publicznych. Rewitalizacja zabytkowych



obiektów wraz z otoczeniem na wybranym obszarze w powiązaniu z rozwojem społecznym i gospodarczym. Wyznaczone obszary przez samorządy gminy w programach rewitalizacyjnych umożliwiają kreację lokalnych produktów turystycznych w danej gminie (na danym obszarze). Podejmowanie zintegrowanych działań służących tworzeniu produktu turystycznego z wykorzystaniem wszystkich atutów danego obszaru ma ogromne znaczenie dla obszaru OFAP.

Dlatego też działania powinny dotyczyć:

- Wspierania kompleksowych rewitalizacji obszarów i obiektów zabytkowych i społecznych dla wykorzystania turystycznego;
- Rewitalizacji obszarów turystycznych w tym przede wszystkim pasm rzecznych dla rekreacji i wypoczynku i działalności gospodarczej;
- Popularyzacji i wspierania rozwoju współpracy sieciowej oraz wdrażaniu systemów i form certyfikacji jakości w turystyce;

Należy przy tym zaznaczyć, że w ramach celu 4.4 konieczne jest prowadzenie równoległych działań mających na celu ograniczenie negatywnego wpływu rozwijającego się sektora turystyki na środowisko naturalne, w tym zwłaszcza na obszary cenne przyrodniczo.



VII. PLAN FINANSOWY

Powodzenie realizacji poszczególnych przedsięwzięć a, co za tym idzie również tempo rozwoju społeczno – gospodarczego OFAP uzależnione są w głównej mierze od wielkości środków finansowych zarówno unijnych jak i krajowych publicznych (rządowych i samorządowych) oraz prywatnych. Bardzo istotnym warunkiem wykorzystania możliwości finansowych jest zdolność wygenerowania w budżetach samorządów terytorialnych własnych środków finansowych niezbędnych do montażu finansowego przy opracowywaniu i realizacji projektów zarówno infrastrukturalnych jak i szkoleniowych, promocyjnych i rewitalizacyjnych.

1. REGIONALNY PROGRAM OPERACYJNY WOJEWÓDZTWA MAZOWIECKIEGO NA LATA 2014 – 2020

RPO WM 2014-2020 zakłada wzmocnienie potencjałów poprzez wzrost gospodarczy oparty na przedsiębiorczości, chłonnym rynku pracy, a także zrównoważonym rozwoju zasobów regionalnych zarówno na obszarach miejskich jak i wiejskich. Jednocześnie podejmowane działania mają kompleksowo przyczynić się do efektywnego wykorzystania kapitału ludzkiego poprzez przedsięwzięcia na rzecz włączenia społecznego i edukacji mieszkańców Mazowsza oraz poprawy jakości usług świadczonych przez administrację publiczną - regionalną i lokalną.

RPO WM 2014-2020 jest programem finansowanym z dwóch funduszy europejskich: EFRR oraz EFS. Ogółem w ramach RPO WM 2014-2020 przewidywana alokacja wynosi 2 089 840 138 euro. Relacja EFRR do EFS to odpowiednio: 74% do 26%, zaś poziom współfinansowania ze środków unijnych wynosi do 80% na Oś Priorytetową. Podstawą wsparcia z Regionalnego Programu Operacyjnego Województwa Mazowieckiego na lata 2014 - 2020 są przede wszystkim zapisy Strategii Rozwoju Województwa Mazowieckiego do 2030 r. Innowacyjne Mazowsze oraz zaktualizowanego Planu Zagospodarowania Przestrzennego Województwa Mazowieckiego.

Oś priorytetowa IV. Przejście na gospodarkę niskoemisyjną

Priorytety inwestycyjne obejmują:

Wspieranie wytwarzania i dystrybucji energii pochodzących ze źródeł odnawialnych

a) cel szczegółowy: Zwiększenie udziału odnawialnych źródeł energii w ogólnej produkcji energii

W ramach celu planowane są do realizacji, w szczególności następujące typy projektów:

- budowa i przebudowa infrastruktury służącej do produkcji i dystrybucji energii ze źródeł odnawialnych

b) Wspieranie efektywności energetycznej, inteligentnego zarządzania energią i wykorzystywania odnawialnych źródeł energii w budynkach publicznych i w sektorze mieszkaniowym.

- cel szczegółowy: Zwiększona efektywność energetyczna w sektorze publicznym i mieszkaniowym.

W ramach celu szczegółowego Zwiększona efektywność energetyczna w sektorze publicznym i mieszkaniowym planowane są do realizacji, w szczególności, następujące typy projektów:

- wsparcie termomodernizacji budynków użyteczności publicznej i budynków mieszkalnych;
- budowa lub przebudowa jednostek wytwarzania energii elektrycznej i ciepła w kogeneracji.



Oś priorytetowa V. Gospodarka przyjazna środowisku

Priorytety inwestycyjne obejmują:

a) Inwestowanie w sektor gospodarki odpadami celem wypełnienia zobowiązań określonych w dorobku prawnym Unii w zakresie środowiska oraz zaspokojenia wykraczających poza te zobowiązania potrzeb inwestycyjnych określonych przez państwa członkowskie

- cel szczegółowy: Zwiększony udział odpadów zebranych selektywnie w ogólnej masie odpadów na Mazowszu

W ramach celu szczegółowego Zwiększony udział odpadów zebranych selektywnie w ogólnej masie odpadów na Mazowszu, planowane będą do realizacji, w szczególności, następujące typy projektów:

- rozbudowa i modernizacja regionalnych instalacji przetwarzania odpadów komunalnych (RIPOK) oraz instalacji zastępczych w celu spełnienia przez nie standardów RIPOK;
- rozwój infrastruktury selektywnego systemu zbierania odpadów komunalnych, ze szczególnym uwzględnieniem budowy i modernizacji Punktów Selektywnego Zbierania Odpadów Komunalnych (PSZOK).

b) Zachowanie, ochrona, promowanie i rozwój dziedzictwa naturalnego i kulturowego

- cel szczegółowy: Zwiększona dostępność oraz rozwój zasobów kulturowych regionu.

W ramach celu szczegółowego Zwiększona dostępność oraz rozwój zasobów kulturowych regionu planowane będą do realizacji, w szczególności, następujące typy projektów:

- wzrost regionalnego potencjału turystycznego poprzez ochronę obiektów zabytkowych;
- poprawa dostępności do zasobów kultury poprzez ich rozwój i efektywne wykorzystanie.

Oś priorytetowa VI. Jakość życia

a) Priorytety inwestycyjne obejmują:

Wspieranie rewitalizacji fizycznej, gospodarczej i społecznej ubogich społeczności na obszarach miejskich i wiejskich

- cel szczegółowy: Ożywienie obszarów zmarginalizowanych poprzez przywrócenie lub nadanie im nowych funkcji społeczno-gospodarczych).

W ramach celu szczegółowego Ożywienie obszarów zmarginalizowanych poprzez przywrócenie lub nadanie im nowych funkcji społeczno-gospodarczych planowane będą do realizacji, w szczególności, następujący typ projektów:

- rozwój infrastruktury technicznej na obszarach rewitalizowanych w celu ich aktywizacji społecznej i gospodarczej.
- odnowa tkanki mieszkaniowej, w zakresie części wspólnych wielorodzinnych budynków mieszkalnych, jako element szerszego działania rewitalizacyjnego

Oś priorytetowa VII. Rozwój regionalnego systemu transportowego

Priorytety inwestycyjne obejmują:

a) Zwiększanie mobilności regionalnej poprzez łączenie węzłów drugorzędnych i trzeciorzędnych z



infrastrukturą TEN-T, w tym z węzłami multimodalnymi

- cel szczegółowy: Poprawa spójności regionalnej sieci drogowej z siecią TEN-T oraz zwiększenie dostępności wewnętrznej i zewnętrznej

W ramach celu szczegółowego Poprawa spójności regionalnej sieci drogowej z siecią TEN-T oraz zwiększenie dostępności wewnętrznej i zewnętrznej, planowane są do realizacji, w szczególności, następujące typy projektów:

- budowa i przebudowa dróg wojewódzkich, na odcinkach leżących w ciągach komunikacyjnych stanowiących połączenie z systemem dróg krajowych lub siecią TEN-T, w tym inwestycje na rzecz poprawy bezpieczeństwa i przepustowości ruchu na tych drogach;
- pozostałe drogi zgodnie z Kontraktem Terytorialnym;
- budowa i przebudowa dróg wojewódzkich, powiatowych i gminnych w ramach planów inwestycyjnych dla subregionów objętych OSI problemowymi, spełniających warunki zapisane w UP.

b) Rozwój i rehabilitacja kompleksowych, wysokiej jakości i interoperacyjnych systemów transportu kolejowego oraz propagowanie działań służących zmniejszeniu hałasu

- cel szczegółowy: Zwiększenie udziału transportu szynowego w przewozie osób oraz poprawa jakości świadczonych usług w regionalnym transporcie kolejowym

W ramach celu szczegółowego Zwiększenie udziału transportu szynowego w przewozie osób oraz poprawa jakości świadczonych usług w regionalnym transporcie kolejowym, planowane są do realizacji, w szczególności, następujące typy projektów:

- budowa, modernizacja, rehabilitacja i rewitalizacja* linii kolejowych o znaczeniu regionalnym,
- inwestycje w zakresie zakupu i modernizacji taboru kolejowego wraz z budową i modernizacją zapleczy technicznych do obsługi i serwisowania pojazdów szynowych

Oś priorytetowa XI. Pomoc techniczna

Priorytety inwestycyjne obejmują m.in. Wzmocnienie kompetencji beneficjentów i potencjalnych beneficjentów programu, ze szczególnym uwzględnieniem JST, innych beneficjentów pełniących kluczową rolę w systemie RPO WM.

W celu utrzymania wysoko wykwalifikowanych kadr oraz zapewnienia niezbędnych warunków pracy – w ramach celu szczegółowego XI1 - planuje się m.in.:

- Szkolenia specjalistyczne odpowiadające na potrzeby identyfikowane na poziomie RPO WM 2014-2020 (np. rozliczanie projektów, zarządzanie projektami);
- Szkolenia indywidualne na podstawie planów szkoleniowych instytucji.

Kontrakt Terytorialny dla Województwa Mazowieckiego

Kontrakt terytorialny stanowi instrument uzgadniania przedsięwzięć między Rządem a samorządem wojewódzkim służących realizacji celów polityki regionalnej zapisanych w KSRR. Jako zobowiązanie strony rządowej i samorządowej do realizacji wybranych przedsięwzięć na obszarach strategicznej interwencji zgodnie z zapisami KSRR, mających umocowanie w kierunkach Strategii Rozwoju



Województwa, Kontrakt terytorialny służy koordynacji działań prorozwojowych na określonym terytorium.

Kontrakt Terytorialny dla Województwa Mazowieckiego obowiązuje w latach 2014 – 2023

W art. 6 Kontraktu jako przedsięwzięcia warunkowe, których realizacja jest uzależniona między innymi od dostępności środków finansowych wyodrębniono następujące inwestycje :

- Budowa obwodnicy Płocka w układzie dróg krajowych
- Budowa nowego przebiegu obwodnicy centrum Gąbina w ciągu drogi wojewódzkiej Nr 577 relacji Łąck-Ruszki, na terenie m. Gąbin
- Budowa linii kolejowej w relacji Płock-Modlin
- Rewitalizacja linii kolejowej Nr 33 Kutno - Płock

Ponadto strony Kontraktu zadeklarowały wsparcie rozwoju miast regionalnych i subregionalnych (Ciechanów, Ostrołęka, Płock, Radom, Siedlce) w zakresie:

- projektów w obszarze niskoemisyjnego transportu publicznego w ramach konkursu w ramach właściwego krajowego programu operacyjnego na lata 2014 – 2020, służącego realizacji Umowy Partnerstwa w zakresie polityki spójności, pod warunkiem dostępności środków finansowych w ramach tego źródła,
- kompleksowa rewitalizacja dzielnic i miast o wysokim nasileniu niekorzystnych zjawisk społecznych i gospodarczych: W tym zakresie tematycznym strona rządowa będzie dążyć do opracowania narodowego planu rewitalizacji, przygotowania rozwiązań prawnych w zakresie rewitalizacji zaś strona samorządowa zapewni odpowiednie mechanizmy finansowania działań z zakresu rewitalizacji w ramach RPO WM 2014-2020.

Mazowiecki Fundusz Poręczeń Kredytowych Sp. z o.o.

Mazowiecki Fundusz Poręczeń Kredytowych Sp. z o.o. to spółka samorządowa działająca non profit, będąca połączeniem inicjatyw i działań samorządu regionalnego i instytucji rządowych ukierunkowanych na wsparcie rozwoju mikro, małych i średnich przedsiębiorców działających na terenie Mazowsza. Jest częścią ogólnopolskiego systemu funduszy poręczeniowych i pożyczkowych. Głównym zadaniem MFPK Sp. z o.o. jest pomoc przedsiębiorcom z segmentu MSP w zakresie zwiększania dostępności do zewnętrznych źródeł finansowania poprzez udzielanie poręczeń prawa cywilnego, zabezpieczających spłatę kredytów i pożyczek bankowych. Maksymalna wartość jednostkowego poręczenia Funduszu nie może przekroczyć **70%** wartości zobowiązania kredytowego.

Mazowiecki Regionalny Fundusz Pożyczkowy Sp. z o. o.

Mazowiecki Regionalny Fundusz Pożyczkowy Sp. z o. o. jest instytucją pożyczkową wspierającą przedsiębiorców posiadających siedzibę lub prowadzących działalność gospodarczą na terenie Mazowsza. MRFP został powołany w 2004 r. z inicjatywy Samorządu Województwa Mazowieckiego. Kapitał Pożyczkowy pochodzi zarówno ze środków własnych jak i pozyskanych dotacji ze środków Unii Europejskiej.



2. PROGRAMY OPERACYJNE

Program Operacyjny Infrastruktura i Środowisko 2014-2020

Działania wynikające z projektu PO IS zierają do budowy podstaw gospodarki niskoemisyjnej, promowania dostosowania do zmiany klimatu, ochrony środowiska naturalnego i wspierania efektywności wykorzystywania zasobów oraz promowania zrównoważonego transportu i usuwania niedoborów przepustowości w działaniu najważniejszych infrastruktur sieciowych.

W ramach projektu Programu zidentyfikowano potencjalne priorytety inwestycyjne, które mogą płużyć realizacji celów strategicznych wskazanych w Zintegrowanej Strategii Rozwoju Obszaru Funkcjonalnego Aglomeracji Płockiej.

2.1. Wspieranie wytwarzania i dystrybucji energii pochodzącej ze źródeł odnawialnych

Zakres interwencji dotyczy budowy i rozbudowy:

- lądowych farm wiatrowych;
- instalacji na biomasę;
- instalacji na biogaz;
- sieci przesyłowych i dystrybucyjnych umożliwiających przyłączenia jednostek wytwarzania
- energii elektrycznej ze źródeł odnawialnych do KSE oraz (w ograniczonym zakresie) jednostek wytwarzania energii wykorzystującej wodę i słońce oraz ciepła przy wykorzystaniu energii geotermalnej.

Potencjalni beneficjenci oraz grupy docelowe

- organy władzy publicznej, w tym administracji rządowej oraz podległe jej organy i jednostki organizacyjne,
- jednostki samorządu terytorialnego oraz działające w ich imieniu jednostki organizacyjne,
- przedsiębiorcy,
- podmioty świadczące usługi publiczne w ramach realizacji obowiązków własnych jednostek samorządu terytorialnego nie będących przedsiębiorcami.

2.2. Promowanie efektywności energetycznej i korzystania z odnawialnych źródeł energii w przedsiębiorstwach

Zakres interwencji dotyczy obszarów:

- modernizacji i rozbudowy linii produkcyjnych na bardziej efektywne energetycznie;
- modernizacji energetycznej budynków w przedsiębiorstwach;
- zastosowania technologii efektywnych energetycznie w przedsiębiorstwie;
- budowy, rozbudowy i modernizacji instalacji OZE;
- zmiany systemu wytwarzania lub wykorzystania paliw i energii, zastosowanie



energooszczędnych (energia elektryczna, ciepło, chłód, woda) technologii produkcji i użytkowania energii, w tym termomodernizacji budynków;

- wprowadzania systemów zarządzania energią, przeprowadzania audytów energetycznych (przemysłowych).

Potencjalni beneficjenci oraz grupy docelowe

- przedsiębiorcy

2.3. Wspieranie efektywności energetycznej, inteligentnego zarządzania energią i wykorzystania odnawialnych źródeł energii w infrastrukturze publicznej, w tym w budynkach publicznych, i w sektorze mieszkaniowym

Wsparcie kompleksowej modernizacji energetycznej budynków użyteczności publicznej mieszkaniowych wraz z wymianą wyposażenia tych obiektów na energooszczędne w zakresie związanym m.in. z:

- ociepleniem obiektu, wymianą okien, drzwi zewnętrznych oraz oświetlenia na energooszczędne;
- przebudową systemów grzewczych (wraz z wymianą i przyłączeniem źródła ciepła) systemów wentylacji i klimatyzacji, zastosowanie automatyki pogodowej i systemów zarządzania budynkiem;
- budową lub modernizacją wewnętrznych instalacji odbiorczych oraz likwidacją
- dotychczasowych źródeł ciepła;
- instalacją mikrogeneracji lub mikrotrigeneracji na potrzeby własne,
- instalacją OZE w modernizowanych energetycznie budynkach;
- instalacją systemów chłodzących, w tym również z OZE.

Potencjalni beneficjenci oraz grupy docelowe:

- organy władzy publicznej, w tym administracji rządowej oraz podległych jej organów i jednostek organizacyjnych,
- jednostki samorządu terytorialnego oraz działające w ich imieniu jednostki organizacyjne (w szczególności dla miast wojewódzkich i ich obszarów funkcjonalnych oraz miast regionalnych i subregionalnych),
- państwowe jednostki budżetowe, spółdzielnie mieszkaniowe oraz wspólnoty mieszkaniowe, a także podmioty świadczące usługi publiczne w ramach realizacji obowiązków własnych jednostek samorządu terytorialnego nie będących przedsiębiorcami.



2.4. Rozwijanie i wdrażanie inteligentnych systemów dystrybucji działających na niskich i średnich poziomach napięcia

Wsparcie następujących obszarów:

- budowa lub przebudowa w kierunku inteligentnych sieci dystrybucyjnych średniego, niskiego napięcia dedykowanych zwiększeniu wytwarzania w OZE i/lub ograniczaniu zużycia energii, w tym wymiana transformatorów;
- kompleksowe pilotażowe i demonstracyjne projekty wdrażające inteligentne rozwiązania na danym obszarze mające na celu optymalizację wykorzystania energii wytworzonej z OZE i/lub racjonalizację zużycia energii;
- inteligentny system pomiarowy - (wyłącznie jako element budowy lub przebudowy w kierunku inteligentnych sieci elektroenergetycznych dla rozwoju OZE i/lub ograniczenia zużycia energii).

Potencjalni beneficjenci oraz grupy docelowe

- przedsiębiorcy

2.5. Promowanie strategii niskoemisyjnych dla wszystkich rodzajów terytoriów, w szczególności dla obszarów miejskich, w tym wspieranie zrównoważonej multimodalnej mobilności miejskiej i działań adaptacyjnych mających oddziaływanie łagodzące na zmiany klimatu

Wsparcie skierowane do obszarów:

- budowa lub przebudowa jednostek wytwarzania energii elektrycznej i ciepła w skojarzeniu;
- budowa lub przebudowa jednostek wytwarzania energii elektrycznej i ciepła w skojarzeniu z OZE;
- budowa lub przebudowa jednostek wytwarzania ciepła w wyniku której jednostki te zostaną zastąpione jednostkami wytwarzania energii w skojarzeniu;
- budowa lub przebudowa jednostek wytwarzania ciepła w wyniku której jednostki te zostaną zastąpione jednostkami wytwarzania energii w skojarzeniu z OZE;
- budowa przyłączy do sieci ciepłowniczych do wykorzystania ciepła użytkowego wyprodukowanego w jednostkach wytwarzania energii elektrycznej i ciepła w skojarzeniu wraz z budową przyłączy wyprowadzających energię do krajowego systemu przesyłowego

2.6. Inwestowanie w sektor gospodarki odpadami celem wypełnienia zobowiązań określonych w dorobku prawnym Unii w zakresie środowiska oraz zaspokojenia wykraczających poza te zobowiązania potrzeb inwestycyjnych określonych przez państwa członkowskie.

Wsparcie skierowane do obszarów:

- instalacji do termicznego przekształcania zmieszanych odpadów komunalnych z odzyskiem energii;
- infrastruktury niezbędnej do zapewnienia kompleksowej gospodarki odpadami w tym w zakresie systemów selektywnej zbierania odpadów;



- absorpcji technologii, w tym innowacyjnych, w zakresie zmniejszenia materiałochłonności procesów produkcyjnych.

Potencjalni beneficjenci oraz grupy docelowe

- organy władzy publicznej, w tym administracji rządowej oraz nadzorowane lub podległe jej organy i jednostki organizacyjne;
- jednostki samorządu terytorialnego i ich związki oraz działające w ich imieniu jednostek organizacyjnych a także podmioty świadczące usługi publiczne;
- indywidualni użytkownicy;

2.7. Inwestowanie w sektor gospodarki wodnej celem wypełnienia zobowiązań określonych w dorobku prawnym Unii w zakresie środowiska oraz zaspokojenia wykraczających poza te zobowiązania potrzeb inwestycyjnych, określonych przez państwa członkowskie.

Wsparcie kompleksowej gospodarki wodno-ściekowej w aglomeracjach co najmniej 10 000 RLM (próg RLM nie dotyczy regionów lepiej rozwiniętych), w tym wyposażenie ich w:

- systemy odbioru ścieków komunalnych, oczyszczalnie ścieków;
- systemy i obiekty zaopatrzenia w wodę (wyłącznie w ramach kompleksowych projektów);
- infrastrukturę zagospodarowania komunalnych osadów ściekowych;
- racjonalizacji gospodarowania wodą w procesach produkcji oraz poprawa procesu oczyszczania ścieków przemysłowych.

Potencjalni beneficjenci oraz grupy docelowe

- organy władzy publicznej, w tym administracji rządowej oraz podległych jej organów i jednostek organizacyjnych,
- jednostki samorządu terytorialnego i ich związki oraz działające w ich imieniu jednostki organizacyjne, przedsiębiorców, a także podmiotów świadczących usługi publiczne w ramach realizacji obowiązków własnych jednostek samorządu terytorialnego nie będących przedsiębiorcami.
- indywidualni użytkownicy korzystający z zasobów środowiska, w tym przede wszystkim mieszkańcy miast wojewódzkich (i obszarów powiązanych z nimi funkcjonalnie) oraz regionalnych i subregionalnych.

2.8. Podejmowanie przedsięwzięć mających na celu poprawę stanu jakości środowiska miejskiego, rewitalizację miast, rekultywację i dekontaminację terenów poprzemysłowych (w tym terenów powojсковych), zmniejszenie zanieczyszczenia powietrza i propagowanie działań służących zmniejszeniu hałasu

Wsparcie w szczególności dla następujących obszarów:

- ograniczanie emisji z zakładów przemysłowych;
- wsparcie dla zanieczyszczonych/zdegradowanych terenów;
- rozwój miejskich terenów zielonych.



Potencjalni beneficjenci oraz grupy docelowe

- organy władzy publicznej, w tym administracji rządowej oraz podległych jej organów i jednostek organizacyjnych,
- jednostki samorządu terytorialnego i ich związki oraz działające w ich imieniu jednostek
- organizacyjne, przedsiębiorców, a także podmiotów świadczących usługi publiczne w ramach
- realizacji obowiązków własnych jednostek samorządu terytorialnego nie będących przedsiębiorcami.
- indywidualni użytkownicy korzystający z zasobów środowiska, w tym przede wszystkim mieszkańcy miast wojewódzkich (i obszarów powiązanych z nimi funkcjonalnie) oraz regionalnych i subregionalnych

2.9. Promowanie strategii niskoemisyjnych dla wszystkich rodzajów terytoriów, w szczególności dla obszarów miejskich, w tym wspieranie zrównoważonej multimodalnej mobilności miejskiej i działań adaptacyjnych mających oddziaływanie łagodzące na zmiany klimatu

- wsparcie niskoemisyjnego transportu publicznego;
- wsparcie rozwoju transportu zbiorowego wynikającego z planów gospodarki niskoemisyjnej miast;
- wyposażenie dróg, ulic w infrastrukturę służącą obsłudze transportu publicznego i pasażerów

Potencjalni beneficjenci oraz grupy docelowe

- jednostki samorządu terytorialnego (w tym ich związki i porozumienia), w szczególności miasta wojewódzkie i ich obszary funkcjonalne oraz miasta regionalne i subregionalne (organizatorzy publicznego transportu zbiorowego) oraz działające w ich imieniu jednostki organizacyjne i spółki specjalnego przeznaczenia,
- zarządcy infrastruktury służącej transportowi miejskiemu oraz operatorzy publicznego transportu Zbiorowego

2.10. Wspieranie multimodalnego jednolitego europejskiego obszaru transportu poprzez inwestycje w TEN-T

Inwestycje będą obejmować

- modernizację i rehabilitację istniejących szlaków kolejowych, w szczególności w sieci TEN-T
- budowę wybranych odcinków linii
- budowę i modernizację systemów zasilania trakcyjnego, sterowania ruchem kolejowym, inwestycje w infrastrukturę systemów usprawniających zarządzanie przewozami pasażerskimi i towarowymi,
- poprawę stanu technicznego obiektów inżynierskich oraz zakupu specjalistycznego sprzętu technicznego.

Potencjalni beneficjenci oraz grupy docelowe

- zarządcy krajowej infrastruktury drogowej,



- zarządcy infrastruktury kolejowej (w tym dworcowej) oraz przedsiębiorstwa kolejowe przewoźców pasażerskich i towarowych,
- spółki powołane specjalnie w celu prowadzenia działalności polegającej na wynajmowaniu/leasingu taboru kolejowego (tzw. ROSCO – rolling stock leasing companies)
- samorządy terytorialne
- podmioty zarządzające portami lotniczymi leżącymi w sieci TEN-T oraz krajowy organ zarządzania przestrzenią powietrzną,
- służby ratownicze (ratownictwo techniczne),
- organy administracji rządowej, podległe im urzędy i jednostki organizacyjne oraz instytuty badawcze,

2.11. Wspieranie multimodalnego jednolitego europejskiego obszaru transportu poprzez inwestycje w TEN-T

W ramach priorytetu inwestycyjnego planuje się:

- projekty budowy dróg ekspresowych na sieci kompleksowej TEN-T, niezbędne do dokończenia tworzenia w pełni spójnej krajowej sieci drogowej o najwyższych parametrach,

Potencjalni beneficjenci oraz grupy docelowe

- zarządcy krajowej infrastruktury drogowej,
- użytkownicy indywidualni i przedsiębiorcy,

2.12. Zwiększanie mobilności regionalnej poprzez łączenie węzłów drugorzędnych i trzeciorzędnych z infrastrukturą TEN-T, w tym z węzłami multimodalnymi

W ramach priorytetu inwestycyjnego planuje się realizację

- projektów drogowych związanych z: połączeniem ośrodków miejskich z siecią TEN-T (drogi ekspresowe i drogi krajowe poza TEN-T),
- odciążenie miast od nadmiernego ruchu drogowego (obwodnice, drogi wylotowe z miast, w tym drogi krajowe w miastach na prawach powiatu),
- uzupełnianie o inwestycje z zakresu montażu infrastruktury monitoringu i zarządzania ruchem (ITS) oraz systemów poprawiających bezpieczeństwo ruchu drogowego.

PO Pomoc techniczna

Celem programu jest zapewnienie sprawnego systemu realizacji polityki spójności w latach 2014-2020.

Cel 1: Zapewnienie niezbędnych zasobów ludzkich oraz warunków gwarantujących sprawne działanie instytucji

Realizacja celu ukierunkowana jest na zapewnienie odpowiednią liczbą wykwalifikowanych pracowników oraz stworzenia warunków umożliwiających skuteczne i efektywne wykonywanie obowiązków związanych z wdrażaniem funduszy europejskich.



Oś priorytetowa 1 Zasoby ludzkie,

cel szczegółowy 1 Utrzymanie niezbędnych warunków pracy oraz poziomu zatrudnienia, gwarantujących skuteczne wykonywanie obowiązków związanych z realizacją polityki spójności (z uwzględnieniem umożliwienia płynnego przejścia pomiędzy kolejnymi okresami programowania: 2007-2013, 2014-2020 oraz perspektywą finansową po 2020 r.) Poziom fluktuacji pracowników w instytucjach zaangażowanych w politykę spójności

cel szczegółowy 2 Wysoko wykwalifikowani pracownicy zaangażowani we wdrażanie polityki spójności.

Cel 3: Rozwój potencjału beneficjentów ze szczególnym uwzględnieniem wymiaru terytorialnego polityki spójności

Jednym z obszarów interwencji POPT jest wsparcie beneficjentów funduszy europejskich z uwzględnieniem beneficjentów znajdujących się na obszarach strategicznej interwencji (OSI), w szczególności w miastach i ich obszarach funkcjonalnych, jednostek samorządu terytorialnego i beneficjentów pełniących kluczową rolę w systemie realizacji polityki spójności. W tym celu organizowane będą konkursy dotacji mające na celu zwiększanie zdolności administracyjnej i potencjału beneficjentów. Poszczególne konkursy będą dotyczyły tematycznie zdefiniowanych obszarów najważniejszych we wdrażaniu polityki spójności w latach 2014-2020. Kompleksowe wsparcie dla beneficjentów i potencjalnych beneficjentów będzie również świadczone poprzez sieć punktów informacyjnych (PIFE).

Oś priorytetowa 3 - Potencjał beneficjentów funduszy europejskich

cel szczegółowy 1. Sprawnie działający ogólnopolski system dostępu do informacji i konsultacji dla potencjalnych beneficjentów i beneficjentów na każdym etapie przygotowania i realizacji projektu
Ocena jakości usług świadczonych przez PIFE

cel szczegółowy 2. Wzmocnienie kompetencji beneficjentów i potencjalnych beneficjentów funduszy europejskich, ze szczególnym uwzględnieniem jednostek samorządu terytorialnego i innych beneficjentów pełniących kluczową rolę w systemie funduszy europejskich . Ocena przydatności form szkoleniowych dla beneficjentów

cel szczegółowy 3. Skutecznie działający ZIT na poziomie miast wojewódzkich i obszarów powiązanych z nimi funkcjonalnie



VIII. SYSTEM MONITOROWANIA I EWALUACJI

System monitorowania jest jednym z warunków osiągnięcia celów i skutecznej realizacji strategii rozwoju. Ze względu na fakt, że strategia rozwoju OFAP jest strategią zintegrowaną należy powiązać ją z monitoringiem strategii sektorowych tj.:

- Strategia efektywności energetycznej
- Strategia zrównoważonego transportu
- Koncepcja spójnej gospodarki wodno-ściekowej
- Strategia rewitalizacji obszarów miejskich,

i powierzyć jednostce pn.: Związek Gmin Regionu Płockiego, która będzie odpowiedzialna za analizę i monitorowanie zachodzących zmian w OFAP. Monitoring Strategii należy uznać za proces ciągły i składający się z fazy monitoringu stanu oraz realizacji celów. Proponuje się, aby poszczególne pierwsze fazy monitoringu prowadzona była jako praca ciągła, zaś w przypadku realizacji celów - w sposób cykliczny. Taki układ zapewni możliwie pełną, bieżącą informację na temat stanu i poziomu rozwoju społeczno-gospodarczego obszaru oraz zrealizowanych, rozpoczętych lub planowanych przez poszczególne podmioty instytucjonalne inwestycjach i przedsięwzięciach. Punktem odniesienia ewaluacji powinna być diagnoza sytuacji społeczno-gospodarczej obszaru. W ocenie tej należy ująć również wyniki analiz i monitoringu strategii sektorowych, których realizacja jest bezpośrednio związana z procesem realizacyjnym zintegrowanej strategii OFAP.

Efekty monitoringu, w postaci zbiorczego raportu z ewaluacji powinny zostać przedstawione do konsultacji i akceptacji w gronie przedstawicieli partnerstwa OFAP. Raport zbiorczy powinien być opracowany w cyklu 2-letnim, najpóźniej do końca drugiego kwartału w roku sprawozdawczym.

Monitoring, którego efekty zostaną przedstawione w postaci zbiorczego raportu będą podstawą do oceny procesu i postępu wdrażania zamierzeń strategicznych. W zależności od ich wyniku wnioski zawarte w raporcie powinny sygnalizować potrzebę:

- pełniejszej implementacji ustaleń strategicznych,
- intensyfikacji podejmowanych działań w celu realizacji zintegrowanej strategii lub strategii sektorowych
- aktualizacji zapisów wszystkich strategii,
- kontynuacji prowadzonych działań.

1. MIERNIKI CELÓW OPERACYJNYCH STRATEGII

Wskaźniki służące monitorowaniu stopnia realizacji poszczególnych elementów zintegrowanej strategii a zarazem wypełnienia jej zamierzeń strategicznych, koresponduje ze wskaźnikami zawartymi w strategiach sektorowych dla OFAP. W przypadku elementów działań trudnych do skwantyfikowania, (analizy) należy się oprzeć na danych jakościowych, pozyskiwanych z różnych dostępnych źródeł. Poniższy wykaz wskaźników ma charakter otwarty, co daje możliwość jego dalszego kompletowania.



Cel strategiczny

1. Koordynacja spójnego rozwoju OFAP

- Komputeryzacja jednostek samorządu terytorialnego, usługi on-line.
- Liczba przedsięwzięć zrealizowanych w partnerstwie publiczno – prywatnym.
- Liczba szkoleń dla pracowników podmiotów instytucjonalnych działających w ramach OFAP.

Cele operacyjne

1.1. Wspieranie przedsięwzięć związanych z efektywnym wykorzystaniem energii oraz zwiększania udziału odnawialnych źródeł energii w OFAP.

- Udział produkcji energii z OZE w produkcji ogółem
- Struktura zasobów OZE na obszarze OFAP.
- Liczba przedsięwzięć informacyjno – promocyjnych dot.OZE.

1.2. Rozwój systemu powiązań transportowych oraz poprawa jakości transportu publicznego na OFAP

- Stopień realizacji układów obwodnicowych
- Liczba i długość linii autobusowych komunikacji miejskiej.
- Przewozy pasażerów komunikacją miejską.
- Liczba innowacyjnych rozwiązań w transporcie publicznym na terenie OFAP.

1.3. Poprawa poziomu gospodarki wodno – kanalizacyjnej, w tym wdrażanie efektywnych rozwiązań organizacyjnych i instytucjonalnych

- Mieszkania wyposażone w instalacje wodociągową, gazową i sanitarną
- Ludność korzystająca z sieci wodociągowej, kanalizacyjnej, gazowej w % ludności ogółem
- Udział środków pomocowych w realizacji inwestycji z zakresu gospodarki wodno – kanalizacyjnej

1.4. Kompleksowa rewitalizacja przestrzenna, gospodarcza i społeczna

- Powierzchnie/ obiekty poddane rewitalizacji.
- Podmioty gospodarki narodowej zarejestrowane w rejestrze REGON, w tym z udziałem kapitału zagranicznego .
- Osoby korzystające ze świadczeń pomocy społecznej
- Liczba i stopa bezrobocia
- Zasoby mieszkaniowe

Cel strategiczny

2. Wspieranie/budowanie zintegrowanego planowania na rzecz zwiększenia spójności OFAP.

- stopień pokrycia JST miejscowymi planami zagospodarowania przestrzennego;
- powstałe i wdrożone sektorowe strategie inwestycyjne oraz programy dla obszaru OFAP;

Cele operacyjne

2.1 Wspieranie działań na rzecz wytwarzania energii pochodzącej ze źródeł odnawialnych oraz oszczędnego gospodarowania energią.

- powstałe „zielone” miejsca pracy;
- % wykorzystania OZE w systemach i instalacjach energooszczędnych obszaru OFAP;
- powierzchnia terenów przygotowanych dla produkcji czystej energii;

2.2 Stymulowanie/ wspomaganie rozwoju i poprawy dostępności do sieci infrastruktury transportowej.

- drogi ekspresowe i drogi publiczne o twardej nawierzchni zwiększające dostępność do sieci TEN-T;



- stopień realizacji układów obwodowych w ramach obszaru OFAP;
- liczba szlaków rowerowych i ścieżek rowerowych;

2.3 Wspieranie gospodarki przyjaznej środowisku i społeczeństwu.

- ludność obszaru OFAP obsługiwana przez oczyszczalnię ścieków w % w ogólnej liczbie ludności :powiatu, województwa;
- ludność obszaru korzystająca z sieci wodociągowej, kanalizacyjnej, stacji uzdatniania wody w % ludności ogółem w :województwie, powiecie;

2.4 Preferowanie kompleksowej rewitalizacji ze szczególnym uwzględnieniem włączenia społecznego.

- udział obszarów zrewitalizowanych w stosunku do obszarów skazanych do rewitalizacji w programach;
- opracowane programy kompleksowej rewitalizacji;

Cel strategiczny

3. Zintegrowane działania w ramach gospodarki odpadami na terenie OFAP

- Inicjatywy partnerskie w ramach gospodarki odpadami.
- Odsetek JTS uczestniczących w przedsięwzięciach związanych z gospodarką odpadami w OFAP.

Cele operacyjne

3.1 Wykorzystanie energii powstałej w wyniku utylizacji odpadów

- inicjatywy związane z budową, przebudową i modernizacją instalacji do utylizacji odpadów
- % energii w bilansie ogółem pozyskanej z instalacji do utylizacji odpadów
- % odpadów komunalnych w odpadach ogółem poddanych procesowi utylizacji

3.2 Organizacja systemu transportu odpadów w okresach małego natężenia ruchu na drogach OFAP

- Ilość punktów dla selektywnej zbiórki odpadów (PSZOK)
- Miejsca pracy w sektorze gospodarki odpadami
- E-usługi oraz systemy teleinformatyczne wspierające zarządzanie gospodarką odpadami

3.3 Wsparcie systemowe odbioru i utylizacji ścieków na terenach zabudowy rozproszonej

- Ilość lokalnych oczyszczalni dla obsługi minimum 4-5 podmiotów
- Ilość zgłoszeń/pozwoleń na budowę dla budowy lokalnych oczyszczalni na terenie zabudowy rozproszonej
- % gospodarstw domowych korzystających ze wsparcia dla lokalizacji przydomowych oczyszczalni na terenie zabudowy rozproszonej
- Utworzone punkty obsługi inwestora
- Liczba osób objętych działaniami edukacyjno-promocyjnymi w ramach gospodarki odpadami

3.4 Rozwój przedsięwzięć ekonomii społecznej w zakresie gospodarki odpadami – obsługa ludności

- Utworzone nowe miejsca pracy w sektorze ekonomii społecznej
- Wdrożone rozwiązania licencyjne, know-how, dobre praktyki w ramach gospodarki odpadami w sferze ekonomii społecznej
- Ilość osób długotrwale bezrobotnych zaktywizowanych w procesie utworzenia nowych miejsc pracy



Cel strategiczny

4. Tworzenie Lokalnego Produktu turystycznego .

- liczba lokalnych produktów turystycznych;
- liczba osób korzystających z oferty turystycznej OFAP;

Cele operacyjne

4.1 Wspieranie wykorzystania turystycznego obiektów użyteczności publicznej wykorzystujących energię pochodzącą z OZE i instalacje energooszczędne.

- liczba nowopowstałych obiektów użyteczności publicznej, w tym dla turystyki wykorzystujących alternatywne źródła energii;
- moc instalacji wytwarzających energię z OZE (ciepłą i elektryczną);
- liczba zmodernizowanych obiektów użyteczności publicznej, w tym dla turystyki wykorzystujących alternatywne źródła energii;
- liczba projektów w zakresie zwiększania efektywności energetycznej budynków;

4.2 Stymulowanie rozwoju intermodalnego i ekologicznego transportu publicznego (turystycznego) w gminach obszaru OFAP.

- długość i liczba szlaków i ścieżek rowerowych;
- przewozy pasażerów w transporcie publicznym;
- liczba zakupionych lub zmodernizowanych jednostek taboru pasażerskiego w transporcie zbiorowym komunikacji;

4.3 Wspieranie obszarów recepcji turystycznej w wyposażenie infrastruktury technicznej

- liczba szlaków/ścieżek pieszych, rowerowych, edukacyjnych;
- gęstość dróg publicznych o twardej nawierzchni w OFAP;
- całkowita długość przebudowanych lub zmodernizowanych dróg;
- całkowita długość nowych dróg w OFAP;

4.4 Wspomaganie modernizacji i rewitalizacji obiektów i obszarów infrastruktury turystycznej i okołoturystycznej

- liczba obszarów i obiektów zrewitalizowanych w tym turystycznych w ramach obszaru OFAP;
- liczba powstałych programów rewitalizacyjnych przestrzeni publicznych i stopień ich realizacji;



Załącznik 1. Opisy projektów

Tabela 2. Projekt 1 – Planowanie i Zarządzanie obszarem

Tytuł Projektu:	Zintegrowana polityka przestrzenna i regionalna OFAP
Charakterystyka Projektu:	Projekt ma na celu wsparcie JST z zdelimitowanego obszaru OFAP celem dostosowania lokalnych dokumentów planistycznych i operacyjnych do zgodności z zaprojektowaną wizją OFAP określoną w ZINTEGROWANEJ STRATEGII ROZWOJU OBSZARU FUNKCJONALNEGO AGLOMERACJI PŁOCKIEJ. Ponadto działania podjęte w ramach projektu mają doprowadzić do pełnej zgodności z Strategią Rozwoju Woj. Mazowieckiego do roku 2030 i Planem Zagospodarowania Przestrzennego Woj. Mazowieckiego
Typy działań przewidziane do realizacji w ramach projektu	<p>Działania przewidziane do realizacji w ramach projektu:</p> <ul style="list-style-type: none"> • Wsparcie JST na etapie przygotowawczym do przeprowadzenia procedury sporządzania dokumentów (pozyskanie podkładów mapowych, zbieranie wniosków, sporządzanie ekspertyz, wywiady) • Wsparcie w zakresie przeprowadzenia postępowania przewidzianego w ustawie prawo zamówień publicznych • Wsparcie w zakresie sporządzania dokumentów planistycznych i operacyjnych • Wsparcie w zakresie przeprowadzenia konsultacji społecznych oraz wymaganych uzgodnień • Działania promocyjne w zakresie publikacji uchwalonych dokumentów oraz ich upowszechniania
Beneficjenci (podmioty uprawniane do wnioskowania)	Beneficjenci to JST które w ramach swoich kompetencji mają określone zadania w zakresie tworzenia prawa miejscowego oraz dokumentów strategicznych i operacyjnych. Beneficjentem pośredni to mieszkańcy OFAP, którzy w ramach indywidualnych postępowań administracyjno-budowlanych korzystają z w/w dokumentów.
Grupa docelowa	Mieszkańcy OFAP; podmioty gospodarcze; Instytucje pozarządowe
Partnerstwo	Wymagane partnerstwo w zakresie gmin sąsiednich bezpośrednio położonych przy granicy danej JST
Produkty planowane do osiągnięcia w ramach projektu	<p>Dostosowanie „Studium uwarunkowań i kierunków zagospodarowania przestrzennego” gmin OFAP – 90% gmin partnerskich w projekcie</p> <p>Sporządzenie Miejscowych Planów Zagospodarowania Przestrzennego dla</p>



	terenów kluczowych określonych w ramach Strategii sektorowych
	Sporządzanie planów gospodarki niskoemisyjnej.
Rezultaty planowane do osiągnięcia w ramach projektu	Zdefiniowanie i konkretne zlokalizowanie Obszarów kluczowych OFAP określonych w dokumentach strategicznych niniejszego projektu. Przygotowane ponadlokalne (w ramach partnerstwa) plany realizacyjne dla inwestycji kluczowych
Cele strategii realizowane przez projekt	<ol style="list-style-type: none"> 1. Koordynacja spójnego rozwoju OFAP 2. Wspieranie/budowanie zintegrowanego planowania na rzecz zwiększenia spójności OFAP.

Tabela 3. Projekt 2 – Produkt turystyczny

Tytuł Projektu:	Zintegrowana oferta turystyczna dla OFAP
Charakterystyka Projektu:	<p>Projekt ma na celu wsparcie podmiotów zaangażowanych w rozwój turystyki na obszarze OFAP celem wykorzystania walorów przyrodniczych i zasobów dziedzictwa kulturowego dla rozwoju spójnej i zintegrowanej oferty turystycznej.</p> <p>Aktywizacja gospodarcza i społeczna OFAP oraz aktywizacja obszarów aktywnych rolniczo celem działań w sferze agroturystyki ma na celu stworzenie oferty turystycznej rozpoznawalnej i identyfikowalnej z OFAP. Wykreowanie marki produktu i działania promocyjne są uzupełniającymi elementami w projekcie.</p>
Typy działań przewidziane do realizacji w ramach projektu	<p>Działania przewidziane do realizacji w ramach projektu:</p> <ul style="list-style-type: none"> • Wsparcie w zakresie tworzenia oferty usług związanych z aktywnością turystyczną • Wsparcie działań inwestycyjnych dla przestrzeni publicznych (rynki, place, skwery, parki itp.) wokół których można koncentrować działalność gospodarczą związaną z wytwarzaniem, upowszechnianiem i sprzedażą produktów regionalnych wytwarzanych w tradycyjny sposób • Wsparcie działań remontowych, adaptacyjnych celem wprowadzenia w zdegradowane obiekty o wartościach historycznych nowych usług społecznych oraz umożliwienia prowadzenia działalności z zakresu turystyki i kultury • Wsparcie aktywności społecznych celem organizacji cyklicznych imprez związanych z lokalnymi zwyczajami, bądź upamiętniającymi ważne wydarzenia, osoby, miejsca na obszarze OFAP



	<ul style="list-style-type: none">• Działania marketingowe i promocyjne w zakresie tworzenia zintegrowanej oferty turystycznej• Wsparcie działań związanych z umacnianiem więzi i tożsamości lokalnej.• Działania edukacyjne w zakresie upowszechniania wiedzy oraz uświadamiania społeczności OFAP w zakresie wartości dziedzictwa kulturowego i potencjał przyrodniczego obszaru
Beneficjenci (podmioty uprawniane do wnioskowania)	JST i ich związki, stowarzyszenia, podległe jednostki organizacyjne; organizacje pozarządowe; instytucje kultury; kościoły i związki wyznaniowe; instytucje edukacyjne
Grupa docelowa	Mieszkańcy OFAP
Partnerstwo	Wymagane partnerstwo w zakresie różnego typu beneficjentów (minimum 3 typy w projekcie)
Produkty planowane do osiągnięcia w ramach projektu	Spójna oferta turystyczna dla OFAP. Wspólna Marka dla wszystkich typów działań objętych wsparciem. Marketing marki
Rezultaty planowane do osiągnięcia w ramach projektu	Przeprowadzone działania rewitalizacyjne dla przestrzeni publicznych. Katalog produktów i usług składający się na ofertę turystyczną OFAP pod wspólną marką.
Cele strategii realizowane przez projekt	2. Wspieranie/budowanie zintegrowanego planowania na rzecz zwiększenia spójności OFAP. 4. Tworzenie Lokalnego Produktu turystycznego



Tabela 4. Projekt 3 – Działania edukacyjno-szkoleniowe

Tytuł Projektu:	Podnoszenie kompetencji pracowników JST w OFAP
Charakterystyka Projektu:	Projekt ma na celu wsparcie JST w zakresie przygotowania merytorycznego pracowników w zakresie wdrażania efektów i działań projektowych ZGRP. Kompleksowy system szkoleń w zakresie tematycznym związanym z wdrażanymi strategiami wyeliminuje problemy związane z brakiem wiedzy w poszczególnych dziedzinach w różnych JST. Istotne jest aby wszystkie JST włączyły się aktywnie we wdrażanie strategii dla OFAP a prowadzone działania były spójne.
Typy działań przewidziane do realizacji w ramach projektu	Działania przewidziane do realizacji w ramach projektu: <ul style="list-style-type: none">• Przeprowadzenie szkoleń teoretycznych i praktycznych w formie seminariów i warsztatów w zakresie:<ul style="list-style-type: none">○ Ustawa pzp oraz tematyka PPP○ Rewitalizacja i działania pro-społeczne○ Efektywność energetyczna i OZE○ Zintegrowane planowanie strategiczne○ Procedury formalno–prawne w ramach bieżącej działalności JST• Działania informacyjne dla mieszkańców w zakresie popularyzacji działań mających na celu tworzenie OFAP• Budowa jednej platformy edukacyjno –informacyjnej dla wszystkich JST w zakresie w/w tematyki
Beneficjenci (podmioty uprawniane do wnioskowania)	JST i ich związki, stowarzyszenia, podległe jednostki organizacyjne
Grupa docelowa	Mieszkańcy OFAP; Pracownicy JST i jednostek podległych
Partnerstwo	Wymagane partnerstwo (minimum 75% gmin OFAP)



Produkty planowane do osiągnięcia w ramach projektu	Wysoka jakość obsługi klientów JST Spójna oferta inwestycyjna poszczególnych JST w OFAP
Rezultaty planowane do osiągnięcia w ramach projektu	Funkcjonująca platforma edukacyjno-informacyjna.
Cele strategii realizowane przez projekt	<ol style="list-style-type: none"> 2. Koordynacja spójnego rozwoju OFAP 3. Wspieranie/budowanie zintegrowanego planowania na rzecz zwiększenia spójności OFAP.

Tabela 5. Projekt 4 – System inteligentnego miasta dla Płocka - SMART PŁOCK

Tytuł Projektu:	System inteligentnego miasta dla Płocka - miasta rdzenia Obszaru Funkcjonalnego Aglomeracji Płockiej. SMART PŁOCK
Charakterystyka Projektu:	<p>Projekt ma na celu wsparcie i oprzyrządowanie miasta Płock i jednostek podległych w zakresie spójnego zarządzania rdzeniem OFAP jakim jest miasto Płock. System jako całość powinien przyczynić się do poprawy jakości życia i bezpieczeństwa mieszkańców miasta Płocka i OFAP oraz wsparcia samorządów lokalnych w działaniach dotyczących tworzenia sprawnej i funkcjonalnej e-administracji, poprzez wytworzenie innowacyjnych rozwiązań, które pozwolą na uzyskanie wyraźnej i trwałej poprawy infrastruktury miejskiej i interakcji społecznych przez opracowanie modelowych rozwiązań klasy i-miasto, ze szczególnym naciskiem na budowę i rozwój trwałego ekosystemu miejskiego, a zwłaszcza na opracowanie i wdrażanie innowacyjnych e-usług opartych na nowych technikach, szczególnie na technikach ICT. System ma stanowić formę zintegrowanego podejścia do problemów miasta rdzenia o szczególnym znaczeniu dla całego obszaru.</p>
Typy działań przewidziane do realizacji w ramach projektu	<p>Działania przewidziane do realizacji w ramach projektu:</p> <p>Opracowanie koncepcji funkcjonalno-użytkowej, programowej skalowalnego systemu teleinformatycznego składającego się z integracji nowych elementów i istniejących elementów zarządzania miastem w ramach :</p> <ul style="list-style-type: none"> • system miejskiego monitoringu wizyjnego; • system zarządzania ruchem ulicznym; • system monitoringu stanu infrastruktury miejskiej i zarządzania jej komponentami; • system monitoringu i prognozowania stanu środowiska



(zanieczyszczenie powietrza, zagrożenie powodziowe);

- interaktywna platforma komunikacji społecznej;
- system wspomagania ruchu turystycznego;
- system wspomagający poruszanie się osób niepełnosprawnych;
- system inteligentnej karty OFAP.

Opracowana koncepcja będzie obejmować co najmniej następujące elementy:

a) Definicja i cele tworzenia systemu inteligentnego miasta.

b) Analiza uwarunkowań wewnętrznych i zewnętrznych budowy systemu inteligentnego miasta dla Płocka, jako miasta rdzenia OFAP obejmująca w szczególności:

- analizę formalno-prawną powszechnie obowiązujących aktów prawnych mających zastosowanie w zakresie poszczególnych funkcjonalności systemu inteligentnego miasta;
- analizę dokumentów programowych i strategicznych istotnych dla budowy systemu;
- wskazanie systemów dziedzinowych mających istotne znaczenie dla realizacji idei inteligentnego miasta;
- wstępną ocenę istniejących rozwiązań (systemów i zbiorów danych) funkcjonujących i planowanych do realizacji na terenie miasta i ich powiązań z pozostałą częścią OFAP;
- wskazanie interesariuszy systemu inteligentnego miasta;
- wskazanie znaczenia systemu dla rozwoju miasta, ze szczególnym uwzględnieniem poprawy bezpieczeństwa (w tym w zakresie bezpieczeństwa powodziowego i transportu materiałów niebezpiecznych), stanu środowiska, rewitalizacji, usprawnienia administracji, wdrożenia usług A2B, A2C, B2C, rozwoju turystyki.

c) Koncepcja funkcjonalno-użytkowa systemu, w tym:

- sposoby powiązania systemów dziedzinowych wzmacniające ich funkcjonalność oraz korzyści dla miasta i OFAP (efekt synergii);
- rola informacji przestrzennej w tworzeniu systemu inteligentnego miasta zawierająca analizę stosowanych rozwiązań w tym zakresie, ze wskazaniem wytycznych do budowy platformy geoinformacyjnej integrującej systemy składowe możliwej do wdrożenia w OFMP;
- propozycja wariantów etapowego programu tworzenia systemu inteligentnego miasta wraz ze wskazaniem wariantu preferowanego (opisy etapów powinny zawierać wstępną szacunek kosztów ich realizacji oraz wstępną analizę ryzyka oraz zakładane korzyści społeczne);
- wytyczne organizacyjne dotyczące procesu zarządzania wdrażaniem koncepcji systemu inteligentnego miasta;
- analiza potencjalnych źródeł finansowania realizacji działań i inwestycji służących wdrożeniu systemu;
- wpływ systemu inteligentnego miasta na efektywność zarządzania miastem oraz społeczne skutki wdrożenia systemu;
- partycypacja społeczna w tworzeniu koncepcji inteligentnego miasta oraz realizacji tej koncepcji.



Beneficjenci (podmioty uprawniane do wnioskowania)	JST i ich związki, stowarzyszenia, podległe jednostki organizacyjne
Grupa docelowa	Mieszkańcy OFAP; Pracownicy JST i jednostek podległych
Partnerstwo	Wymagane partnerstwo (minimum 2 typy instytucji i podmiot zewnętrzny spoza struktur podległych JST; minimum partnerstwo 2 gmin z OFAP)
Produkty planowane do osiągnięcia w ramach projektu	Wysoka jakość obsługi klientów JST; zwiększenie bezpieczeństwa publicznego; optymalizacja kosztów w ramach świadczenia usług publicznych przez JST; włączenie społeczne;
Rezultaty planowane do osiągnięcia w ramach projektu	<p>Wdrożenie koncepcji funkcjonalno-użytkowej, programową inteligentnego miasta realizującą wykorzystanie zasobów informacyjnych dotyczących wszystkich sfer aktywności miasta i jego związków z aglomeracją, na które pomiędzy przestrzenią funkcjonalną i gospodarką składa się także komfort życia mieszkańców, którego nieodłączną cechą jest ochrona zdrowia. Przygotowanie koncepcji wiąże się także z koniecznością globalnego spojrzenia na problemy mieszkańców miasta, w tym w szczególności na aspekty związane z gospodarką, kapitałem ludzkim, ICT i jakością życia.</p> <p>W celu uruchomienia, wspierania i trwałego rozwoju OFAP w ramach 6 wymiarów i-miasta, które definiuje się:</p> <ul style="list-style-type: none">- gospodarka – konkurencyjność (smart economy),- ludzie – kapitał ludzki i społeczny (smart people),- środowisko – zasoby naturalne (smart environment),- mobilność – transport i ICT (smart mobility),- zarządzanie – uczestnictwo (smart governance),- jakość życia (smart living).
Cele strategii realizowane przez projekt	<ol style="list-style-type: none">1. Koordynacja spójnego rozwoju OFAP2. Wspieranie/budowanie zintegrowanego planowania na rzecz zwiększenia spójności OFAP.



Załącznik 2. Raport z przeprowadzonych konsultacji społecznych, w tym sposób zaangażowania lokalnych aktorów w realizację Strategii

2.1 CEL KONSULTACJI SPOŁECZNYCH

Proces tworzenia dokumentów strategicznych w istotny sposób różni się od projektów dotyczących opracowań o charakterze diagnostycznym. O ile w obu przypadkach wykonuje się pogłębioną analizę danych zastanych (desk research) oraz badania terenowe, o tyle w przypadku strategii elementem niezbędnym dla zapewnienia rzetelności jest położenie silnego akcentu na proces konsultacji społecznych. Pozwala to z jednej strony na skonsultowanie na ostatnim etapie proponowanych rozwiązań z rzeczywistymi odbiorcami dokumentów, z drugiej zaś – na stworzeniu wśród mieszkańców świadomości, że dokumenty te powstały przy ich współudziale. Oba te aspekty sprawiają, że opracowane dokumenty strategiczne nie są oderwane od rzeczywistych problemów mieszkańców oraz stanowią istotny wkład w prowadzenie działań prorozwojowych w skali lokalnej lub regionalnej.

Zgodnie z założeniami Zintegrowana Strategia Rozwoju OFAP podlegała szeroko zakrojonym konsultacjom społecznym przeprowadzonym w okresie październik 2014r - marzec 2015r.

2.2 PRZEBIEG KONSULTACJI SPOŁECZNYCH

Szeroko rozumiane konsultacje dokumentów rozpoczęły się w październiku 2014 r., gdy przeprowadzono badanie internetowe mieszkańców OFAP. Ankiety wypełniło łącznie 1140 osób, co przerosło zakładaną minimalną liczebność. Opinie z przeprowadzonego badania posłużyły do opracowania pierwszego projektu Strategii.

Kolejnym etapem konsultowania treści dokumentów było zgłoszenie uwag przez pracowników ZGRP, a w następnej kolejności – przez zewnętrznych ekspertów. W ich wyniku w pewnym stopniu zmodyfikowano drzewo celów oraz propozycje projektów zintegrowanych. Po uwzględnieniu uwag Strategia została rozesłana do Partnerów, spośród których wielu w trybie konsultacyjnym zgłosiło uwagi lub sugestie.

Następny etap konsultacji miał miejsce w lutym 2015 roku, gdy powstał pierwszy projekt Strategii. Wówczas zorganizowano warsztat, w którym udział wzięli wyznaczeni przez Urzędy Miast i Gmin pracownicy, którzy w największym stopniu znali omawianą problematykę i mogli w ten sposób reprezentować Partnerów. W trakcie kilkugodzinnego spotkania omówiono część diagnostyczną, drzewo celów oraz wypracowano pierwsze propozycje projektów zintegrowanych, które następnie zamieszczono w Strategii.

Po analizie wszystkich dotychczas zgłoszonych uwag i wynikających z tego modyfikacji dokumentu, projekt Strategii został umieszczony na stronie internetowej ZGRP, a następnie na stronach Partnerów. Równocześnie rozpoczęto organizację spotkań konsultacyjnych dla mieszkańców oraz innych odbiorców Strategii. Odbyły się one:

- ➔ 9 marca 2015 w Gostyninie,
- ➔ 10 marca 2015 w Płocku,



- 11 marca 2015 w Gąbinie,
- 12 marca 2015 w Drobinie,
- 12 marca 2015 w Wyszogrodzie.

Zgodnie z przyjętymi założeniami spotkania rozpoczynały się o różnych porach: najwcześniej o 10:30, zaś najpóźniej o 16:00.

Zaproszenia na spotkania zostały rozesłane do wszystkich Gmin OFAP (także spoza ZGRP), imiennie zaproszono Prezydenta Płocka, Burmistrzów, Wójtów, a także radnych, przedstawicieli organizacji pozarządowych, rad osiedli, szkół, bibliotek, zrzeszeń pracodawców itd. Zaproszenia do udziału w spotkaniach skierowane do wszystkich odbiorców Koncepcji zostały zamieszczone na stronach ZGRP oraz Partnerów. Proces zapraszania został wsparty przez ZGRP, który rozesłał wiadomości telefoniczne (sms) do mieszkańców znajdujących się w bazie będącej w posiadaniu Związku.

Spotkania z mieszkańcami rozpoczynały się od prezentacji Strategii, a następnie oddawano głos uczestnikom. W tym czasie odpowiadano na pytania z sali, wyjaśniano wątpliwości oraz zachęcano do zgłaszania uwag na wyłożonych formularzach. W spotkaniach wzięło udział łącznie 60 osób.

Przez cały okres trwania konsultacji społecznych istniała możliwość zgłaszania uwag drogą elektroniczną (mailowo), faksem lub osobiście. W tym celu na stronach ZGRP oraz Partnerów obok projektu Koncepcji zamieszczono także formularze, na których można było zgłaszać swe uwagi.

Zgodnie z założeniami metodologicznymi równoległe do spotkań z mieszkańcami, przeprowadzono badanie telefoniczne wśród 40 przedstawicieli organizacji pozarządowych działających na terenie OFAP oraz 50 przedsiębiorców. W trakcie rozmów pytano o postulowane zapisy związane ze Zintegrowaną Strategią Rozwoju OFAP. W trakcie całego procesu uzgadniania dokumentów strategicznych przeprowadzono także wywiady pogłębione z organizacjami pozarządowymi, przedsiębiorcami oraz ekspertami dziedzinowymi.

Łącznie Strategia poddana była opiniowaniu przez 1396 osób, w tym:

- > mieszkańców biorących udział w badaniu ankietowym,
- > członków Zespołu Projektowego,
- > członków Zespołu Konsultacyjnego,
- > członków Zarządu ZGRP,
- > przedstawicieli Gmin w Zgromadzeniu ZGRP,
- > przedsiębiorców biorących udział w badaniu ankietowym,
- > organizacje pozarządowe biorące udział w badaniu ankietowym,
- > ekspertów zewnętrznych ZGRP,
- > mieszkańców biorących udział w spotkaniach konsultacyjnych,
- > przedstawicieli Partnerów biorących udział w warsztatach.

2.3 PODSUMOWANIE UWAG Z KONSULTACJI SPOŁECZNYCH

Każda zgłoszona uwaga została zamieszczona w tabeli, a następnie poddana analizie przez autora Koncepcji. Większość z nich została uwzględniona, zaś w przypadku, gdy była ona niezasadna bądź jej uwzględnienie nie było możliwe, wyjaśniano przyczyny. Najistotniejsze uwagi dotyczyły zapisów analizy SWOT, a także dodania do listy projektów koncepcji 'smart city' zgłoszonej przez Urząd Miasta Płocka.



2.4 UZGODNIENIA NA ETAPIE PROGNOZY ODDZIAŁYWANIA NA ŚRODOWISKO

Zmodyfikowany na podstawie przeprowadzonych konsultacji społecznych projekt Strategii został przekazany wykonawcy Prognozy oddziaływania na środowisko. Szczegółowa analiza zapisów dokumentu oraz proponowanych na jego podstawie działań wykazała, że Strategia powinna zostać zrealizowana w zaproponowanym brzmieniu. Jako rekomendację dodano zapis:

Proponuje się:

- w celach operacyjnych 1.2. i 3.2. – wprowadzić działania w zakresie edukacji ekologicznej - działania te nie zostały wprost wpisane do Strategii. Zintegrowana Strategia Rozwoju przewiduje jedynie działania z zakresu edukacji ekologicznej przewidzianej w zakresie działania ujętego w celu operacyjnym 3.3. - 3.3.3. Działania promocyjne i edukacyjne w zakresie lokalnych oczyszczalni ścieków, bez wyraźnego wskazania na konieczność uwzględnienia tematyki ekologicznej w dokumencie Strategii. W celu realizacji zasady zrównoważonego rozwoju należałoby rozszerzyć zapisy o tematykę związaną z edukacją ekologiczną, kształtującą nowe prośrodowiskowe zachowania, zwłaszcza w przypadku kształcenia ponadgimnazjalnego i uczenia się przez całe życie.

- w celu operacyjnym 4.4. – należy wprowadzić działania polegające na popularyzacji i wspieraniu rozwoju współpracy sieciowej oraz wdrażaniu systemów i form certyfikacji jakości w turystyce. W dokumencie nie przewidziano działań, które powinny być reakcją na oczekiwania coraz bardziej świadomych klientów.

- w celach operacyjnych 4.3., 4.4. - działania proponuje się wzmocnić o zapisy mówiące o ograniczeniu negatywnego wpływu na środowisko w zakresie potrzeby zapewnienia ochrony udostępnianych zasobów przyrodniczych, w tym zwłaszcza obszarów cennych przyrodniczo. Ponieważ, w dokumencie Strategii przewidziano realizację celów w zakresie szeroko pojętej turystyki, należy zapewnić ochronę zasobów przyrodniczych na penetrowanych terenach.

Wszystkie ww. rekomendacje zostały uwzględnione w ostatecznej wersji dokumentu.

Zgodnie z wymogami przeprowadzona Prognoza oddziaływania na środowisko wraz z dokumentem strategicznym została poddana udziałowi społeczeństwa w ramach strategicznej oceny oddziaływania na środowisko oraz poddana opiniowaniu przez właściwe organy (RDOŚ, PWIS).

Obwieszczenie o wyłożeniu do publicznego wglądu prognozy oddziaływania na środowisko wraz z projektem „Strategii Zrównoważonego Transportu Aglomeracji Płockiej” zostało opublikowane w dniu 29 maja 2015 r. Termin składania uwag wyznaczono od 03.06.2015 do 23.06.2015r. zapewniając wymagany termin 21 dni.

Informację o rozpoczęciu udziału społeczeństwa w tym wyłożeniu do publicznego wglądu Prognozy oddziaływania na środowisko wraz z projektem Strategii, sposobach wnoszenia uwag i wniosków obwieszczono poprzez zamieszczenie na stronie internetowej Związku Gmin Regionu Płockiego oraz na tablicy ogłoszeń w siedzibie Związku, a także ogłoszono w prasie w Tygodniku Płockim. Zawiadomienia informujące o udziale społeczeństwa skierowane do Gmin członkowskich oraz Gmin ościennych Obszaru Funkcjonalnego Aglomeracji Płockiej, zostały rozesłane drogą elektroniczną, z prośbą o zamieszczenie ich w publicznie dostępnych miejscach tj. na stronie internetowej oraz na tablicach ogłoszeń gmin.



Przez cały okres trwania konsultacji społecznych istniała możliwość zgłaszania uwag i wniosków w formie pisemnej na adres siedziby ZGRP, za pomocą komunikacji elektronicznej bez konieczności opatrywania ich podpisem elektronicznym lub ustnie do protokołu w siedzibie Związku Gmin Regionu Płockiego.

Ponadto, wersję elektroniczną Prognozy oddziaływania na środowisko wraz z projektem „Zintegrowanej Strategii Rozwoju” oraz z formularzem konsultacyjnym dla Prognozy oddziaływania na środowisko, można było zapoznać się na stronie internetowej Związku Gmin Regionu Płockiego oraz w Biuletynie Informacji Publicznej Związku. Wersje papierowe wymienionych dokumentów były również dostępne do publicznego wglądu w siedzibie Związku Gmin Regionu Płockiego.

W trakcie udziału społeczeństwa w ramach strategicznej oceny oddziaływania na środowisko nie zgłoszono uwag.

Opracowany projekt Strategii wraz z prognozą oddziaływania na środowisko został przekazany Regionalnej Dyrekcji Ochrony Środowiska w Warszawie w celu zaopiniowania. Na podstawie analizy przekazanych materiałów RDOŚ zaopiniował Zintegrowaną Strategię Rozwoju pozytywnie.

Analogiczna prośba o opinię została skierowana do Państwowego Wojewódzkiego Inspektora Sanitarnego. Również w opinii PWIS Strategia spełnia wszelkie warunki stawiane tego typu dokumentom, w związku z czym została ona zaopiniowana pozytywnie.



Spis tabel

Tabela 1. Drzewo celów Strategii Zintegrowanej Rozwoju OFAP	23
Tabela 2. Projekt 1 – Planowanie i Zarządzanie obszarem	50
Tabela 3. Projekt 2 – Produkt turystyczny	51
Tabela 4. Projekt 3 – Działania edukacyjno-szkoleniowe	53
Tabela 5. Projekt 4 – System inteligentnego miasta dla Płocka - SMART PŁOCK	54

Spis rysunków

Rysunek 1. Terytorialny wymiar wsparcia	5
Rysunek 2. Obszary wymagające restrukturyzacji i rozwoju nowych funkcji	7
Rysunek 3. Obszary wiejskie gdzie występuje kumulacja negatywnych wskaźników dostępu do usług i dóbr publicznych wg powiatów	8
Rysunek 4. Obszary wiejskie gdzie występuje kumulacja negatywnych wskaźników społeczno - gospodarczych wg powiatów	9
Rysunek 5. Obszary strategicznej interwencji na rzecz restrukturyzacji i rewitalizacji miast tracących funkcje społeczno –gospodarcze	10
Rysunek 6. Typy funkcjonalne gmin	11
Rysunek 7. Sieć transportowa w Polsce	12
Rysunek 8. Obszary problemowe – funkcjonalne o najniższym poziomie rozwoju społeczno-gospodarczego i o najniższym dostępie do dóbr i usług	14