



**GMINA GOSTYNIN**  
**Ul. Plac Wolności 26**  
**09-500 Gostynin**

**PLAN ROZWOJU LOKALNEGO**  
**NA LATA 2004 – 2006**  
**oraz**  
**PLAN FINANSOWY**  
**PLANU ROZWOJU LOKALNEGO**



Gostynin 2004



*Załącznik Nr 1  
do uchwały Nr 165/XXIV/2004*

**PLAN ROZWOJU LOKALNEGO  
NA LATA 2004 – 2006**



**PLAN ROZWOJU LOKALNEGO NA LATA 2004-2006**

**- SPIS TREŚCI -**

<b>1. OBSZAR I CZAS REALIZACJI PLANU ROZWOJU LOKALNEGO .....</b>	<b>4</b>
1.1.Podstawa prawna i formalna opracowania planu .....	4
1.2.Cel i zakres opracowania .....	5
<b>2. AKTUALNA SYTUACJA SPOŁECZNO - GOSPODARCZA W GMINIE GOSTYNIN – ANALIZA .....</b>	<b>8</b>
2.1. Położenie geograficzne gminy .....	8
2.2. Strefa społeczna .....	11
2.2.1. Sytuacja demograficzna i społeczna gminy .....	11
2.2.2. Rynek pracy .....	13
2.2.3. Bezrobocie .....	16
2.2.4. Warunki i jakość życia mieszkańców, w tym poziom bezpieczeństwa .....	17
2.2.5. Edukacja .....	18
2.3. Środowisko przyrodnicze .....	23
2.4. Turystyka .....	35
2.5. Infrastruktura techniczna .....	37
2.5.1. Komunikacja, transport .....	37

**Plan Rozwoju Lokalnego Gminy Gostynin.**

2.5.2. Gospodarka wodno-ściekowa .....	39
2.5.3. Gospodarka odpadami .....	44
<b>3. KIERUNKI I ZADANIA DO REALIZACJI W GMINIE .....</b>	<b>44</b>
3.1. Elementy rozwoju .....	44
3.2. Identyfikacja problemów gminy .....	45
3.3. Strefa środowiska przyrodniczego, krajobraz .....	46
3.4. Zagospodarowanie terenu .....	47
3.5. Gospodarka .....	48
3.5.1. Rolnictwo .....	48
3.6. Turystyka .....	49
3.7. Infrastruktura techniczna .....	50
3.7.1. Drogi .....	50
3.7.2. Zaopatrzenie w wodę .....	51
3.7.3. Odprowadzanie ścieków .....	51
3.7.4. Elektroenergetyka .....	51
3.7.5. Gazownictwo .....	52
3.8. Warunki bytowe i jakość życia mieszkańców .....	52

3.9. Podsumowanie .....	57
<b>4. REALIZACJA ZADAŃ I PROJEKTÓW .....</b>	<b>58</b>
4.1. Identyfikacja zadań strategicznych .....	58
4.2. Lista zadań według hierarchii ważności .....	63
4.3. Program realizacji zadań w latach 2005 -2006 .....	64
4.3.1. Zadania do realizacji w latach 2005-2006 .....	64
4.3.2. Zadania do realizacji w latach 2007-2015 .....	75
<b>5. POWIĄZANIE PROJEKTÓW Z INNymi DZIAŁANIAMi REALIZOWANYMI NA TERENIE GMINY GOSTYNIN, POWIATU GOSTYNIŃSKIEGO I WOJEWÓDZTWA MAZOWIECKIEGO .....</b>	<b>84</b>
<b>6. OCZEKIWANE WSKAŹNIKI OSIĄGNIĘCIA PLANU ROZWOJU LOKALNEGO I PLAN FINANSOWY .....</b>	<b>85</b>
6.1. Wskaźniki Planu Rozwoju Lokalnego .....	85
<b>7. SYSTEM WDRAŻANIA, SPOSOBY MONITOROWANIA, OCENY I KOMINIKACJI SPOŁECZNEJ .....</b>	<b>86</b>
7.1. System wdrażania .....	86
7.2. System monitorowania Planu Rozwoju Lokalnego .....	87
7.3. Sposoby oceny Planu Rozwoju Lokalnego .....	88
7.4. Public Relations Planu Rozwoju Lokalnego .....	88

## **1. OBSZAR I CZAS REALIZACJI PLANU ROZWOJU LOKALNEGO**

### **1.1. Podstawa prawna i formalna opracowania planu.**

Plan Rozwoju Lokalnego został sporządzony zgodnie z wytycznymi zawartymi w „Ogólnym Podręczniku Wdrażania” opracowanym dla Zintegrowanego Programu Operacyjnego Rozwoju Regionalnego (ZPORR) oraz dokumentu pn. Uzupełnienie ZPORR, wdrażającym strategię i priorytety programu, szczegółowe informacje na temat działań, ich celów, sposobów ich realizacji, opisów kryteriów wyboru projektów, typów beneficjentów, stanowiącego jeden z instrumentów jego realizacji.

Zintegrowany Program Operacyjny Rozwoju Regionalnego (ZPORR) jest jednym z programów operacyjnych, które służą do realizacji Narodowego Planu Rozwoju i Podstaw Wsparcia Wspólnoty (Community Support Framework) na lata 2004-2006 (NPR/CSR) – dokumentów przyjętych przez Komisję Europejską w uzgodnieniu z rządem polskim zawierającym strategię i priorytety działań i ich cele szczegółowe, współfinansowanym z dwóch funduszy strukturalnych: Europejskiego Funduszu Rozwoju Regionalnego (EFRR) oraz Europejskiego Funduszu Społecznego (EFS). Program ten rozwija cele Narodowego Planu Rozwoju, przygotowanego zgodnie z wytycznymi zawartymi w artykule 18 Rozporządzenia Rady UE nr 160 z dnia 21 czerwca 1999r. (1260/99/WE), wprowadzającego ogólne przepisy funduszy strukturalnych, określającego priorytety, kierunki i wysokość środków przeznaczonych na realizację polityki regionalnej państwa, które będzie uruchamiane z udziałem funduszy strukturalnych w pierwszym okresie członkostwa Polski w Unii Europejskiej. W oparciu o analizę cech społeczno-gospodarczych w kraju oraz w kontekście polityki spójności społeczno-ekonomicznej całej Wspólnoty, sformułowane zostały cele i strategię zmierzające do ich osiągnięcia. Przedstawione w planie wybory strategiczne są zgodne z kierunkami określonymi w Narodowej Strategii Rozwoju Regionalnego 001-2006 (NSRR). Cele strategiczne będą realizowane poprzez szereg działań, zmierzających do rozwijania konkurencyjnej gospodarki, opartej na wiedzy,



### ***Plan Rozwoju Lokalnego Gminy Gostynin.***

przedsiębiorczości, zdolnej do długofalowego, harmonijnego rozwoju, zapewniającej wzrost zatrudnienia oraz poprawę spójności społecznej, ekonomicznej i przestrzennej z Unii Europejskiej na poziomie regionalnym i krajowym. Realizacja ZPORR ma przyczynić się przede wszystkim do osiągnięcia celu polegającego na wspieraniu rozwoju i dostosowania strukturalnego regionów opóźnionych w rozwoju oraz gospodarczego i społecznego przekształcenia obszarów z trudnościami strukturalnymi. Proponowane w ramach programu kierunki interwencji i działania wynikają z kierunków i wstępnej oceny efektywności interwencji o charakterze regionalnym, podejmowanej w latach 2000-2003 w ramach realizacji Wstępnego Narodowego Planu Rozwoju (WNPR), w szczególności - programu rozwoju regionalnego Phare Spójność Społeczna i Gospodarcza (Phare SSG) i programu współpracy przygranicznej Phare - Crossborder, a także kontraktów wojewódzkich realizowanych w latach 2001-2003 na podstawie Ustawy o zasadach wspierania rozwoju regionalnego. ZPORR został przygotowany przez Ministerstwo Gospodarki, Pracy i Polityki Społecznej (MGPiPS) w ścisłej współpracy z samorządami wszystkich województw. Proponowane cele, priorytety i działania obejmują terytorium całego kraju, jednakże wielkość środków finansowych przeznaczona na ich realizację jest zróżnicowana przestrzennie i zależy od sytuacji i struktury społeczno-gospodarczej województw, realizowanej strategii rozwoju oraz zdolności absorpcji wynikających ze stopnia przygotowania projektów. Podział środków strukturalnych zaangażowanych w realizację poszczególnych programów odzwierciedla stopień ich ważności dla budowania podstaw wzrostu konkurencyjności i spójności społecznej, ekonomicznej i przestrzennej z krajami i regionami Unii Europejskiej oraz uwzględnia faktyczne możliwości absorpcyjne. Zasady wdrażania programu opierają się na regulacjach Funduszy Strukturalnych UE oraz na krajowych regulacjach dotyczących finansów publicznych, pomocy publicznej i podziału odpowiedzialności w prowadzeniu i realizacji polityki regionalnej pomiędzy rządem a samorządami terytorialnymi.

## **1.2. Cel i zakres opracowania Planu Rozwoju Lokalnego**

W celu unormowania procesu wieloletniego planowania rozwoju gminy Gostynin przystąpiono do procedury opracowania Planu Rozwoju Lokalnego. Procedura przygotowania PRL jak i sam dokument jest instrumentem organizującym system określenia potrzeb inwestycyjnych, ich uzasadnienie i kwalifikacje do realizacji w sposób określony w dokumencie pn. Uzupełnienie Zintegrowanego Programu Operacyjnego Rozwoju Regionalnego, który jest dokumentem regulującym sposób realizowania wydatków z

### **Plan Rozwoju Lokalnego Gminy Gostynin.**

funduszy strukturalnych. Proponowana procedura Planu jest zgodna z zaleceniami ZPORR. Jej głównym przesłaniem jest przygotowanie Planu Rozwoju Lokalnego w taki sposób, by w procesie wyznaczania celów rozwoju społeczno-gospodarczego lokalnych społeczności włączyć jak najszersze spektrum odbiorców działań, realizowanych przy wsparciu z Europejskiego Funduszu Rozwoju Regionalnego w ramach Zintegrowanego Programu Operacyjnego Rozwoju Regionalnego. Dokument ten tworzony jest przy współdziałaniu partnerów społeczno-gospodarczych i stanowi istotny wkład w budowę społeczeństwa obywatelskiego. Potrzeba opracowania Planu Rozwoju Lokalnego wynika z kilku przesłanek. Najważniejszą z nich jest konieczność zaprogramowania skoordynowanych działań, które w określonej przestrzeni, czasie i sytuacji społeczno-politycznej, uwzględniają środki, jakimi dysponuje społeczność gminy oraz możliwe do uruchomienia regionalne zasoby, dadzą oczekiwane efekty. Na zasoby regionalne składają się zasoby materialne, tj. uwarunkowania fizjograficzne (przyrodnicze), zasoby naturalne, położenie geograficzne, istniejąca infrastruktura techniczna, komunikacyjna i społeczna oraz zasoby niematerialne, czyli ludzka wiedza, dynamizm i przedsiębiorczość. Wychodząc z tych przesłanek PRL ma się przyczyniać do zwiększenia konkurencyjności regionu w skali krajowej i międzynarodowej. PRL ma stanowić z jednej strony program działania, formułujący cele strategiczne władz lokalnych, z drugiej zaś ma stać się formalną podstawą, umożliwiającą ubieganie się o środki wsparcia z budżetu państwa, jak i o środki pomocowe Unii Europejskiej i międzynarodowych instytucji finansowych.

Najogólniej rzecz biorąc Plan Rozwoju Lokalnego:

- Formułuje cele strategiczne gminy na lata 2004-2006 i określa sposoby ich realizacji, korzystając ze wsparcia finansowego z UE,
- Ustala hierarchię tych celów,
- Ulega aktualizacji i jest korygowany,
- Ma charakter partnerski (społeczny).

Bezpośrednim celem Planu Rozwoju Lokalnego Gminy Gostynin jest zapewnienie koncentracji środków na strategicznych działaniach samorządu lokalnego, zgodnie z opracowanym i zatwierdzonym harmonogramem działań, uwzględniając przy tym przyjętą hierarchię zadań. Plan ma służyć koncentracji środków i efektywności ich wykorzystania. Plan Rozwoju Lokalnego będzie realizowany w wieloletniej perspektywie czasowej, co pozwoli samorządowi Gminy Gostynin na wykorzystanie środków z Funduszy Strukturalnych również w kolejnych okresach programowania. Zgodnie z przyjętymi

### **Plan Rozwoju Lokalnego Gminy Gostynin.**

założeńmi dokument ten będzie monitorowany przez partnerów społecznych i podlegać będzie okresowej aktualizacji.

Zakres Planu Rozwoju Lokalnego Gminy Gostynin uwzględnia:

1. Strategia Rozwoju Gminy Gostynin.
2. Studium Uwarunkowań i Kierunków Zagospodarowania Przestrzennego.
3. Wieloletni Plan Inwestycyjny Gminy Gostynin.
4. Budżet gminy na rok 2005.
5. Strategia Rozwoju Województwa Mazowieckiego.
6. Plan zaopatrzenia gminy Gostynin w ciepło, energię elektryczną i paliwa gazowe.

Zakres opracowania Planu Rozwoju Lokalnego opiera się na:

1. Diagnozowaniu stanu istniejącego
2. Budowaniu prognoz
3. Identyfikacji problemów, oraz wynikających z uwarunkowań zewnętrznych szans i zagrożeń.

Rzetelna diagnoza istniejącego stanu gminy warunkuje poprawne określenie celów strategicznych w sferze gospodarczej i społecznej oraz wyodrębnienia pakietu zadań niezbędnych do realizacji.

Zakres Planu Rozwoju Lokalnego obejmuje:

1. Obszar i czas realizacji PRL
2. Aktualną sytuację społeczno-gospodarczą (uwarunkowania wewnętrzne), identyfikację problemów
3. Wykaz kierunków i zadań w Gminie Gostynin
4. Wykaz zadań i projektów przyjętych do realizacji
5. Powiązania projektów z innymi działaniami
6. Oczekiwane wskaźniki osiągnięć PRL
7. System wdrażania, monitoring, komunikacja społeczna

## **2. AKTUALNA SYTUACJA SPOŁECZNO-GOSPODARCZA NA OBSZARZE OBJĘTYM WDRAŻANIEM PLANU**

### **2.1. Położenie, powierzchnia.**

Gmina Gostynin położona jest w pld. - zach. części Mazowsza na krawędzi Wysoczyzny Kujawskiej. Okala miasto Gostynin i graniczy z gminami: Nowy Duninów, Łąck, Szczawin Kościelny, Strzelce, Łanięta oraz Lubień Kujawski i Baruchowo. Tędy przebiegają ważne trakty drogowe z Płocka do Kutna oraz z Sochaczewa do Włocławka, a także powstała w 1924 roku linia kolejowa łącząca Kutno z Płockiem.

Teren Gminy Gostynin odwzorowany jest na sześciu arkuszach map topograficznych w skali 1:25 000 (mapa nr 1; nr 2; nr 3; nr 4; nr 5). Rozciągłość południkowa gminy Gostynin odchodzi do 21 km, natomiast równoleżnikowa do 22 km. Skrajne punkty gminy określają współrzędne geograficzne:

52° 2005 - 52° 3148 szerokości geograficznej północnej.

19° 1550 - 19° 3410 długości geograficznej wschodniej.

W skład gminy wchodzi 56 sołectw:

Anielin, Baby Dolne - Rybne, Baby Górne - Zieleniec, Leśniewice - Lisica, Legarda, Lucień, Łokietnica, Marianka - Górki Pierwsze, Marianów Sierakowski, Miałkówek - Budy Lucieńskie, Mysłownia, Nagodów - Rumunki, Niecki, Nowa Wieś, Osiny, Podgórze, Rębów, Rogożewek, Stefanów, Sieraków, Sałki - Lipa - Ruszków, Sierakówek, Solec - Wrząca, Sokołów, Stanisławów Skrzański, Strzałki - Osada, Zaborów Nowy - Huta Zaborowska, Zaborów Stary - Stanisławów, Skrzany, Zwoleń, Belno - Pomarzanki, Bielawy, Białotarsk, Bierzewice, Budy Kozickie, Bolesławów, Białe - Antoninów, Feliksów, Dąbrówka, Emilianów, Gašno, Gulewo, Gorzewo - Marianów Lucieński, Górki Drugie, Halinów, Helenów, Huta Nowa - Zuzinów, Jastrzębia, Józefków, Choinek, Jaworek, Klusek, Kazimierzów, Kiełpieniec, Kozice, Krzywie.

Powierzchnia całkowita gminy wynosi 27.069 ha, z tego 16.202 ha stanowią użytki rolne, 8 279 ha lasy, zaś 455 ha jeziora.

Struktura funkcjonalna gruntów Gminy Gostynin

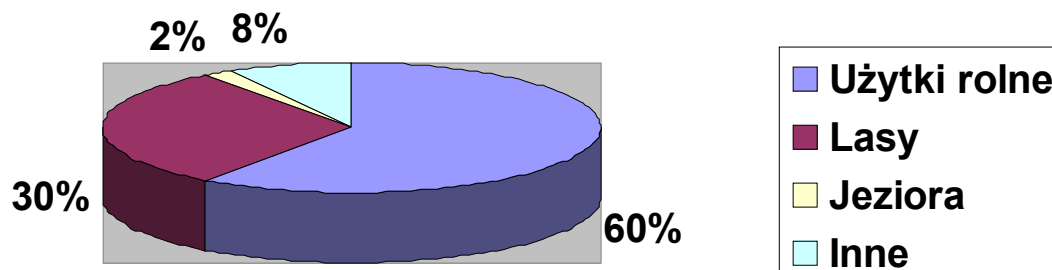


Tabela. Struktura powierzchni gminy Gostynin

L.p.	Wyszczególnienie	GMINA	
		Pow. [ha]	Udział [%]
1.	<b>UŻYTKI ROLNE – razem</b>	<b>16 202</b>	<b>59,85</b>
	Grunty orne	13 938	51,49
	Sady	265	0,97
	Łąki	886	3,27
	Pastwiska	1 113	4,11
2.	<b>LASY</b>	<b>8 279</b>	<b>30,58</b>
	Lasy	8 165	30,16
	Zadrzewienia	114	0,42
3.	<b>WODY</b>	<b>455</b>	<b>1,68</b>
	Śródlądowe płynące	25	0,09
	Śródlądowe stojące	430	1,58
4.	<b>DROGI</b>	<b>465</b>	<b>1,71</b>
5.	<b>KOLEJE</b>	<b>46</b>	<b>0,16</b>
6.	<b>TERENY KOPALNE</b>	<b>3</b>	<b>0,01</b>
7.	<b>UŻYTKI EKOLOGICZNE</b>	<b>56</b>	<b>0,20</b>

### **Plan Rozwoju Lokalnego Gminy Gostynin.**

8.	<b>GRUNTY POD STAWAMI</b>	<b>57</b>	<b>0,21</b>
9.	<b>ROWY</b>	<b>154</b>	<b>0,56</b>
10.	<b>TERENY ZURBANIZOWANE</b>	<b>569</b>	<b>2,10</b>
	Grunty rolne zabudowane	499	1,84
	Tereny mieszkaniowe	35	0,49
	Tereny przemysłowe	-	-
	Tereny niezabudowane	6	0,02
	Tereny rekreacyjne	27	0,09
	Inne	2	0,007
11.	<b>NIEUŻYTKI</b>	<b>762</b>	<b>2,81</b>
12.	<b>POZOSTAŁE</b>	<b>21</b>	<b>0,07</b>
	<b>OGÓLEM</b>	<b>27 069</b>	<b>100</b>

Krajobraz gminy jest urozmaicony dzięki utworom polodowcowym - ozom, czyli piaszczysto - żwirowym pagórkom porośniętym lasami mieszаныmi, jeziorom rynnowym oraz wzgórzom morenowym. Przez gminę przepływają dwie rzeki - Skrwa Lewobrzeżna i Osetnica. W północnej części wchodzącej w skład Gostynińsko - Włocławskiego Parku Krajobrazowego, występują ciekawe okazy flory i bogata fauna.

Teren gminy Gostynin wchodzi w skład historycznej Ziemi Gostynińskiej stanowiącej część Mazowsza. O jego odległym rodowodzie świadczą liczne znaleziska archeologiczne (ostatnie badania archeologiczne wykazały, że człowiek przebywał na tym terenie już w schyłkowym paleolicie (10.000 - 800 lat p.n.e.).

Najnowsza historia sięga początków XII wieku. Z tego okresu pochodzi nazwa miasta Gostynin wywodząca się od słowa „gościnność”. Z gościnnością kojarzyła się ówczesna osada przyjmująca strudzonych kupców wędrujących przez te ziemie. Wyrazem wielkości miasta i jego znaczenia było nadanie praw miejskich w 1382 roku oraz lokacja miasta na prawie chełmińskim. Wiązało się to z wieloma przywilejami intensyfikującymi rozwój grodu Gostynin i leżących w jego okolicach służących miastu podgrodzi.

Lokalizację poprzedziła budowa zamku murowanego na wzgórzu ponad miastem. Jak świadczą opisy, był to jeden z najpiękniejszych i najwygodniejszych zamków na ziemiach należących do korony. Zapewne, dlatego w 1552 roku przebywał tu kilka tygodni król Zygmunt August.

Dowodem bogatej przeszłości tych okolic są liczne zabytki kultury i sztuki, których znaczna część leży na terenie gminy Gostynin. Do najważniejszych z nich należą: kaplica murowana w Białem, kościół neogotycki w Białotarsku,

### **Plan Rozwoju Lokalnego Gminy Gostynin.**

neoklasycystyczny pałac z drugiej połowy XIX wieku w Lucieniu, kościół drewniany i pałac z zespołem dworskim z pierwszej połowy XIX wieku.

Gmina, jako jednostka administracyjna, powstała 1 stycznia 1973 r. z trzech gromad: Bolesławów, Lucień i Sieraków oraz wiosek Kiełpieniec i Łokietnica, wchodzących w skład Szczawina Kościelnego. Jej łączna powierzchnia wynosiła wówczas 14,4 km<sup>2</sup>. Kolejnym etapem było połączenie gminy Gostynin z gminą Rataje oraz Miastem Gostynin i utworzenie wspólnej jednostki administracyjnej Miasto Gmina Gostynin. W dniu 1 stycznia 1992 r. nastąpiło odłączenie gminy od miasta.

W tym czasie nastąpiła znaczna poprawa w rozwoju infrastruktury wiejskiej. Utrzymanie tempa inwestycyjnego pozwoli znacznie poprawić warunki życia na wsi.

## **2.2. Strefa społeczna**

### **2.2.1. Sytuacja demograficzna i społeczna gminy**

Gmina Gostynin obecnie liczy 11 966 mieszkańców, którzy zamieszkują 75 miejscowości o charakterze wiejskim skupionych w 56 sołectwach. Gęstość zaludnienia wynosi 44 osoby/1 km<sup>2</sup>.

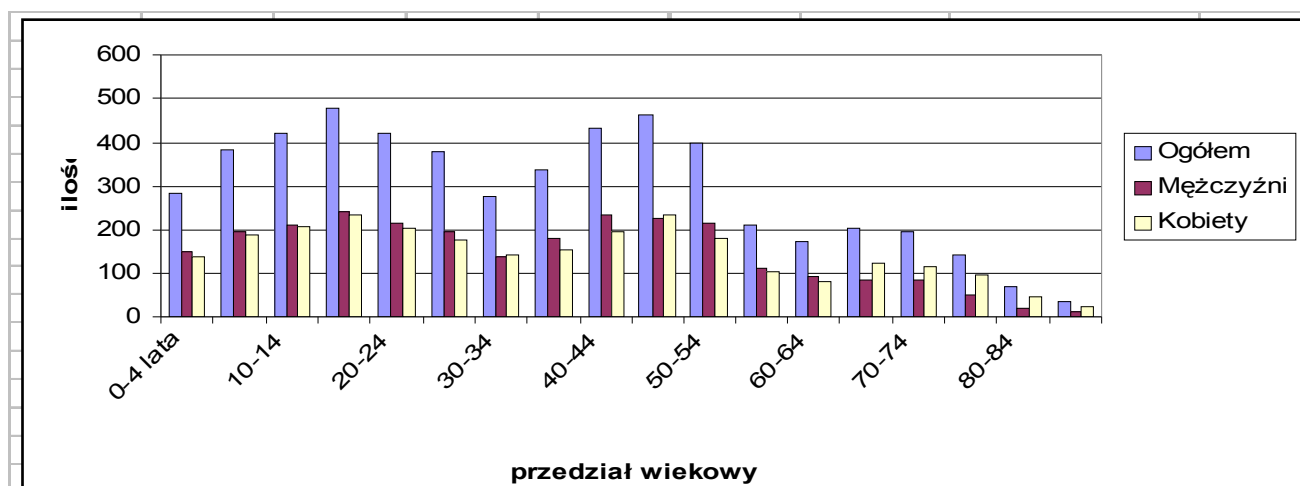
#### ***Ludność gminy ogółem, wg płci i wieku (wg GUS dane na 2002 r.)***

WIEK	Ogółem	Mężczyźni	Kobiety	W odsetkach (struktura pionowa)			Na 100 mężczyzn przypada kobiet
				Ogółem	mężczyźni	kobiety	
<b>Razem</b>	<b>11980</b>	<b>5965</b>	<b>6015</b>	<b>100</b>	<b>100</b>	<b>100</b>	<b>101</b>
0-4 lata	725	358	367	6,1	6,0	6,1	103
5-9	866	430	436	7,2	7,2	7,2	101
10-14	956	479	477	8,0	8,0	7,9	100

### Plan Rozwoju Lokalnego Gminy Gostynin.

15-19	993	526	467	8,3	8,8	7,8	89
20-24	858	451	407	7,2	7,6	6,8	90
25-29	890	486	404	7,4	8,1	6,7	83
30-34	785	420	365	6,6	7,0	6,1	87
35-39	778	396	382	6,5	6,6	6,4	96
40-44	854	453	401	7,1	7,6	6,7	89
45-49	819	435	384	6,8	7,3	6,4	88
50-54	746	388	358	6,2	6,5	6,0	92
55-59	564	281	283	4,7	4,7	4,7	101
60-64	506	247	259	4,2	4,1	4,3	105
65-69	517	217	300	4,3	3,6	5,0	138
70-74	473	188	285	3,9	3,2	4,7	152
75-79	326	120	206	2,7	2,0	3,4	172
80-84	186	62	124	1,6	1,0	2,1	200
85 <	138	28	110	1,2	0,5	1,8	393

*Ludność gminy ogółem, wg płci i wieku (wg GUS dane na 2002 r.)*



### 2.2.2. Rynek pracy

Na terenie Gminy Gostynin działa 524 firm - osób fizycznych prowadzących działalność gospodarczą, 6 spółek prawa handlowego, 2 spółdzielnie GS "SCH" Gostynin i SKR Leśniewice, 1 terenowe jednostki samorządowe i państwowe.

W pierwszej grupie - osoby fizyczne prowadzące działalność gospodarczą można wyróżnić następujące formy działalności:

1. Działalność wytwórcza
2. Działalność budowlana
3. Działalność handlowa
4. Działalność usługowa



**Plan Rozwoju Lokalnego Gminy Gostynin.**

- 5. Działalność handlowo – usługowa
- 6. Działalność rozrywkowa

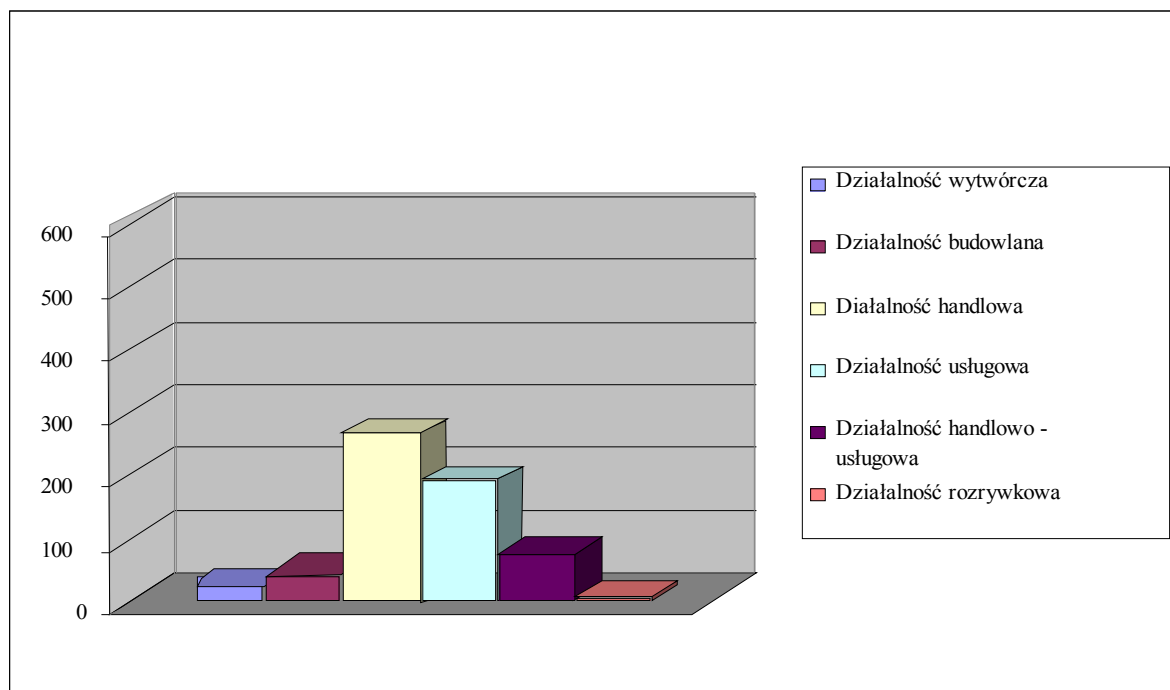
Najwięcej podmiotów funkcjonuje w branży handlowej, usługowej oraz handlowo – usługowej, stanowi to 96% ogółu działalności.

**Tabela. Działalność gospodarcza prowadzona przez osoby fizyczne wg poszczególnych branż – liczba podmiotów**

Działalność wytwórcza	7
Działalność budowlana	8
Działalność handlowa	238
Działalność usługowa	175
Działalność handlowo – usługowa	76
Działalność rozrywkowa	4
Razem	508

**Wykres. Rodzaje działalności gospodarczej prowadzonej przez osoby fizyczne**

## Plan Rozwoju Lokalnego Gminy Gostynin.

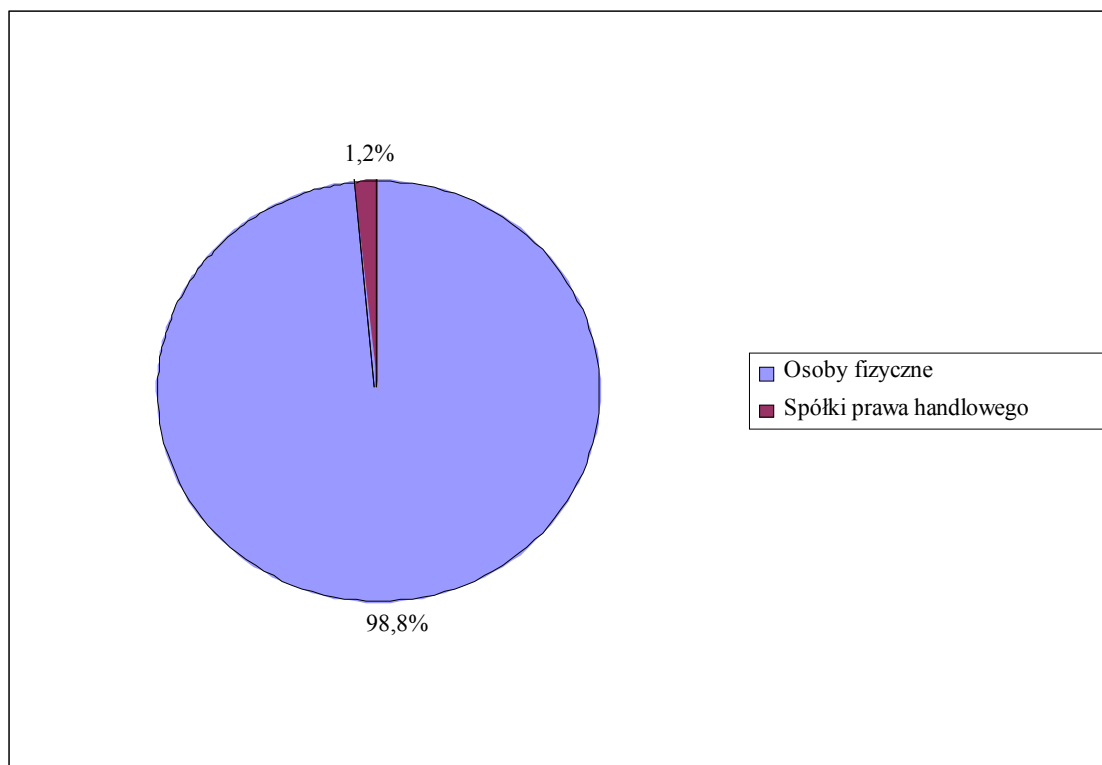


Największa ilość zatrudnionych pojawia się w branży handlowej. Charakterystyczną cechą wielu działających przedsiębiorstw (szczególnie z branży turystycznej (mała gastronomia)) jest ich sezonowość, podyktowana porą roku (sezon turystyczny). Firmy te działają w sezonie - największa aktywność przedsiębiorstwa przypada na miesiące wiosenno-letnie. W okresie poza sezonem minimalizują swoją działalność lub ją zawieszają. Zjawisko to dotyczy ok. 8 % firm z wymienionych branż.

Wśród spółek prawa handlowego dominuje działalność budowlana. Na terenie gminy brak jest dużych przedsiębiorstw.

**Wykres. Procentowy udział podmiotów gospod. – osób fizycznych oraz spółek prawa handlowego**

## Plan Rozwoju Lokalnego Gminy Gostynin.



Firmy w niewielkim stopniu korzystają ze wsparcia dla małych i średnich przedsiębiorstw, na terenie gminy nie funkcjonują żadne fundusze poręczeniowe dla przedsiębiorców. Nie ma silnej reprezentacji lokalnego biznesu – właściciele firm nie są zrzeszeni w przedstawicielstwach, które chciałyby realizować swoją politykę wobec władz samorządowych. W Gostyninie działa Powiatowy Urząd Pracy, który udostępnia określone narzędzia rynku pracy, takie jak:

- prace interwencyjne i roboty publiczne (propozycja skierowana głównie do jednostek samorządowych)
- staż absolwencki
- szkolenia
- pożyczka szkoleniowa,
- pożyczka na rozpoczęcie działalności gospodarczej,
- pożyczka na utworzenie dodatkowego miejsca pracy.

Wymienione narzędzia są wykorzystywane w niewielkim stopniu przez firmy. W organizację robót publicznych i prac interwencyjnych angażują się jednostki samorządowe, sporą popularnością cieszy się również staż absolwencki.

## **Plan Rozwoju Lokalnego Gminy Gostynin.**

### **2.2.3. Bezrobocie**

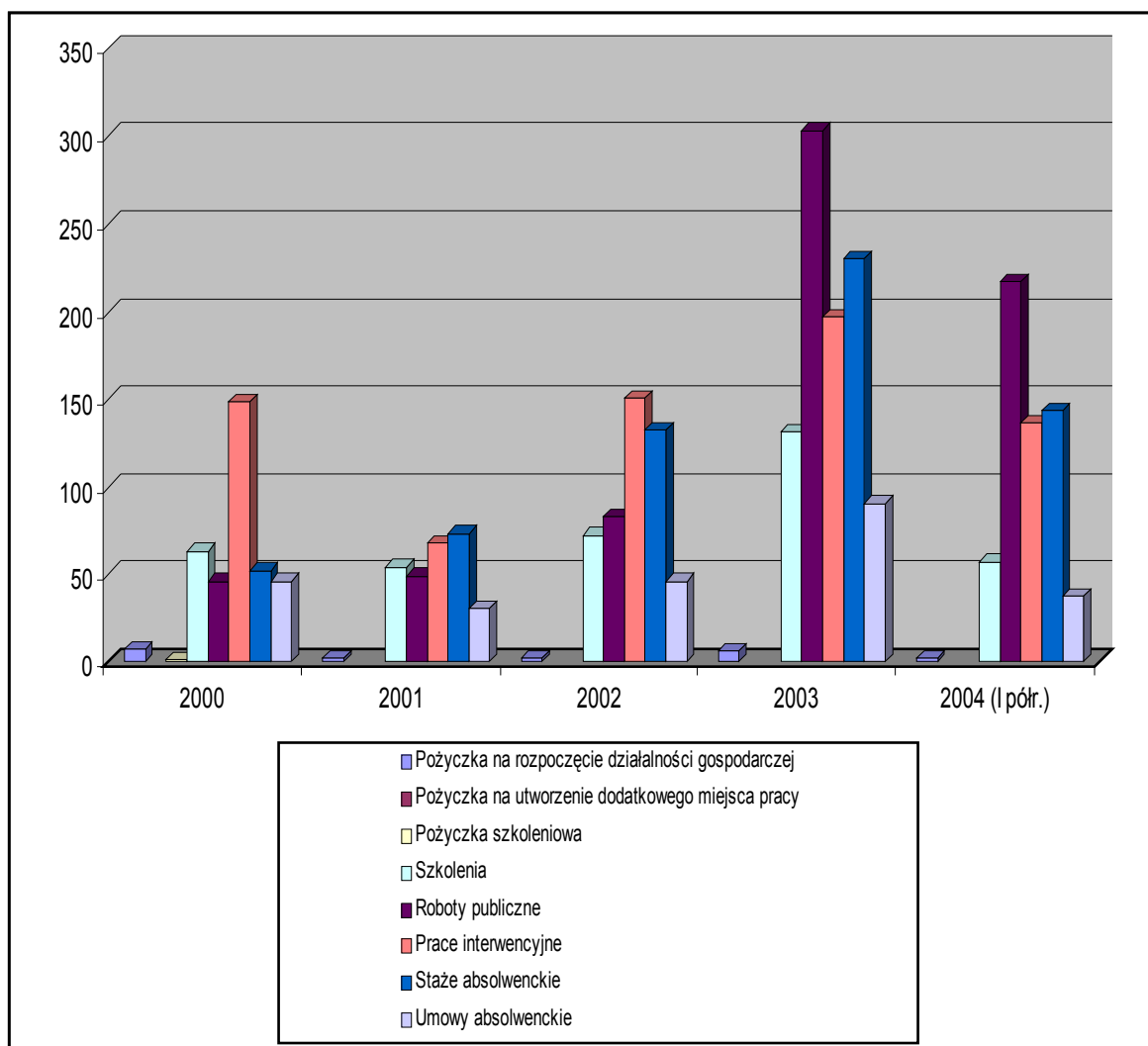
Jednym z ważniejszych kryteriów oceny warunków bytu mieszkańców jest możliwość uzyskania zatrudnienia. Zjawiskiem, które ciągle wywiera istotny wpływ na poziom życia ludności gminy jest bezrobocie. Na dzień 30 sierpnia 2004r. w Powiatowym Urzędzie Pracy w Gostyninie zarejestrowanych było 1730 bezrobotnych z gminy Gostynin, z czego 885 osób to kobiety.

#### ***Aktywne formy przeciwdziałania bezrobociu – liczba zatrudnionych***

	2000	2001	2002	2003	2004 (I półr.)
Pożyczka na rozpoczęcie działalności gospodarczej	7	2	2	6	2
Pożyczka na utworzenie dodatkowego miejsca pracy	-	-	-	-	-
Pożyczka szkoleniowa	1	-	-	-	-
Szkolenia	64	54	73	132	57
Roboty publiczne	46	49	83	303	217
Prace interwencyjne	149	68	151	197	137
Stáže absolwenckie	52	74	133	230	144
Umowy absolwenckie	46	30	46	91	37

#### ***Aktywne formy przeciwdziałania bezrobociu w Gminie Gostynin – liczba zatrudnionych***

## Plan Rozwoju Lokalnego Gminy Gostynin.



### 2.2.4. Warunki i jakość życia mieszkańców, w tym poziom bezpieczeństwa.

Stan zasobów mieszkaniowych w gminie (wg GUS z 2002r) wynosi 3.552 mieszkań (o łącznej powierzchni użytkowej 25.672 m<sup>2</sup>), z czego 3.303 (64,58 %) stanowi własność prywatną, 178 – komunalną, 29 – Skarbu Państwa, 34 – zakładów pracy, 8 – pozostałych podmiotów. Przeciętna liczba izb w 1 mieszkaniu, na terenie gminy Gostynin, wynosi 3,68, a przeciętna powierzchnia użytkowa 1 mieszkania wynosi 72,2 m<sup>2</sup>.

Warunki mieszkaniowe od kilku lat kształtują się na niezmiennym poziomie i są zbliżone do średnich wojewódzkich. Standard wyposażenia mieszkań na terenach wiejskich w podstawowe urządzenia, przedstawia się, np. z sieci wodociągowej w gminie Gostynin korzysta blisko 8988 mieszkańców, z kanalizacji 769 mieszkańców i centralnego ogrzewania 11922. Na terenie gminy eksploatowanych jest 10 zbiorowych ujęć wody . Wodociąg znajduje się w 70 wsiach.

## **2.2.5. Edukacja**

### ***Oświata i wychowanie***

***Liczba uczniów w szkołach na terenie Gminy Gostynin w roku szkolnym 2004/2005  
stan na dzień 20 października 2004r.***

Nazwa szkoły	Liczba uczniów w szkole	Liczba uczniów w oddziale „0”
Szkoła Podstawowa w Białem	44	7
Szkoła Podstawowa w Białotarsku	136	20
Gimnazjum w Białotarsku	145	-
Zespół Szkoły Podstawowej i Gimnazjum w Emilianowie: Szkoła Podstawowa w Emilianowie	66	11
Gimnazjum w Emilianowie	48	-
Zespół Szkoły Podstawowej i Gimnazjum w Lucieniu: Szkoła Podstawowa w Lucieniu	180	26
Gimnazjum w Lucieniu	101	-
Zespół Szkoły Podstawowej i Gimnazjum w Sierakówku: Szkoła Podstawowa w Sierakówku	124	24
Gimnazjum w Sierakówku	74	-
Szkoła Podstawowa im. Marii Kownackiej w Sokołowie	100	14
Zespół Szkoły Podstawowej i Gimnazjum w Solcu: Szkoła Podstawowa im. Władysława St. Reymonta w Solcu	76	13
Gimnazjum w Solcu	38	-
Szkoła Podstawowa w Teodorowie	69	11
Szkoła Podstawowa im. Leona Kruczkowskiego w Zwoleniu	70	11

#### **SZKOŁA PODSTAWOWA W BIAŁEM**

zatrudnionych jest 6,90 nauczycieli w przeliczeniu na pełen etat, realizujących tygodniowo 114 godzin lekcyjnych, w tym ponadwymiarowych 17.

### **Plan Rozwoju Lokalnego Gminy Gostynin.**

**SZKOŁA PODSTAWOWA W BIAŁOTARSKU** zatrudnionych jest 10,17 nauczycieli w przeliczeniu na pełen etat, realizujących tygodniowo 179 godzin lekcyjnych, w tym ponadwymiarowych 24. W szkole realizowane są zajęcia pozalekcyjne takie jak: kółko jak kółko recytatorskie, jest również chór i działa Liga Ochrony Przyrody.

**ZESPÓŁ SZKOŁY PODSTAWOWEJ I GIMNAZJUM W EMILIANOWIE** w skład którego wchodzi:

**SZKOŁA PODSTAWOWA W EMILIANOWIE** zatrudnionych jest 8,91 nauczycieli w przeliczeniu na pełen etat, realizujących tygodniowo 163 godziny lekcyjne, w tym ponadwymiarowych 17; W szkole tej realizowane są zajęcia pozalekcyjne, do których należą SKS – y. kółko języka angielskiego, informatyczne, muzyczne, ekologiczne oraz gimnastyka korekcyjno – kompensacyjna.

**GIMNAZJUM W EMILIANOWIE** zatrudnionych jest 4,09 nauczycieli w przeliczeniu na pełen etat, realizujących tygodniowo 89 godzin lekcyjnych, w tym ponadwymiarowych 11. Zajęcia pozalekcyjne to: SKS-y, kółko polonistyczne, matematyczne.

**ZESPÓŁ SZKOŁY PODSTAWOWEJ I GIMNAZJUM W LUCIENIU** w skład, którego wchodzi:

**SZKOŁA PODSTAWOWA W LUCIENIU** zatrudnionych jest 13,98 nauczycieli w przeliczeniu na pełen etat, realizujących tygodniowo 262 godziny lekcyjne, w tym ponadwymiarowych 23; w szkole tej organizowane jest kółko przyrodnicze.

**GIMNAZJUM W LUCIENIU** zatrudnionych jest 6,79 nauczycieli w przeliczeniu na pełen etat, realizujących tygodniowo 172 godziny lekcyjne, w tym ponadwymiarowych 43. W gimnazjum realizowane są zajęcia pozalekcyjne, do których należą sks – y.

## **Plan Rozwoju Lokalnego Gminy Gostynin.**

**ZESPÓŁ SZKOŁY PODSTAWOWEJ I GIMNAZJUM W SIERAKÓWKU** w skład którego wchodzi:

**SZKOŁA PODSTAWOWA W SIERAKÓWKU** zatrudnionych jest 11,67 nauczycieli w przeliczeniu na pełen etat, realizujących tygodniowo 238 godzin lekcyjnych,

w tym ponadwymiarowych 9;

w szkole tej realizowane są zajęcia pozalekcyjne takie jak sks-y, kółko informatyczne, kółko teatralno-recytatorskie, rytmika, korektywa, działa również klub sportowy.

**GIMNAZJUM W SIERAKÓWKU** zatrudnionych jest 4,28 nauczycieli w przeliczeniu na pełen etat, realizujących tygodniowo 102 godziny lekcyjne, w tym ponadwymiarowych 24.

**SZKOŁA PODSTAWOWA W SOKOŁOWIE** zatrudnionych jest 8,56 nauczycieli w przeliczeniu na pełen etat, realizujących tygodniowo 159 godzin lekcyjnych, w tym ponadwymiarowych 17.

W szkole realizowane są zajęcia pozalekcyjne takie jak: sks, kółko przyrodnicze, kółko informatyczne i kółko do życia w rodzinie.

**ZESPÓŁ SZKOŁY PODSTAWOWEJ I GIMNAZJUM W SOLCU** w skład, którego wchodzi:

**SZKOŁA PODSTAWOWA W SOLCU** zatrudnionych jest 8,26 nauczycieli w przeliczeniu na pełen etat, realizujących tygodniowo 171 godzin lekcyjnych, w tym ponadwymiarowych 7;

w szkole realizowane są zajęcia pozalekcyjne takie jak: kółko plastyczne, kółko informatyczne, kółko teatralne i geograficzne oraz chór.



## **Plan Rozwoju Lokalnego Gminy Gostynin.**

<b>GIMNAZJUM W SOLCU</b>	zatrudnionych jest 3,77 nauczycieli w przeliczeniu na pełen etat, realizujących tygodniowo 92 godziny lekcyjne, w tym ponadwymiarowych 25.
<b>SZKOŁA PODSTAWOWA W TEODOROWIE</b>	zatrudnionych jest 7,95 nauczycieli w przeliczeniu na pełen etat, realizujących tygodniowo 149 godzin lekcyjnych, w tym ponadwymiarowych 22. W szkole realizowane są zajęcia pozalekcyjne takie jak: kółko plastyczne, kółko wiedzy o Unii Europejskiej, kółka językowe ( angielskie i rosyjskie), kółko informatyczne i ekologiczne.
<b>SZKOŁA PODSTAWOWA W ZWOLENIU</b>	zatrudnionych jest 8,06 nauczycieli w przeliczeniu na pełen etat, realizujących tygodniowo 159 godzin lekcyjnych, w tym ponadwymiarowych 22. W szkole realizowane są zajęcia pozalekcyjne takie jak: sks, kółko przyrodnicze, KÓŁKO muzyczne, informatyczne i językowe angielskie oraz funkcjonuje klub JUDO, który działa przy plockim klubie sportowym „Jutrzenka”
<b>GIMNAZJUM W BIAŁOTARSKU</b>	zatrudnionych jest 10,83 nauczycieli w przeliczeniu na pełen etat, realizujących tygodniowo 209 godzin lekcyjnych, w tym ponadwymiarowych 23.

Oddziały „0” funkcjonują przy szkołach podstawowych w:

Białem	liczba zatrudnionych nauczycieli w przeliczeniu na pełen etat – 0,86
Białotarsku	liczba zatrudnionych nauczycieli w przeliczeniu na pełen etat – 1,09 /2 godziny ponadwymiarowe/
Emilianowie	liczba zatrudnionych nauczycieli w przeliczeniu na pełen etat – 1
Lucieniu	liczba zatrudnionych nauczycieli w przeliczeniu na pełen etat – 1,09

**Plan Rozwoju Lokalnego Gminy Gostynin.**

	/2 godziny ponadwymiarowe/
Sierakówku	liczba zatrudnionych nauczycieli w przeliczeniu na pełen etat – 1,09 /2 godziny ponadwymiarowe/
Sokołowie	liczba zatrudnionych nauczycieli w przeliczeniu na pełen etat – 1,09 /2 godziny ponadwymiarowe/
Solcu	liczba zatrudnionych nauczycieli w przeliczeniu na pełen etat – 1,09 /2 godziny ponadwymiarowe/
Teodorowie	liczba zatrudnionych nauczycieli w przeliczeniu na pełen etat – 1,09 /2 godziny ponadwymiarowe/
Zwoleniu	liczba zatrudnionych nauczycieli w przeliczeniu na pełen etat – 1 /2 godziny ponadwymiarowe/

Ogólna liczba nauczycieli zatrudnionych na pełen etat w w/w oddziałach „0” to 9,40 realizujących tygodniowo 221 godzin lekcyjnych, w tym 14 godzin ponadwymiarowych.

Na terenie Gminy Gostynin w każdej szkole są oddziały przedszkolne, gdzie dzieci przygotowują się do przyszłej „szkolnej edukacji”. Uczęszcza do nich łącznie 139 dzieci, w jednej grupie wiekowej tzn. „sześciolatków”. Funkcjonujące w gminie oddziały przedszkolne nie są przepełnione, jednak znaczne odległości z poszczególnych miejscowości gminy ograniczają ich dostępność. Dzieci z klas zerowych są pod opieką wyspecjalizowanej kadry nauczycielskiej.

## **2.3. Środowisko przyrodnicze**

### ***Morfologia i hydrografia***

Gmina Gostynin leży w zasięgu dwóch prowincji: Pojezierza Południowobałtyckiego i Niziny Środkowopolskiej (J. Kondracki, 1978 r.). Dokładniej w zasięgu mezoregionów Kotliny Płockiej należącej do Pradoliny Toruńsko-Eberswaldzkiej, Pojezierza Kujawskiego należącego do Pojezierza Wielkopolskiego, Równiny Kutnowskiej należącej do Niziny Środkowomazowieckiej i Wysoczyzny Kłódawskiej wchodzącej w skład Niziny południowo-Wielkopolskiej.

Kotlina Płocka przedstawia równinę morenową, urozmaiconą łańcuchem kemów i moren, ciągnących się równolegle do doliny Wisły, przy czym najwyższe wzniesienia dochodzą do 163,0 m n.p.m. Od północy i wschodu Kotlina Płocka przylega do Równiny Raciąskiej i doliny Wkry, od południa opada stroną krawędziową do doliny Wisły.

Pojezierze Kujawskie leży pomiędzy Rynną Goplańską, a Kotliną Płocką w pradolinie Wisły. Południową granicę wyznacza linia najdalszego zasięgu ostatniego zlodowacenia, stanowiąca wyraźną granicę krajobrazową. Pojezierze stanowi typową powierzchnię moreny dennej urozmaiconą wielką ilością zagłębień.

Równina Kutnowska znajduje się na północ od doliny Bzury i na południe od doliny Wisły. Granicę zachodnią tworzą moreny kutnowskie oddzielające Równinę Kutnowską od Wysoczyzny Kłódawskiej.

Ostatnia z reprezentowanych na obszarze gminy Gostynin krain, to Wysoczyzna Kłódawska. Stanowi ona morenową równinę denudacyjną. W podłożu Wysoczyzny Kłódawskiej przebiega tektoniczny wał kujawski z wysadem solnym.

Powierzchnia gminy Gostynin jest urozmaiconą. Maksymalne wysokości bezwzględne występują w środkowej i południowej części gminy i wynoszą 120,0 - 135,0 m n.p.m. Najniższe wysokości rzędu 70,0 - 80,0 m n.p.m. występują w dolinach rzek Przysowy, Skrwy Lewej i Osetnicy oraz w okolicy jezior Lucieńskiego i Białego. Średnio obszar gminy wznosi się 110,0 - 120,0 m n.p.m.

Wody powierzchniowe wykorzystują istniejące obniżenia dolinne i spływają w kierunku Wisły wyerodowały szeroką bramę w krawędzi wysoczyzny polodowcowej. W obniżeniu tym położone jest miasto Gostynin.

### **Plan Rozwoju Lokalnego Gminy Gostynin.**

Wysoczyzna polodowcowa góruje nad pradoliną Wisły 20 - metrowej wysokości krawędzią, która miejscami jest dość stroma i na ogół opada w kierunku północnym.

Dno pradoliny jest płaskie, urozmaicone wydmami. W obrębie pradoliny znajdują się dwa ciągi jezior rynnowych. Północny ciąg to jeziora: Lucieńskie, kilka mniejszych zbiorników wodnych i na zachodzie jezioro Skrzyneckie. Drugi ciąg jezior, południowy to jezioro Przytomne, Gościąż, Zdanowskie i cały szereg małych zbiorników.

Wody powierzchniowe oprócz Skrwy Lewej, Przysowy i Osetnicy spływają bezimiennymi ciekami w kierunku północnym do jezior i Wisły.

Kotlina Płocka usytuowana w strefie marginalnej zlodowacenia bałtyckiego, hipsometrycznie stanowi niższą w stosunku do właściwego poziomu wysoczyzny część wysoczyzny lodowcowej. Znamienną cechą tej krainy są ciągi ozów. Na obszarze gminy Gostynin występuje oz gostyniński. Leży on prawie w całości w obrębie wysoczyzny, a jedynie jego początek znajduje się w obrębie Kotliny Płockiej. Odkryty w 1916 roku przez F. Rutkowskiego, a następnie dokładnie opisany przez S. Lencewicza i A. Dylikową stanowi cały zespół wałów i pagórków ułożonych wzdłuż lewego brzegu Skrwy Lewej na odcinku 14 km. Początkowo ogólny kierunek ozu jest południkowy. Na południe od Gostynina oz skręca ku SSW, a następnie na W. Oś grzbietu leży najczęściej powyżej 100,0 m n.p.m. Maksymalna bezwzględna wysokość ozu wynosi 121,5 m n.p.m. (Dybanka).

Na powierzchni ozu występują kociołkowate zagłębienia bezodpływowe. Oz gostyniński budują przede wszystkim piaski z warstwami żwirków i żwirów.

Wśród piasków spotyka się głaziki i głazy oraz toczące gliny zwałowej i ilów pstrych. Zmienność frakcji w ozie jest znaczna.

Piaski i żwiry są najczęściej warstwowane płasko lub ukośnie, ale spotyka się także warstwowanie opływowe. Układ warstw jest często zaburzony na skutek nacisku lądolodu lub osiadania osadu. Zaburzenia glacictektoniczne mogą osiągać amplitudę około 3 m, natomiast uskoki amplitudę rzędu kilku centymetrów. Pokrywa gliny zwałowej na ozie występuje rzadko, jedynie w formie bardzo cienkich płatów, niekiedy występuje w postaci wkładek, warstewek lub gniazd w obrębie ozu na różnych głębokościach (S. Skompski 1963r.).

## **Plan Rozwoju Lokalnego Gminy Gostynin.**

### ***Stosunki wodne***

Gmina Gostynin leży w dorzeczu Skrwa Lewa i Osetnica. W systemie zarządzania gospodarką wodną obszar gminy należy do Regionalnego Zarządu Gospodarki Wodnej w Warszawie (RZGW).

#### Wody powierzchniowe płynące

Największą rzeką gminy Gostynin jest Skrwa Lewa zasilana wodami rzeki Osetnicy. Powierzchnia zlewni wynosi 418,4 km<sup>2</sup>. Długość rzeki wynosi 42,7 km i jest to rzeka o najkorzystniejszych warunkach hydrologicznych.

Osetnica swoimi wodami zasila Skrwę Lewą. Powierzchnia zlewni wynosi 119,5 km<sup>2</sup>. Długość rzeki wynosi 20,0 km.

**Charakterystykę morfometryczną rzek gminy Gostynin przedstawia poniższa tabela:**

<b>Rzeka</b>	<b>Recypient</b>	<b>Powierzchnia zlewni (km<sup>2</sup>)</b>	<b>Długość w km ogółem</b>
Skrwa Lewa	Wisła	418,4	42,7
Osetnica	Skrwa Lewa	119,5	20,0

#### Wody powierzchniowe stojące

Wody powierzchniowe stojące w gminie Gostynin zajmują powierzchnię 430 ha. Na tę powierzchnię składa się 9 dużych jezior i należą do nich: Przytomne, Główki, Gościąż, Popówek, Lucieńskie, Sumino, Drzewno, Białe, Gašno. Jeziorność (stosunek powierzchni jezior do powierzchni gminy) wynosi 2,3.

#### Wody podziemne

Znaczenie użytkowe mają wody w utworach jurajskich, kredowych, trzeciorzędowych i czwartorzędowych. Poziom kredowy związany jest z wapieniami, marglami i piaskowcami kredy górnej, w których występują wody o charakterze szczelinowym. Stanowi on zasobne źródło wody dla ujęć w gminie Gostynin. Północna część gminy Gostynin obejmuje jeden z dwóch głównych zbiorników Wód Podziemnych. Zbiornik ten zlokalizowany jest na terenie

### ***Plan Rozwoju Lokalnego Gminy Gostynin.***

Gostynińsko-Włocławskiego Parku Krajobrazowego. Ma on służyć ochronie wód podziemnych o znaczeniu regionalnym.

### ***Charakterystyka geologiczna gminy Gostynin***

Gmina Gostynin leży w zasięgu antyklinorium środkowopolskiego (W. Pożaryski, 1958r.). W podłożu występują osady jurajskie i kredowe.

Jura górna wykształcona w postaci ilów, iłowców, margli wapiennych i piaskowców występuje w południowo - zachodniej części gminy Gostynin. Na pozostałym terenie występują osady kredy reprezentowane przez wapienie, margle, piaskowce, łupki ilaste i piaski.

Osady jury i kredy w południowej części gminy budują elewację kutnowską wchodzącą w skład wału kujawsko - pomorskiego, w obrębie, którego występują drobniejsze struktury synklinalne i antyklinalne.

W północnej części skały mezozoiczne tworzą nieckę warszawską (płocką), która również posiada szereg struktur synklinalnych i antyklinalnych np. wyniesienie Gostynina.

Na twardych skałach mezozoiku zalegają osady trzeciorzędowe: miocenu i pliocenu. Miocen wykształcony w postaci piasków drobnoziarnistych i piasków pylastych, ilów i węgla brunatnych. Miąższość tych utworów dochodzi do 20-40 m. Pliocen tworzy zwartą pokrywę i zbudowany jest głównie z ilów pstrych. Zupełnie podrzędnie występują mułki i piaski. Miąższość osadów pliocenu dochodzi do 50-70 m.

Osady czwartorzędowe powstały w efekcie pobytu trzech lądolodów: południowopolskiego, środkowopolskiego i północnopolskiego.

Najstarszym osadem czwartorzędowym są preglacjalne piaski kwarcowe z pojedynczymi żwirami czarnymi, kredowymi krzemieniami, z wkładkami szarych i zielonych mułków, niekiedy ze szczątkami roślinnymi (głównie drzewne). Miąższość osadów wynosi około 28,0 m.

Fragmentarycznie występują osady starszego plejstocenu (Gostynin, Troszyn), reprezentowane przez dwa poziomy miąższej gliny zwałowej, przedzielone osadami rzecznyymi, zastoiskowymi wodnolodowcowymi do 53,0 m miąższości.

Osady interglacjału wielkiego o miąższości do 11,0 m złożone są z rzecznych piasków ze żwirem z wkładkami mułków zawierających detrytus roślinny. Kolejno wyżej leżące

### **Plan Rozwoju Lokalnego Gminy Gostynin.**

wodnolodowcowe piaski i piaski ze żwirem miąższości do 33,0 m, mułki i ropy zastoiskowe oraz glinę zwałową (miąższości do 30,0 m) zaliczane do zlodowacenia środkowopolskiego.

Wśród osadów zlodowacenia północnopolskiego (bałtyckiego) wyróżniono duże warstwy gliny zwałowej, z których każda jest podścielona wodnolodowcowymi substancjami i mułkami lub ropy zastoiskowymi. Starsze z nich są związane z fazą gabińską, młodsze - z fazą płocką.

W sumie miąższość osadów zlodowacenia północnopolskiego może osiągać 30,0 m (piaski i żwiry ozów, gliny, ropy i mułki rzadko przekraczają kilka metrów miąższości).

U schyłku zlodowacenia północnopolskiego powstał system poziomów wodnolodowcowych i rzecznotodowcowych oraz tarasów rzecznych (2 nadzalewowe i zalewowy).

Na tarasach nadzalewowych powstały wydmy, w obniżeniach tarasu nadzalewowego osadziły się torfy wieku preborealnego (S. Skompski 1965r.).

W holocenie, w dolinach: Wisły, Osetnicy, Skrwy Lewej osadziły się piaski, żwiry i mułki rzeczne.

Na wysoczyźnie polodowcowej osadziły się osady holocenijskie występujące jako namuły, gytie i torfy.

Znamiennym osadem tego okresu są utwory eoliczne usypane w formie wydmy. Wydmy tworzą zwarte kompleksy osiągające około 20 m wysokości. Miąższość osadów czwartorzędowych jest na obszarze gminy Gostynin zróżnicowana (6,0 - 85,0 m). Największe miąższości stwierdzono w rejonie jezior rynnowych we wsi Teodorów - 84,6 m a w odległości 4,2 km na południe wsi Dąbrówka Duża 8,5m miąższości. Wzdłuż krawędzi wysoczyzny polodowcowej miąższość utworów czwartorzędowych jest zredukowana do 20 m. Ponownie wzrasta w kierunku w rejonie Sierakowa wynosi około 80,0 m. W rejonie Gostynina osady czwartorzędowe osiągają miąższość 20 - 40 m. Wody podziemne mające wpływ na eksploatację surowców użytecznych w gminie Gostynin związane są z czwartorzędowym poziomem wodonośnym, jakim są wody płytkie. W większości przypadków są to wody zawieszane i występują na niewielkich głębokościach 3,0 - 6,5 m p.p.t.

Zasadniczy poziom wodonośny w utworach czwartorzędowych stanowią piaski pod serią glin na głębokości 15,0-20,0 m p.p.t. Z nich też czerpie wodę większość studni gospodarskich na terenie gminy.

## **Plan Rozwoju Lokalnego Gminy Gostynin.**

Zwierciadło wód czwartorzędowych jest napięte i swobodne. Wody głębszych poziomów nie mają znaczenia przy prowadzeniu eksploatacji surowców użytecznych na tym terenie. Do eksploatacji ujmuje się dość często poziom trzeciorzędowy.

### **Gleby**

Największy obszar zajmują różne typy gleb bielcowych, słabo lub silnie zbielicowanych, lekkich, wytworzonych z piasków luźnych lub słabo gliniastych. Pierwszy poziom wód gruntowych zalega tu głęboko, zatem deficyt wody powoduje, że tereny te nie nadają się do wykorzystania rolniczego i są porośnięte lasami sosnowymi. Znaczne obszary zajmują także wylugowane gleby brunatne wytworzone na piaskach gliniastych. Obszar zajmowany przez gleby bagienne jest niewielki, powstały one w dawnych dnach dolinnych, na zanikłych już zbiornikach jeziornych lub w obszarach o stałym wysokim poziomie wód gruntowych. Zbudowane są przede wszystkim z utworów organogenicznych – torfów i gytii. Największym obszarem tych gleb jest Niecka Kłócińska. Wykorzystywane są jako słabe pastwiska lub stanowią użytki ekologiczne z roślinnością trawiastą i mszystą oraz lasami olszowymi.

Najlepszymi glebami oprócz mad są gleby brunatne całkowite, wytworzone na glinach piaszczystych.

Ogólnie słabej jakości pokrywa glebowa Gminy Gostynin jest jednak dość urozmaicona, tworząc mozaikę potencjalnych siedlisk, zwłaszcza w strefach rynnowych i na krawędziach tarasu.

### **Flora**

Specyficzne warunki siedliskowe – wydmy, jeziora, zabagnienia – stworzyły dogodne warunki do osiedlenia się na terenie Gminy Gostynin wielu gatunków flory. Ich liczbę zwiększyły wędrówki roślin, których szlaki (równoleżnikowy i południkowy) przebiegały przez ten obszar. Obecnie szacuje się, że w granicach Gminy Gostynin występuje około 800 gatunków roślin naczyniowych, tj. paprotników i roślin kwiatowych. Jest to liczba względnie wysoka, biorąc pod uwagę zupełny brak tu niektórych siedlisk, np. na utworach aluwialnych w dolinie Wisły lub żyznych glebach wytwarzanych z glin morenowych.

Obszar gminy Gostynin został dotychczas najlepiej zbadany pod względem flory roślin naczyniowych. Wiele danych w tym zakresie wnoszą opracowania fitosocjologiczne.



### **Plan Rozwoju Lokalnego Gminy Gostynin.**

Natomiast florę roślin niższych, tj. glonów, mszaków i porostów, rozpoznano jedynie częściowo.

Obszar Gminy Gostynin – podobnie jak całej Polski i środkowej Europy – leży w strefie naturalnego występowania roślinności leśnej. Pierwotną roślinność tego terenu stanowiły niemal zwarte połączenie różnego typu lasów, pocięte rynkami jezior i niedostępnych bagien. Roślinność taka ukształtowała się stopniowo po ustąpieniu ostatniego lądolodu, tj. w ciągu minionych 12 tysięcy lat. Jej charakter początkowo zależał wyłącznie od czynników naturalnych – rzeźby terenu, warunków wodnych i stopniowo ocieplającego się klimatu.

Około 5 tysięcy lat temu istotną rolę w kształtowaniu się roślinności i krajobrazów zaczął odgrywać człowiek. Jego działalność prowadziła początkowo w mniejszym, a potem w coraz większym stopniu do zmniejszania areału lasów na korzyść pastwisk i łąk, pól uprawnych oraz osiedli ludzkich, a więc tworzenia zbiorowisk półnaturalnych i antropogenicznych kosztem, powierzchni fitocenozy naturalnych. Antropopresja, tj. wszelkie formy ludzkich oddziaływań, przyczyniła się także do przekształceń w obrębie naturalnych i półnaturalnych zbiorowisk roślinnych.

Gospodarka leśna – począwszy od form prymitywnych po współczesne – ujednolicała skład gatunkowy drzewostanów w lasach, co nie pozostawało bez wpływu na całość biocenozy i ich siedlisko. Obniżenie się poziomu wody za sprawą człowieka (regulacja rzek, osuszanie bagien) degenerowało roślinność naturalnych torfowisk. Coraz bardziej intensywna gospodarka na łąkach (nawożenie, częste koszenie) stopniowo zubażała ich skład florystyczny. Okres najbardziej intensywnej antropopresji na terenach objętych granicami Gminy Gostynin trwa od XIX wieku do dziś.

Obecny krajobraz Gminy Gostynin przedstawia, zatem mozaikę ekosystemów w bardzo różnym stopniu przekształconych przez człowieka. Zachowały się tu jeszcze układy ekologiczne niezmienione, z naturalną roślinnością wodną, szuwarową, torfowiskową i niekiedy leśną. Częste są półnaturalne fitocenozy łąkowe, murawowe i okrajkowe. Dominuje przekształcona gospodarczo roślinność lasów i użytków zielonych. W uprawach polowych oraz przy zabudowaniach i szlakach komunikacyjnych występuje też najbardziej związana z człowiekiem roślinność synantropijna.

## **Plan Rozwoju Lokalnego Gminy Gostynin.**

### **Fauna**

Faunę gminy Gostynin kształtują warunki glebowe, hydrograficzne, szata roślinna oraz klimat. Zróżnicowanie siedlisk jest niespodziewanie duże – od żyznych lasów łęgowych do ubogich kserotermicznych wydm. Stąd znaczna różnorodność występujących tutaj gatunków zwierząt.

Główne jeziora gminy Gostynin zasiedlają takie gatunki jak: szczupak, karp, leszcz, płoć, karaś złocisty, węgorz, miętus, sandacz, okoń.

Gatunkiem sztucznie wprowadzonym do zbiorników wodnych jest amur biały – roślinożerna ryba pochodząca z Azji.

Liczba gatunków płazów i gadów stanowi wśród ogółu krajowych kręgowców niewielki procent. Wyniki inwentaryzacji potwierdziły występowanie na terenie gminy wszystkich gatunków płazów charakterystycznych dla niżu Polski. Wśród ogoniastych najliczniejsza jest traszka zwyczajna (*Triturus vulgaris*). Na obszarze Gminy bytują wszystkie gatunki ropuch, w jeziorze Lucieńskim i Białym stwierdzono występowanie największego płaza bezogonowego Europy – żaby śmieszki (*Rana ridibunda*), której osobniki mogą osiągać do 14 cm długości i 250 g ciężaru.

Spośród gadów najpospolitsza jest jaszczurka zwinka (*Lacetra agilis*), nie mniej jednak można spotkać zaskrońca zwyczajnego oraz żmiję zygzakowatą. Środowiskiem życia żmii są polany, obrzeża torfowisk, skraje lasów, głazowiska.

Najliczniejszą grupę kręgowców gminy stanowią ptaki. Stwierdzono łągi 135 gatunków. Najcenniejsze okazy to: mewa mała, czapla modro nosa, biegus arktyczny, łabędzie, bocian czarny.

Wyróżniono 57 gatunków ssaków. Są wśród nich ssaki z rzędu owadożernych (jeż wschodni, ryjówki, nietoperze), gryzonie (nornica ruda, polnik północny i bury), drapieżne (lis, borsuk, gronostaj, kuna leśna, bobry), kopytne (dzik, łoś, jelen szlachetny, daniel).

Podsumowując należy wspomnieć, że część gminy Gostynin leży na terenie Parku Krajobrazowego Gostynińsko - Włocławskiego, różnorodność gatunkowa występujących na terenie Parku roślin i zwierząt jest znaczna. Na szczególną uwagę i opiekę zasługują gatunki o wąskich spektrach ekologicznych. Gatunki te rozwijają się przede wszystkim na terenach podmokłych. Ochrona tych biotopów jest bardzo ważna dla utrzymania zasobów puli genowej przynajmniej kilku gatunków niżu Polski. Bory, lasy i jeziora Parku spełniają podstawową i unikatową funkcję korytarza ekologicznego łączącego kompleksy leśne Puszczy Kampinowskiej z Puszczą Bydgoską, a dalej z Borami

### ***Plan Rozwoju Lokalnego Gminy Gostynin.***

Tucholskimi, Pojezierzem Brodnickim i Dobrzyńskim. Ponadto obszar Parku przylega do doliny Wisły, która jest bardzo ważnym w skali kontynentu korytarzem ekologicznym.

### ***Obszary chronione***

Około 4780 ha powierzchni gminy (północna część) to Gostynińsko - Włocławski Park Krajobrazowy. Został utworzony uchwałą Wojewódzkich Rad Narodowych w Płocku i we Włocławku 5 kwietnia 1979 r. Charakteryzuje się wyjątkowymi walorami krajobrazowymi. Urozmaicona rzeźba terenu to wynik zlodowacenia bałtyckiego, które sięgnęło tu najbardziej na południe. Szczególnie atrakcyjne krajobrazowo są liczne, piękne jeziora o różnych kształtach, bardzo zróżnicowanych wielkościach i głębokościach. Park szczyci się jednymi z piękniejszych w Polsce, wydłużonymi, piaszczystymi wzgórzami wytworzonymi polodowcowo - ozami. Geomorfolodzy znajdują tu także kemy, moreny czołowe i pola sandrowe. Jest to centralny obszar ochrony krajobrazu na Mazowszu. Do niego nawiązuje cała sieć obszarów krajobrazu chronionego wraz z Brudzeńskim Parkiem Krajobrazowym.

W celu prawidłowego funkcjonowania Parku Krajobrazowego opracowano strategię ochrony Parku. Głównym zadaniem strategii jest zachowanie i wzmocnienie systemu ekologicznego Parku jako całości poprzez:

- ukształtowanie prawidłowej struktury krajobrazu,
- określenie i wdrożenie zasad gospodarowania zgodnych z zasadami ekorozwoju,
- wzmocnienie powiązań z regionalnym systemem ekologicznym.

## Plan Rozwoju Lokalnego Gminy Gostynin.

### Obiekty chronione.

#### Rezerваты przyrody

Na terenie gminy znajduje się 5 rezerwatów przyrody, są to:

L.p.	Nazwa rezerwatu Miejscowość	Typ rezerwatu	Pow. (ha)	Przedmiot ochrony	Rok utworze- nia
1.	„Dolina Skrwy” <i>Sierakówek</i>	Krajobrazowo - Leśny	2,806	Krajobraz przełomu Skrwy Lewej, różnorodnych zbiorowisk leśnych z przewagą grądów	1987
2.	„Komory” Kazimierzów	Leśno-jeziorowy	17,75	Zbiorowisko boru mieszanego, grądu z dębami i olsami w stanie naturalnym oraz nadbrzeżnymi szuwarami	1987
3.	„Lubaty” Kliny	Jeziorowo – leśny	33,50	Naturalny krajobraz Lubaty z otaczającymi je bagnami i lasami	1987
4.	„Lucień” Klusek Białe	Jeziorowo – leśny	55,44	Zbiorowiska boru mieszanego oraz fragmentu olsu ze znacznym udziałem jesionu	1987
5.	„Osetnica” Przyskok Karpy	Krajobrazowy	54,66	Unikatowy krajobraz przełomu rzeki Osetnicy	1987

Na naszym terenie występują 32 pomniki przyrody, są to chronione gatunki drzew liściastych jak i iglastych. Występują one w następujących miejscowościach: Białe, Bratoszewo, Brzozówka, Budy Lucieńskie, Choinek, Leśnictwo Choinek, Gorzewo, Leśniewice, Lucień, Leśnictwo Lucień, Miałkówek, Sierakówek, Wyrobki Gostynińskie, Wyrobki Lucieńskie, Zuzinów.

## **Bogactwa naturalne i ich wykorzystanie**

Na terenie gminy Gostynin wydobycie surowców mineralnych ograniczone jest do utworów trzecio i czwartorzędowych, co związane jest z lokalną budową i warunkami geologicznymi. Na terenie gminy udokumentowano występowanie węgla brunatnego. Zasoby pozabilansowe tego surowca w kat. C<sub>2</sub> wynoszą 11622 tys. ton. Złoże węglowe tworzy bardzo płaską soczewkę, której największą miąższość wynosi 9,75 m. Grubość nakładu dochodzi do 66,0 m, średnia zawartość popiołu - 40%. Powierzchnia złoża 220,0 ha. Znaczna część złoża zalega pod obszarem miasta Gostynina oraz pod filarem oporowym toru kolejowego Kutno - Płock.

Seria piaszczysta w obrębie, której zalega pokład węgla jest silnie wodonośna. Wymienione okoliczności uniemożliwiają podziemną obudowę górniczą pokładu węgla i uzasadniają zaklasyfikowanie zasobów do pozabilansowych.

Trzeciorzędowe (mioceńskie) złoże węgla brunatnego Gostynina jest, więc niezagospodarowane i nie eksploatowane.

W okolicy Gostynina występują złoża piasków kwarcowych do produkcji cegły wapienno - piaskowej. W okolicach Leśniewic występują złoża pospółki i żwirów. Natomiast na terenie przyległym do cegielni Gostynin i w okolicach Osin, Konarowa i Dąbrówki występują złoża glin zwałowych oraz ilów zastoiskowych. Prowadzone w latach siedemdziesiątych prace geologiczne doprowadziły do stwierdzenia występowania w rejonie Sierakowa - kruszywa, Sokołowa - surowców ilastych oraz w okolicy miejscowości Lubaty - Aleksandrynow - piasków kwarcowych do produkcji silikatów.

Natomiast prace geologiczne prowadzone w latach 1980 - 1982 zakończyły się wynikiem stwierdzającym występowanie złoża pospółki o zasobach 91200 ton i miąższości 2,0 - 5,5 m. Złoże to jest niezagospodarowane i nie eksploatowane.

Ponadto występuje złoże ilów i mułków warstwowych w Osinach o zasobach geologicznych bilansowych w filarze w kat. A + B - 193,0 tys. m<sup>3</sup> i w kat. C1 - 67,0 tys. m<sup>3</sup>.

Zasoby przemysłowe w kat. A + B - wynoszą 157,0 tys. m<sup>3</sup> i w kat. C1 - 97,0 tys. m<sup>3</sup>, zasoby nieprzemysłowe w kat. A + B - 318,0 tys. m<sup>3</sup>, a w kat. C1 - 82,0 tys. m<sup>3</sup>. Złoże „Osiny” jest eksploatowane od 1982r. ma formę pokładową i zajmuje obszar 35,0 ha. Stan zasobów przemysłowych obecnie wynosi bez filarów kat. A + B - 442,7 m<sup>3</sup> natomiast w kat. C1 - 179,0 tys. m<sup>3</sup>.

Miąższość złoża wynosi 2,0 - 7,1 m. Złoże „Osiny” eksploatowane jest przez Soczewskie Przedsiębiorstwo Ceramiki Budowlanej, prywatnego właściciela cegielni Lisica i sporadycznie przez cegielnię Glinice usytuowaną w gminie Strzelce.

### **Plan Rozwoju Lokalnego Gminy Gostynin.**

Na terenie gminy Gostynin badania geologiczne prowadzone w latach 1956-1965 potwierdziły występowanie na 65 obszarach złóż torfu. Złóża tego surowca mogą stanowić surowiec dla rolnictwa czy ogrodnictwa, niektóre mogą być wykorzystywane na opał. Zarówno w czynnych jak i nieczynnych wyrobiskach zalega kruszywo drobne (piaski średnio - i gruboziarniste) najczęściej jednak o zróżnicowanej frakcji z domieszką głazików, otoczków. Kruszywo zanieczyszczone jest pyłem i grudkami gliny, a także przewarstwione gliną, co znacznie obniża możliwości jego wykorzystania. Dość często spotykane są przyrosty utworów zastoiskowych (ilasto - mułkowatych).

Nieliczne w wyrobiskach występuje kruszywo grube (pospółka, żwir). Występuje ono z reguły w formie soczewek, gniazd lub przewarstwień wśród utworów piaszczystych. Serie kruszywa grubego są niewielkiej miąższości i w wielu przypadkach są w znacznym stopniu wyeksploatowane. Pozostałe partie tej kopaliny wykorzystywane są przez miejscową okoliczną ludność do produkcji betonów na cele lokalne.

Piaski kwarcowe występujące na terenie gminy Gostynin eksploatowane były w jednym punkcie nr 12, w okolicy miejscowości Krzywie. Wyrobisko to jest obecnie nie eksploatowane, częściowo zarośnięte i obsypane, bez wyraźnych śladów poboru kopaliny.

Surowce ilaste reprezentowane w gminie Gostynin przez gliny zwałowe oraz ily i mułki zastoiskowe stwierdzono w 6 odkrywkach, w miejscowościach Sokołów nr 58, Halinów nr 73 (nieczynne wyrobiska po eksploatacji gliny zwałowej) oraz w miejscowości Lisica nr 38 (nieczynne, rekultywowane wyrobiska po iłach warwowych) i Osiny nr 60 i 61 (czynne, eksploatowane odkrywki iłów i mułków warwowych zastoiskowych).

Pozostałe zinwentaryzowane wyrobiska są już nieczynne, zarośnięte trawą, krzewami lub drzewami.

Żywność gminnych wyrobisk podyktowana jest bieżącym zapotrzebowaniem na dany rodzaj surowca. Zdecydowana większość istniejących na obszarze gminy wyrobisk stanowi prywatną własność. Nieliczne są własnością Skarbu Państwa (np. w zarządzie Lasów Państwowych).

## **2.4. Turystyka**

### **Plan Rozwoju Lokalnego Gminy Gostynin.**

Na terenie gminy Gostynin występuje bardzo dużo możliwości dalszego rozwoju produktu turystycznego. Przemysł turystyczny obok rolnictwa powinien stanowić wiodącą funkcję gospodarczą gminy.

Obecnie na terenie gminy występuje baza noclegowa, w znacznej mierze sezonowa.

#### **Ośrodki wypoczynkowo – rekreacyjne na terenie gminy Gostynin**

<b>Lp.</b>	<b>Nazwa</b>	<b>Miejscowość</b>
1	OWR „LUCIEN”	Miałkówek
2	Studencki Ośrodek Wypoczynkowy „UNIWERSITAS”	Miałkówek
3	Przedsiębiorstwo Turystyczne „CAMPTUR”	Miałkówek
4	Ośrodek Kombinatu Instalacji Sanitarnych Budownictwa	Miałkówek
5	Ośrodek „WODNIK”	Miałkówek
6	Ośrodek Wypoczynkowy Kancelarii Prezydenta RP	Lucień
7	Ośrodek „PRZYSTAN”	Miałkówek

#### **Gospodarstwa agroturystyczne**

<b>Lp.</b>	<b>Miejscowość</b>	<b>Liczba gospodarstw agroturystycznych</b>
1	Stanisławów Skrzański	2
2	Leśniewice	2
3	Nagodów	1
4	Choinek	2
5	Lucień	2
7	Budy Lucieńskie	1
8	Białe	7
9	Emilianów	1
10	Miałkówek	1
11	Sierakówek	1

Na terenie gminy znajdują się dwie stacje harcerskie w Gorzewie i Budach Lucieńskich.

## **Plan Rozwoju Lokalnego Gminy Gostynin.**

Baza noclegowa gminy charakteryzuje się dużym zróżnicowaniem pod względem standardu oferowanych usług.

Największym ośrodkiem wypoczynkowym jest ośrodek „LUCIEN”, który dysponuje obiektami i urządzeniami sportowymi (boisko do piłki nożnej, siatkowej, koszykowej, korty tenisowe), posiada przystań wodną z pomostem, kąpieliskiem strzeżonym i wypożyczalnią sprzętu pływającego.

Opracowana na zlecenie Urzędu Gminy Gostynin „Strategia rozwoju i promocji produktu turystycznego w gminie Gostynin” w swoich wnioskach stwierdza, że:

- chłonność turystyczna gminy wskazuje, że występują tu warunki do 3,5 – krotnego zwiększenia istniejącej bazy noclegowej.

Proponowane działania restrukturyzacyjne obejmują m.in. zmiany funkcjonalne,

- podwyższanie standardu obiektów, propozycje likwidacji obiektów substandardowych i o standardzie niskim oraz wprowadzanie na to miejsce całorocznych obiektów wysokostandardowych, ekologizację zagospodarowania i użytkowania turystycznego
- opracowania szczegółowego studium zieleni dla miejscowości Miałkówki i Gorzewo,
- wprowadzenie szeregu nowych elementów zagospodarowania turystycznego.

W szczególności są to: tereny budownictwa letniskowego, w tym tereny wakacyjnej zabudowy willowej, ośrodek turystyki wodnej, pola caravaningowe, szlak turystyczny konny, obiekty adaptacji wiejskiej zabudowy na cele turystyczne, rybacówka i tereny rekreacyjne dla obsługi kolonii budownictwa letniskowego.

W gminie nie ukształtował się dotąd system informacji i promocji turystycznej, głównie ze względu na brak ośrodka koordynacyjnego. Rolę taką powinna spełniać Agencja Turystyki w Gostyninie.

Realizacja przedstawionej strategii rozwoju turystyki poza zwiększeniem dochodów budżetowych gminy i jej mieszkańców pozwoli także na zmniejszenie bezrobocia. Odnosi się to zarówno do zatrudnienia miejscowych osób na etapie inwestycyjnym jak i bezpośrednio w obsłudze turystyki. Przy zakładanej rocznej wielkości ruchu turystycznego w jego obsłudze (w bazie noclegowej, gastronomicznej, handlowej, przy dozorcze obiektów, obsłudze parkingów, administracji itp.) powinno dodatkowo znaleźć stałe miejsce pracy 120-140 osób w sezonie turystycznym.

## **2.5. Infrastruktura techniczna.**



## **Plan Rozwoju Lokalnego Gminy Gostynin.**

### **2.5.1. Komunikacja, transport.**

Przez teren gminy przebiega 11,2 km drogi krajowej, 28,5 km dróg wojewódzkich, 146,5 km dróg powiatowych i 119,65 km dróg gminnych.

Warunki komunikacyjne gminy Gostynin pod względem lokalizacji są dobre. Zasadniczym problemem wszystkich dróg jest ich niedostateczna nośność oraz zły stan, wymagający ciągłej modernizacji. Tylko część dróg ma dostosowane parametry techniczne do normatywu szerokości i korony drogi.

Ta sieć dróg zapewnia dobre połączenia pomiędzy poszczególnymi miejscowościami wewnątrz jak i na zewnątrz gminy oraz powiatu. Ponadto, gmina z terenami otaczającymi jest szeregiem dróg – ulic o znaczeniu lokalnym.

Gmina leży na skrzyżowaniu kilku szlaków komunikacyjnych: Kutno – Płock, Sochaczew – Kowal i Łowicz – Włocławek. Znajduje się ona w odległości 120 km od Warszawy i 80 km od Łodzi.

W układzie istniejącej sieci drogowej w obrębie gminy i przez centrum miasta Gostynina, przebiega droga krajowa nr 60 Kutno – Płock krzyżując się z drogami powiatowymi i gminnymi.

System komunikacyjny gminy tworzą:

- a) układ uliczno – drogowy,
- b) linia kolejowa,
- c) pasażerska komunikacja autobusowa w połączeniach zewnętrznych.

#### ***Układ drogowy i sieć kolejowa***

Warunki komunikacyjne gminy Gostynin pod względem lokalizacji są dobre, jednak stan nawierzchni wymaga szczegółowych remontów. Z Gostynina rozchodzi się szereg dróg łączących poszczególne miejscowości gminy i dalej inne miejscowości województwa. Ponadto teren pocięty jest siecią dróg lokalnych. W dostępności komunikacyjnej drogowej najważniejszą rolę pełni droga krajowa międzyregionalna nr 60 Kutno – Gostynin – Płock – Ciechanów – Ostrów Mazowiecki, stanowiąca ważną w skali kraju drogę tranzytu północ - południe. Istotną rolę spełniają także dwie drogi krajowe regionalne: nr 265 Gostynin - Kowal oraz nr 573w relacji Nowy Duninów – Gostynin - Żychlin. Należy podkreślić, że droga Gostynin - Kowal dochodzi do międzynarodowej trasy

### **Plan Rozwoju Lokalnego Gminy Gostynin.**

drogowej nr 2 Berlin - Warszawa - Moskwa. Południowo - wschodni fragment gminy w przyszłości będzie przecinać projektowana autostrada A1 z węzłem położonym na północ od Kutna, w odległości 8 km na południe od granic gminy Gostynin.

Równie korzystna jest dostępność komunikacyjna kolejowa gminy, ze względu na przecinającą ten teren linię kolejową Kutno - Płock. Pozwala to na dogodny dojazd na teren gminy z Łodzi i z innych miast położonych w tej części Polski, w tym porządku najważniejszą rolę spełniają stacje lub przystanki kolejowe w Gostyninie, Sierakówku i Rogożewku.

Na terenie gminy komunikacje autobusową zapewniają również prywatne firmy przewozowe, z usług, których zadowolona jest miejscowa ludność.

### **Układ drogowy, sieć kolejowa, komunikacja publiczna.**

- Ogólna długość sieci drogowej w gminie Gostynin wynosi ok. 295 km w tym;
- Droga krajowa nr 60 Kutno – Ciechanów – Ostrów Mazowiecki ( dł. na terenie gminy 11,2km. ) tj. 4% całej sieci,
- Drogi wojewódzkie; nr 265 Kowal – Gostynin, nr 573 relacji Nowy Duninów – Gostynin - Żychlin, nr 581 Gostynin – Krośniewice, ogółem - 28,5 km tj. 10% całej sieci.

Gmina Gostynin nie posiada miejsc parkingowych.

W naszym planie zagospodarowania przestrzennego przewidujemy usytuowanie parkingów.

### **2.5.2. Gospodarka wodno-ściekowa**

Gmina Gostynin gospodarkę wodno-ściekową realizuje na podstawie opracowanego w 1993 r. "PROGRAMU ZAOPATRZENIA W WODĘ GMINY GOSTYNIN" i opracowanej w 1996r. "KONCEPCJI PROGRAMOWEJ KANALIZACJI SANITARNEJ GMINY GOSTYNIN".

#### Gospodarka wodna

Realizacja opracowanego "PROGRAMU ZAOPATRZENIA W WODĘ GMINY GOSTYNIN" umożliwi racjonalne korzystanie z zasobów wód podziemnych.

Znaczenie użytkowe mają wody znajdujące się w utworach jurajskich, kredowych,

### **Plan Rozwoju Lokalnego Gminy Gostynin.**

trzeciorzędowych i czwartorzędowych - stanowią one zasobne źródło wody dla ujęć w gminie Gostynin.

Na terenie gminy funkcjonuje 10 stacji uzdatniania wody: Kozice, Dąbrówka, Leśniewice, Bierzewice, Sieraków, Józefków, Bielawy, Lucień, Krzywie i Stanisławów Skrzański z których zasilanych jest w wodę 70 wsi. Z wodociągów wiejskich korzysta 2689 odbiorców.

Pobierana z wodociągów woda wykorzystywana jest w całości na cele komunalne i przeciwpożarowe.

W wodę zaopatrywane są głównie gospodarstwa rolne a także szkoły, sklepy itp. Z wody korzystają również gospodarstwa agroturystyczne.

Stopień zwodociągowania gminy wynosi około 93 %.(jt. liczba wsi zwodociągowanych do ogólnej liczby wsi w gminie Gostynin).

#### **Obecnie wodociągi znajdują się w następujących wsiach:**

<b>Lp.</b>	<b>Nazwa obiektu (SUW)</b>	<b>Wydajność SUW [m<sup>3</sup>/h]</b>	<b>Wieś</b>	<b>Długość sieci wodociągowej [km]</b>
<b>1</b>	<b>2</b>	<b>3</b>	<b>4</b>	<b>5</b>
1	Kozice	70	Kozice	3,5
			Solec	3,5
			Budy Kozickie	6,0
			Baby Dolne	4,8
			Wrząca	2,7
			Strzałki	4,7
			Osada	4,7
			Polesie	3,1
			Sałki	1,8
			Lipa	1,8
			Ruszków	1,8
			Rybne	0,7
			Nagodów	0,6

**Plan Rozwoju Lokalnego Gminy Gostynin.**

2	Dąbrówka	52	Dąbrówka	3,5
			Białotarsk	9,6
			Górki Dolne	3,7
			Baby Górne	2,4
			Marianka	2,8
			Górki	2,8
3	Sieraków	15	Sieraków	6,2
4	Leśniewice	54	Leśniewice	4,1
			Anielin	3,5
			Halinów	1,2
			Lisica	3,0
			Skrzany	2,2
			Feliksów	2,2
			Nowa Wieś	5,2
			Kleniew	1,1
			Sierakówek	11,9
			Marianów Sierakowski	4,4
5	Józefków	50	Józefków	6,8
			Belno	2,5
			Rębów	4,6
			Sokołów	1,8
			Zieleniec	4,6
			Huta Zaborowska	2,5
			Gulewo	2,9
			Stanisławów	2,0
			Zaborów Nowy	10
			Zaborów Stary	7,5
			Niecki	5,3
			Pomarzanki	2,1

**Plan Rozwoju Lokalnego Gminy Gostynin.**

6	Bielawy	63	Bielawy	2,6
			Zwoleń	2,7
			Podgórze	5,7
			Bolesławów	2,9
			Stefanów	3,0
			Emilianów	6,6
			Rogożewek	6,8
			Legarda	2,9
			Gaśno	1,8
			Jaworek	2,7
			Mysłownia	3,7
			Łokietnica	3,2
			7	Lucień
Antoninów	4,0			
Klusek	4,0			
Miałkówek	5,0			
Kazimierzów	6,5			
Gorzewo	11,1			
Marianów Lucieński	4,0			
Helenów	8,6			
Białe	4,5			
Budy Lucieńskie	3,7			
Choinek	0,5			
8	Bierzewice	20,5	Bierzewice	6,3
9	Stanisławów Skrzański	24,7	Stanisławów Skrzański	1,2
			Kiełpień	9,8
10	Krzywie	60	Krzywie	5,7
			Rumunki	2,3
			Nagodów	6,1
			Choinek	4,4

Planowana realizacja rozbudowy wodociągów wiejskich we wsiach ujętych w opracowanym w 1993r. programie zwodociągowania gminy Gostynin nie określając

### **Plan Rozwoju Lokalnego Gminy Gostynin.**

terminów ich wykonania przedstawia się następująco:

- a) SUW Dąbrówka - dalsza rozbudowa sieci wodociągowej
- b) SUW Józefków - j.w.
- c) SUW Lucień - j.w.
- d) SUW Bierzewice - j.w.
- e) SUW Krzywie - j.w.

Postępujący proces wodociągowania wsi jest związany z ich skanalizowaniem.

Opracowana " KONCEPCJA PROGRAMOWA KANALIZACJI SANITARNEJ GMINY GOSTYNIN " pozwala na uporządkowanie gospodarki ściekowej.

Koncepcja programowa przewiduje skanalizowanie wszystkich wsi, przy czym skanalizowaniu grupowemu podlegają zabudowania zwarte, natomiast obiekty rozproszone podlegają skanalizowaniu i oczyszczeniu ścieków systemem indywidualnym.

Powyższy program obejmuje budowę zbiorowych, grupowych i przyzagrodowych oczyszczalni ścieków oraz sieci kanalizacyjnej.

Przy większych oczyszczalniach ścieków zostaną wybudowane punkty zlewne ścieków dowożonych.

Do oczyszczalni doprowadzone są ścieki bytowo - gospodarcze głównie z gospodarstw rolnych, szkół, sklepów, itp.

Oczyszczone ścieki są odprowadzone do istniejących cieków wodnych i rowów odwadniających.

Wskaźniki jakościowe ścieków bytowo - gospodarczych przyjęto na podstawie aktualnych danych literaturowych. W oparciu o te dane średni skład jakościowy ścieków dla ośrodków wiejskich będzie następujący:

- odczyn pH - 7,2
- BZT 5 - 280 mg O<sub>2</sub>/dm<sup>3</sup>
- zawiesina ogólna - 310 mg/dm<sup>3</sup>
- azot ogólny - 40 mg N<sub>og</sub>/dm<sup>3</sup>
- fosfor ogólny - 12 mg P<sub>og</sub>/dm<sup>3</sup>

W roku 1998 wybudowano zbiorową oczyszczalnię ścieków we wsi Lucień.

Jest to oczyszczalnia mechaniczno - biologiczna o przepustowości 100 m<sup>3</sup>/d z możliwością rozbudowy do 200 m<sup>3</sup>/d.

Zlokalizowano ją w otulinie Gostynińsko - Włocławskiego Parku Krajobrazowego.

Uruchomienie oczyszczalni nastąpiło po wybudowaniu kanalizacji sanitarnej dla wsi Lucień.

Oczyszczalnia ta zapewnia również odbiór ścieków z okolicznych wsi poprzez punkt zlewny.

### **Plan Rozwoju Lokalnego Gminy Gostynin.**

Wybudowano również 109 przyzagrodowych oczyszczalni ścieków.

W 2001r. została wybudowana zbiorowa oczyszczalnia ścieków i w 2002r. sieć kanalizacyjna dla wsi Białotarsk o przepustowości 100 m<sup>3</sup>/d.

Planowana realizacja budowy oczyszczalni ścieków i sieci kanalizacyjnej we wsiach ujętych w opracowanym w 1996r. programie skanalizowania Gminy Gostynin nie określając terminów ich wykonania przedstawia się następująco:

- a) budowa zbiorowej oczyszczalni ścieków wraz z punktem zlewnym oraz siecią kanalizacji sanitarnej w następujących wsiach: Nagodów, Legarda, Zaborów Stary, Bielawy, Sierakówek, Mniszek, Skrzany.
- b) budowa grupowych oczyszczalni ścieków o wielkościach odpowiadających liczbie gospodarstw (od 5–10 z uwzględnieniem odległości między obiektami nie przekraczającej 150 m)
- c) budowa przyzagrodowych oczyszczalni ścieków w zabudowie rozproszonej.

Na terenie gminy istnieje Zakład Komunalny w Solcu, który rozpoczął swoją działalność 1 czerwca 2002 roku na podstawie Uchwały Nr 318/XXVIII/2002 Rady Gminy Gostynin z dnia 28 stycznia 2002 roku.

Zakład jest wykonawcą następujących inwestycji na terenie Gminy Gostynin:

- Stacji Uzdatniania Wody we wsi Krzywie
- Stacji Uzdatniania Wody we wsi Stanisławów Skrzański
- Sieci wodociągowej długości 6555 mb w miejscowościach: Nagodów-Krzywie-Rumunki

Do zakresu działań Zakładu należy również utrzymanie i eksploatacja:

- oczyszczalni ścieków w Lucieniu i Białotarsku wraz z przepompowniami i kolektorami,
- stacji uzdatniania wody i wodociągów gminnych,
- ulic, placów i chodników na terenie gminy,
- terenów zielonych na terenie gminy.

W ramach wykonywania swoich zadań, Zakład świadczy usługi dla mieszkańców Gminy w zakresie:

- dostarczania wody,
- odprowadzania ścieków

oraz może wykonywać inne usługi ( transportowe, remontowo-budowlane ) na rzecz Gminy.

## **Plan Rozwoju Lokalnego Gminy Gostynin.**

### **2.5.3. Gospodarka odpadami.**

Na terenie gminy Gostynin występuje w zasadzie jeden system zbierania odpadów zmieszanych. System indywidualnych pojemników i umów z wywoźnikiem jest prowadzony w budownictwie rodzinnym i zagrodowym. Firma nieodpłatnie przekazuje indywidualnym gospodarstwom domowym pojemniki na śmieci, po czym pobiera kwartalnie opłaty za ich wywóz.

W pojemniki wyposażone są również nieruchomości gminne, hydrofarmy, budynki komunalne. Zbiórka odpadów odbywa się raz w miesiącu i obejmuje około 80 % gospodarstw.

Odbiorem odpadów stałych zajmuje się firma ALTVATER SUŁO Polska Sp. z o.o. Oddział w Tomaszowie Mazowieckim, natomiast wywozem nieczystości płynnych firma „DAREK” Dariusz Nowogórski mieszcząca się w miejscowości Nagodów. Odpady zmieszane składowane są na wysypisku w Gostyninie.

## **3. KIERUNKI I ZADANIA DO REALIZACJI W GMINIE,** **IDENTYFIKACJA PROBLEMÓW**

### **3.1. Elementy rozwoju**

Biorąc pod uwagę strategiczne problemy gminy oraz rolę gminy w regionie należy wyróżnić następujące elementy rozwoju:

1. Realizacja zadań UE w zakresie zwalczania długotrwałego bezrobocia oraz umożliwienie ludziom młodym wejście w życie zawodowe.
2. Realizacja zadań UE odnośnie obszarów wiejskich
  - wspieranie wzrostu efektywności rolnictwa
  - różnicowanie działalności na obszarach wiejskich - realizacja inwestycji, w celu stworzenia miejsc pracy poza rolnictwem
  - zwiększenie dostępu młodych ludzi do nowoczesnych technologii informatycznych, wyrównywanie szans edukacyjnych

### **3.2. Identyfikacja problemów gminy**



## **Plan Rozwoju Lokalnego Gminy Gostynin.**

Biorąc pod uwagę czynniki:

1. rola gminy w województwie mazowieckim
2. uwarunkowania wewnętrzne gminy

szczególny nacisk należy położyć na następujące problemy:

### **I. Niedostateczny rozwój infrastruktury technicznej**

- konieczna generalna modernizacja sieci dróg gminnych, powiatowych i krajowych
- uporządkowanie gospodarki ściekowej na obszarach wiejskich
- niewystarczająca ilość wody konsumpcyjnej o odpowiedniej jakości
- potrzeba zwodociągowania obszarów wiejskich
- gospodarka odpadami
- brak przewodowej sieci gazowniczej
- brak scentralizowanych systemów ciepłowniczych

### **II. Niedostateczne wykorzystanie szans rozwoju jako ośrodka wypoczynkowego**

- niedostatki w infrastrukturze turystycznej, brak wysokostandardowych obiektów bazy turystycznej
- niewykorzystanie terenów dla rozwoju zagospodarowania turystycznego
- brak ścieżek rowerowych
- brak przewodnika po gminie
- niewykorzystanie szans rozwoju agroturystyki

### **III. Jakość życia mieszkańców**

- restrukturyzacji obszarów zainwestowanych na drodze doskonalenia przestrzeni
- zapewnienia ładności przestrzennej i estetyki
- zapewnienie ekologicznych warunków funkcjonowania gminy jako ośrodka wypoczynkowego
- aktywizacja gospodarcza gminy
- usprawnienie układu komunikacyjnego na obszarach gminy
- zwiększenie poczucia bezpieczeństwa obywateli

## **Plan Rozwoju Lokalnego Gminy Gostynin.**

- zmniejszenie bezrobocia

### **3.3. Strefa środowiska przyrodniczego**

Uwzględniając założenia krajowe, wojewódzkie i gminne, wszelkie działania w dziedzinie ochrony środowiska należy podporządkować zasadzie zrównoważonego rozwoju, wskazującej ochronę środowiska jako jeden z najważniejszych obszarów życia społeczno-gospodarczego.

Założenia powyższe sprowadza się do identyfikacji następujących problemów:

- odnowa i ochrona walorów środowiska przyrodniczego w strefie Gostynińsko – Włocławskiego Parku Krajobrazowego
- ochrona zasobów naturalnych i racjonalne korzystanie z zasobów przyrody
- poprawa jakości wód, zahamowanie procesu zanieczyszczenia wód stojących i płynących, zrealizowanie wymogów dotyczących całkowitego wyeliminowania ze ścieków niektórych substancji niebezpiecznych bezpośrednio zagrażających życiu i zdrowiu ludzi oraz uzyskania bezpiecznych wskaźników emisyjnych dla poszczególnych substancji, zagrażających ekosystemom wodnym, a także pośrednio zdrowiu i życiu ludzi;
- rekultywacja obszarów zdegradowanego środowiska
- zapobieganie powstawaniu odpadów, ograniczenie ich ilości i szkodliwości, dążenie do jak najwyższego stopnia odzysku lub usuwania odpadów w sposób nie zagrażający życiu ludzkiemu i nie powodujący szkód w środowisku.
- stworzenie systemu powiązań przyrodniczych w gminie z systemem regionalnym
- zapewnienie bezpieczeństwa ekologicznego, potrzeba dalszej poprawy stanu środowiska

### **3.4 Zagospodarowanie terenu.**

### **Plan Rozwoju Lokalnego Gminy Gostynin.**

..... Rozwój Gminy Gostynin powinien polegać na możliwie pełnym zaspakajaniu potrzeb społeczności lokalnej, przy jednoczesnym zróżnicowanym zagospodarowaniu terenów gminy. Naczelnym celem kształtowania ładu zintegrowanego jest harmonizacja i równoważenie przemian strukturalnych prowadzących do stopniowej eliminacji dysproporcji oraz kształtowaniu układów minimalizujących konflikty funkcjonalne, co zapewni coraz wyższą jakość środowiska i życia oraz efektywność gospodarowania terenem.

.....Rozwój gminy uwarunkowany jest występowaniem na jej terenie dużego zróżnicowania walorów przyrodniczo – krajobrazowych, począwszy od wysokich terenów Gostynińsko - Włocławskiego Parku Krajobrazowego, jego otuliny, poprzez okolice jezior i malownicze doliny rzeczne, po przeciętne – rolnicze przestrzenie w południowo – zachodniej i południowo – wschodniej części gminy.

Rozwój gminy zależny jest również od sytuacji w rolnictwie, przetwórstwie rolnym i innych, pokrewnych rolnictwu działań gospodarki. Ważne są wszelkie inicjatywy władz samorządowych, obecnych i potencjalnych przedsiębiorców na rzecz rozwoju tzw. małej przedsiębiorczości.

..... Na terenie gminy Gostynin wyodrębniono następujące strefy o zróżnicowanych reżimach ochronnych i metodach kształtowania układów osadniczych:

- strefa zachowania i ochrony wartości przyrodniczych i krajobrazowych,
- strefa kształtowania i rehabilitacji układów zabudowy letniskowej i mieszkaniowej,
- strefa rolniczo – osadnicza.

### **Kierunki działań.**

1. lepsze wykorzystanie terenów, o przeznaczeniu rekreacyjno –letniskowym,
2. zwiększenie powierzchni leśnej poprzez zadrzewienie słabych gruntów,
3. zagospodarowanie istniejących nieużytków i słabych gleb dla funkcji wypoczynkowej i rozwoju małej przedsiębiorczości,
4. zwiększenie powierzchni komunikacyjnych: budowa dróg twardych.
5. zagospodarowanie terenów z zachowaniem warunków określonych w ustawach szczególnych i tytułu prawa własności.
6. przestrzeganie prawa ochrony własności przy zagospodarowywaniu terenów sąsiadujących.
7. tworzenie zasobów gruntów na cele zabudowy gminy, w tym budownictwa komunalnego oraz zadań publicznych, realizowanych zarówno przez gminę, jak i organy administracji rządowej.

### ***Plan Rozwoju Lokalnego Gminy Gostynin.***

8. oszczędna gospodarka gruntami w procesie wyłączenia z produkcji rolnej, szczególnie terenów o wysokiej jakości produkcyjnej i terenów cennych przyrodniczo.
9. ustalenie zasad promocji dla użytkowników wdrażających technologie ekologiczne, służące poprawie stanu środowiska.

## **3.5. Gospodarka**

Rozwój gospodarczy jest niezbędnym warunkiem prawidłowego funkcjonowania gminy i decyduje o możliwościach rozwojowych sfery społecznej, ekologicznej i kulturowej.

Infrastruktura techniczna jest jedną z podstawowych barier rozwoju gospodarczego gminy. Zmiany ustrojowe jakie zaszły w naszym kraju dotknęły najbardziej rolnictwo. Rozwój gospodarczy w innych dziedzinach nie pociągnął za sobą rozwoju sektora rolniczego, wieś polska jest biedna i mało zorganizowana, dlatego też plany nasze powinny zmierzać w kierunku zintegrowania rolników i ludzi związanych z wsią.

### **3.5.1. Rolnictwo i Rybactwo**

#### ***Kierunki działań.***

1. ochrona gleb wysokiej jakości,
2. zmiany sposobu użytkowania gruntów, na których prowadzenie działalności rolniczej jest mało opłacalne,
3. udrożnienie systemów melioracyjnych.
4. przekształcenia i zmiany własnościowe gruntów AWRSP, zgodnie z programem restrukturyzacji,
5. przekwalifikowanie drobnych gospodarstw rolnych,
6. utworzenie komórki informacyjnej w Urzędzie Gminy dla zainteresowanych rolników o programach pomocowych, kredytach,
7. odtworzenie i dalsze prowadzenie hodowli ryb w istniejących zbiornikach wodnych;

## **3.6. Turystyka**

### ***Plan Rozwoju Lokalnego Gminy Gostynin.***

Walory turystyczne gminy Gostynin zasadniczo predysponują ten teren do rozwoju form turystyki letniej. Istnieje możliwość przedłużenia sezonu turystycznego w okresie wiosennym i jesiennym. Kreowanie określonych wizji i modelu ekonomicznego jest koniecznością wpływającą na stymulację rozwoju infrastruktury turystycznej.

#### ***Kierunki działań.***

1. rozwijanie turystyki na bazie atrakcyjnych obiektów zabytkowych i parków podworskich
2. przejmowanie na cele letniskowe opuszczonych zagród, w rejonach atrakcyjnych wypoczynkowo.  
Dotyczy to wsi, położonych w obrębie strefy chronionego krajobrazu i na jej obrzeżu oraz w pobliżu jezior i lasów.
3. rozwijanie turystyki pieszej, trasowanie szlaków rowerowych, przy wykorzystaniu starych, zabytkowych traktów i innych terenów atrakcyjnych krajobrazowo (propozycja - ścieżka rowerowa Bierzewice – Lucień),
4. ochrona walorów turystycznych i wypoczynkowych gminy,
5. zwiększenie rygorów ochrony przyrody i krajobrazu przy nadmiernej koncentracji ruchu turystycznego w obszarach chronionych,
6. rozwój funkcji rekreacyjnej na terenach przyjeziornych,
7. zwiększenie form i zaplecza wypoczynku czynnego (jazda konna , łowiectwo)
8. zagospodarowanie turystyczne wsi : Lucień, Miałkówek, Gorzewo, Huta Nowa,

### **3.7. Infrastruktura techniczna**

Infrastruktura techniczna jest elementem jakości życia oraz stanowi podstawę atrakcyjności gminy dla lokalizacji nowych przedsięwzięć gospodarczych .Jednym z podstawowych elementów kształtujących ekonomikę gospodarowania jest dobra sieć dróg, wodociąg i kanalizacja. Infrastruktura techniczna jest podstawą do inwestowania na terenie gminy oraz rozwoju drobnej przedsiębiorczości. Inwestowanie na naszym terenie dałoby mieszkańcom dodatkowe miejsca pracy, możliwość zarobku i pobudzały popyt na produkty

### ***Plan Rozwoju Lokalnego Gminy Gostynin.***

rolne. Dlatego też należałoby zwiększyć środki pomocowe dla gminy na inwestycje, które również chronią środowisko naturalne. Przyczyni się to do zwiększenia miejsc pracy przez co umożliwi części osób odejście z rolnictwa.

Zwiększenie nakładów inwestycyjnych na infrastrukturę techniczną poprzez :

1. zwiększenie środków z budżetu gminy na inwestycje, w zakresie budowy dróg, wodociągów i kanalizacji,
2. wykorzystanie funduszy krajowych i zagranicznych,
3. realizacja wieloletniego programu inwestycyjnego na lata 2004 -2008,

#### **3.7.1. Drogi**

##### ***Kierunki działań.***

1. budowa drogi twardej Zieleniec,
2. budowa drogi asfaltowej w kierunku cmentarza Sokołów – Zaborów Nowy,
3. budowa drogi gminnej Górki I – Marianka,
4. budowa drogi twardej Józefków – Żelatka,
5. budowa drogi twardej Jaworek –Podgórze,
6. budowa drogi twardej we wsi Rogozewek – Emilianów,
7. budowa drogi asfaltowej na odcinku Jastrzębia – Niedrzew,
8. budowa drogi asfaltowej Nagodów – Rumunki,
9. budowa drogi gminnej asfaltowej Feliksów.

## **Plan Rozwoju Lokalnego Gminy Gostynin.**

### **3.7.2. Zaopatrzenie w wodę.**

#### ***Kierunki działań.***

1. budowa sieci wodociągowej w miejscowościach Huta Nowa - Zuzinów
2. rozbudowa istniejących wodociągów, pełne zaopatrzenie ludności gminy w wodę,
3. ustanowienie stref ochronnych ujęć wody,
4. modernizacja stacji uzdatniania wody,
5. poprawa jakości wody pitnej,
6. budowa sieci wodociągowej w miejscowościach: Sokołów - Jastrzębia,

### **3.7.3. Odprowadzenie ścieków.**

#### ***Kierunki działań.***

1. utrzymanie w pełnej sprawności oczyszczalni w gminie,
2. w miarę narastających potrzeb zwiększenie efektywności istniejących już oczyszczalni,
3. likwidacja głównych źródeł zanieczyszczeń, poprzez uporządkowanie gospodarki ściekowej,
4. wyposażenie wiejskich jednostek osadniczych w systemy kanalizacyjne w miejscowościach:  
Helenów, Białe, Stanisławów Skrzański, Antoninów, Bierzewice, Polesie, Strzałki, Sałki, Bielawy, Zwoleń, Masłownia, Dąbrówka, Sierakówek, Górki I, Górki II, Marianka, Sieraków, Leśniewice, Krzywie, Sokołów, Zaborów Stary, Nagodów, Rumunki, Klusek, Kazimierzów, Miałkówek, Jaworek, Gašno, Legarda,
5. rozważenie w przyszłości likwidację zbiorników bezodpływowych,
6. budowa nowych oczyszczalni ścieków na terenie gminy w miejscowościach:  
Kiełpieniec - Mniszek, Nagodów, Sierakówek, Skrzany, Legarda, Zaborów Stary, Bielawy.

### **3.7.4. Elektroenergetyka**

Gminie Gostynin energię elektryczną dostarcza Zakład Energetyczny Płock. Gmina Gostynin we własnym zakresie finansuje budowę i modernizację oświetlenia sieci dróg lokalnych na swoim terenie. Systematycznie w planach finansowych planuje budowę i modernizację oświetlenia drogowego.

## **Plan Rozwoju Lokalnego Gminy Gostynin.**

### ***Kierunki działań.***

1. sukcesywna budowa i modernizacja oświetlenia drogowego na terenie gminy.

### **3.7.5. Gazownictwo.**

Brak zaopatrzenia gminy w gaz wpływa negatywnie na stan środowiska przyrodniczego. Ogrzewanie gazem wyeliminuje uciążliwości związane z tradycjami metodami ogrzewania a w przyszłości stanie się łatwiejszym źródłem pozyskiwania energii. Biorąc pod uwagę wzrost zanieczyszczenia powietrza takie działanie służyć będzie zarówno poprawie jakości życia na wsi jak i stanu środowiska przyrodniczego.

### ***Kierunki działań.***

1. budowa sieci gazociągowej I-szy etap wieś Leśniewice- Sieraków (8 km)
2. budowa sieci gazociągowej II –gi etap: wieś Sieraków (7 km)

## **3.8. Warunki bytowe i jakość życia mieszkańców.**

Sytuacja gospodarcza i polityczna szybkie reformy jakie trzeba było przeprowadzić w naszym kraju doprowadziły nisko rozwiniętą gospodarczo polską wieś do zubożenia i degradacji. W tej trudnej sytuacji istnieje potrzeba podniesienia poziomu życia na wsi i dokształcenia społeczeństwa.

### ***Kierunki działań.***

#### **▪ Bezrobocie**

1. podniesienie poziomu infrastruktury technicznej,
2. opracowanie koncepcji funkcjonowania organizacji branżowych,
3. większe wykorzystanie programów rządowych przeciwdziałających bezrobociu,
4. organizowanie szkoleń i kursów dla bezrobotnych,
5. wprowadzenie ulg podatkowych dla potencjalnych inwestorów,
6. rozwój zatrudnienia związanego z turystyką.



### **Plan Rozwoju Lokalnego Gminy Gostynin.**

#### **▪ Warunki mieszkaniowe**

1. poprawa wskaźników w zakresie warunków mieszkaniowych- jedno mieszkanie na jedno gospodarstwo domowe,
2. wzrost budownictwa jednorodzinnego i zagrodowego na terenie wsi,
3. wzrost budownictwa komunalnego (lokali należących do zasobów gminnych).

Kierunki rozwoju infrastruktury technicznej określono zgodnie z zasadą zrównoważonego rozwoju gminy.

Przyjęto dwa rodzaje polityki:

- politykę modernizacyjną, która wskazuje sposoby utrzymania stanu istniejącego i poprawy funkcjonowania systemów
- politykę rozwojową, która określa rozszerzenie obszarów obsługiwanych przez systemy.

Priorytet nadano gospodarce ściekowej.

<b>Przedmiot</b>	Polityka modernizacyjna	<b>Polityka rozwojowa</b>
------------------	-------------------------	---------------------------

**Plan Rozwoju Lokalnego Gminy Gostynin.**

porządkowana ściekowa	gospodarka	<ul style="list-style-type: none"><li>- rozbudowa systemu zbiorczej kanalizacji sanitarnej w Lucieniu w oparciu o oczyszczalnię ścieków we wsi</li><li>- budowa zbiorczego systemu kanalizacji sanitarnej we wsi Białotarsk w oparciu o realizowaną oczyszczalnię ścieków</li><li>- uporządkowanie systemu gospodarki ściekowej na terenach nieskanalizowanych w oparciu o szczelne zbiorniki na ścieki i wywóz do punktów zlewnych na oczyszczalniach w Lucieniu, Białotarsku i Gostyninie</li></ul>	<ul style="list-style-type: none"><li>- włączenie do zbiorczego systemu utylizacji ścieków w Lucieniu wsi: Białe, Budy Lucieńskie, Gorzewo, Kazimierzów, Klusek, Marianów Lucieński i Miałkówek</li><li>- realizacje zbiorczego systemu kanalizacji sanitarnej we wsiach: Sokołów, Belno, Zaborów Stary, Zaborów Nowy, w oparciu o oczyszczalnię ścieków we wsi Sokołów</li><li>- realizacje zbiorczego systemu kanalizacji sanitarnej we wsiach: Bierzewice, Budy Kozickie, Gašno, Huta Nowa, Krzywie, Legarda, Nagodów, Podgórze, Rumunki, Zuzinów oraz Dąbrówka, Górki Pierwsze, Górki Drugie, Kozice i Solec w oparciu o miejską oczyszczalnię ścieków w Gostyninie</li><li>- realizacje zbiorczego systemu kanalizacji sanitarnej wraz z oczyszczalnią ścieków we wsi Sierakówek realizacje zbiorczego</li></ul>
--------------------------	------------	---	---

**Plan Rozwoju Lokalnego Gminy Gostynin.**

Gospodarka wodna	<ul style="list-style-type: none"><li>- dążenie do wyrównania standardów obsługi</li><li>- rozbudowa sieci wodociągowej we wsiach: Jaszębia, Helenów, Osiny, Kiełpieniec, Skoki, Mniszek w oparciu o istniejące stacje uzdatniania wody</li><li>- realizacja stacji uzdatniania w Krzywiu i budowa wodociągu „Krzywie” zasilającego wsie: Krzywie, Rumunki, Nagodów Duży, Choinek, Huta Nowa, Zuzinów</li></ul>	<ul style="list-style-type: none"><li>- rozbudowa istniejących stacji wodociągowych we wsiach: Józefków, Bielawy, Lucień, Leśniewice, głównie w zakresie budowy zbiorników retencyjnych dla pokrycia maksymalnego godzinowego zapotrzebowania na wodę</li><li>- rozbudowa sieci wodociągowych celem obsługi terenów rozwojowych</li></ul>
Gospodarka ciepła	<ul style="list-style-type: none"><li>- wdrożenie nowych rozwiązań technologicznych i ekologicznych nośników energii w lokalnych i indywidualnych źródłach ciepła</li></ul>	<ul style="list-style-type: none"><li>- wdrażanie pozyskiwania energii z niekonwencjonalnych źródeł energii: energia słoneczna, biomasa minielektrociepłownie z wykorzystaniem gazu i grzewcze ogniwa paliwowe</li></ul>
Zaopatrzenie w gaz	<ul style="list-style-type: none"><li>- budowa sieci gazociągów średniego i niskiego ciśnienia w oparciu o istniejące gazociągi wysokiego ciśnienia i stacje redukcyjno-pomiarowe I stopnia</li></ul>	<ul style="list-style-type: none"><li>- obsługa siecią gazociagową terenów rozwojowych</li></ul>

**Plan Rozwoju Lokalnego Gminy Gostynin.**

Gospodarka odpadami	<ul style="list-style-type: none"><li>- zapewnienie bezpiecznego dla środowiska kontrolowanego procesu unieszkodliwiania odpadów</li><li>- wprowadzenie pojemników do selektywnej zbiórki odpadów</li><li>- zorganizowanie systemu umożliwiającego pozbycie się odpadów problemowych i niebezpiecznych</li></ul>	kompleksowe rozwiązanie gospodarki odpadami w ramach SGTPG
Elektroenergetyka	Modernizacja sieci elektroenergetycznej poprzez: <ul style="list-style-type: none"><li>- wymianę przewodów na większy przekrój w linii głównej</li><li>- wymianę przyłączy na izolowane</li><li>- stosowanie zabezpieczeń wzdluznych na obwodach linii niskiego napięcia</li><li>- wyposażenie głównych ciągów sieciowych w łączniki sterowane drogą radiową</li></ul>	Budowa nowych węzłów elektroenergetycznych: <ul style="list-style-type: none"><li>- linii SN-15kV</li><li>- stacji 15/0,4kV</li><li>- linii rozdzielczych niskiego napięcia</li><li>- izolowanych przyłączy</li></ul>

### **3.9. Podsumowanie.**

Po analizie uwarunkowań rozwoju gminy oraz występujących problemów i konfliktów, formułuje się następujące kierunki rozwoju, których realizacja zapewni poprawę życia mieszkańcom i racjonalną ochronę środowiska kulturowego i przyrodniczego :

1. rozwój gminy odbywać się będzie głównie w aspekcie jakościowym , przy utrzymaniu jej charakteru rolniczo - turystycznego,
2. zapewnienie ładu przestrzeni i estetyki gminy poprzez wyznaczenie stref różnych form działalności i określenie zasad rozwoju, w dostosowaniu do walorów obszaru oraz istniejącego zainwestowania i użytkowania,
3. usprawnienie układu komunikacyjnego
4. podniesienie standardu życia mieszkańców

### **ZADANIA PONADLOKALNE**

1. uszanowanie istniejących uwarunkowań przyrodniczych regionu w jego rozwoju gospodarczym .
2. ochrona obszaru o szczególnych walorach przyrodniczych,

## **4. REALIZACJA ZADAŃ I PROJEKTÓW**

Na pierwszy okres aplikowania o środki finansowe z Funduszy Strukturalnych Unii Europejskiej tj. lata 2004-2006 zaplanowano zadania, które są zaawansowane w procesie przygotowania formalno-prawnego oraz zadania stanowiące czytelny program wyznaczony przez obowiązujące przepisy prawne.

Lista ta została określona w oparciu o kryteria wyboru projektów zaproponowane w niniejszym dokumencie. Poważnym ograniczeniem jest jednak limit możliwości finansowych gminy w tym także możliwości zaciągania kredytów i pożyczek. Wymaganiem uzupełnieniem matrycy zadań do realizacji w pierwszym okresie jest plan finansowy na najbliższe lata, który

### **Plan Rozwoju Lokalnego Gminy Gostynin.**

został skonstruowany z uwzględnieniem planowanych nakładów finansowych na realizację opisanych przedsięwzięć.

## **4.1. Identyfikacja zadań strategicznych**

Przeprowadzona analiza kierunków i zadań do realizacji występujących na terenie gminy Gostynin wyłoniła obszary strategiczne wymagające natychmiastowej interwencji. W latach 2004-2006 władze lokalne skupiły swoją uwagę przede wszystkim na zadaniach z zakresu infrastruktury technicznej i ochrony środowiska. W latach 2007-2015 planuje się realizację głównych zadań z zakresu infrastruktury technicznej, ochrony środowiska oraz sukcesywnie z zakresu infrastruktury turystycznej, kulturowej, społecznej, edukacji.

Powyższe zadania są ze sobą ściśle powiązane i stanowią główny czynnik dalszego rozwoju gospodarczego całej gminy, prowadzącego do zwiększenia atrakcyjności inwestycyjnej i wypoczynkowo-rekreacyjnej gminy oraz poprawy jakości życia społeczności lokalnej.

W związku z powyższym zostały wyznaczone następujące cele strategiczne:

### **CELE STRATEGICZNE**

#### ***Restrukturyzacja infrastruktury technicznej***

Główne problemy w zakresie infrastruktury technicznej to:

1. Niewystarczający poziom nakładów z zakresu infrastruktury technicznej.
  - zwiększenie środków z Budżetu Gminy na inwestycje,
  - wykorzystanie funduszy krajowych i zagranicznych.
2. Niewystarczająca ilość dróg twardych na terenie gminy.
  - pozyskiwanie środków ze źródeł krajowych i zagranicznych.
3. Brak sieci gazociągowej na wsi.
  - budowa sieci gazociągowej.
4. Niewystarczająca ilość sieci wodociągowej.
  - budowa sieci z przyłączami oraz ujęć wodnych.
5. Niewystarczająca ilość sieci kanalizacyjnej.
  - budowa sieci kanalizacyjnej z przyłączami,
  - budowa oczyszczalni zbiorczych,

### **Plan Rozwoju Lokalnego Gminy Gostynin.**

- budowa oczyszczalni indywidualnych.

### ***Poprawa stanu środowiska przyrodniczego***

Jakość życia zgodna z kanonami zrównoważonego rozwoju to podstawowy akcent działania społeczeństwa zmierzający do osiągnięcia harmonii z przyrodą i prowadzenia prawidłowej działalności gospodarczej w sposób nie powodujący jakichkolwiek zmian i zakłóceń w środowisku przyrodniczym. Odbywa się to poprzez: ochronę wód, powietrza, gleby, zasobów leśnych oraz edukację ekologiczną, podnoszącą świadomość społeczności lokalnej.

Wszystkie te cechy pozwalają realizować zamierzenia gospodarcze, podnosząc standard życia mieszkańców i poziom wypoczynku na wsi.

Na podstawie diagnozy i prac w grupach roboczych opracowujących strategię wyodrębniono następujące problemy środowiskowe:

- 1) Zagrożenie wynikające z postępującej techniki dla gatunków przyrodniczych.
  - Dokładne zinwentaryzowanie form ochrony przyrody i wytypowanie potencjalnych
  - Wyznaczenie stref ochronnych wokół jezior.
  - Budowanie ogólnodostępnych parkingów w miejscach największych penetracji turystów.
- 2) Niska świadomość ekologiczna ogółu społeczeństwa gminy.
  - Monitoring przyrody.
  - Stworzenie programów edukacyjnych.
  - Włączenie problemów edukacyjnych do programów działania istniejących stowarzyszeń i związków.
- 3) Niewystarczająca gospodarka odpadami.
  - Inwentaryzacja i likwidacja dzikich wysypisk śmieci.
  - Segregacja śmieci w gospodarstwach domowych.
  - Kontrola gospodarstw domowych i zakładów pod kątem rozwiązywania problemów pozbywania się śmieci.
- 4) Znaczne zanieczyszczenie powietrza.

### ***Plan Rozwoju Lokalnego Gminy Gostynin.***

- Zmiana sposobu ogrzewania budynków użyteczności publicznej i gospodarstw domowych z paliw stałych na przyjazne środowisku.
- Termorenowacja budynków mieszkalnych.
- Zwiększenie liczby punktów pomiarowych w ramach prowadzonego monitoringu powietrza i ich lepsze wyposażenie w sprzęt.
- Podnoszenie świadomości ekologicznej społeczeństwa. Zorganizowanie sympozjum nt: „Szkodliwości spalania tworzyw sztucznych w domowych paleniskach”.

### ***Rozwój gospodarki gminy***

Dokonana diagnoza stanu gminy oraz ustalenia grup roboczych pozwoliły wyodrębnić następujące problemy gospodarcze:

1. Duża liczba ludności utrzymująca się z pracy w rolnictwie.
  - tworzenie gospodarstw agroturystycznych,
  - konsolidacja gospodarstw rolnych,
  - wspieranie osób chcących rozpocząć działalność agroturystyczną,
  - wspieranie małej i średniej przedsiębiorczości na terenie gminy.
2. Niski poziom infrastruktury technicznej.
3. Wysoki poziom bezrobocia.
  - zwiększenie liczby miejsc pracy i aktywizacja bezrobotnych,
  - wprowadzenie ulg podatkowych dla potencjalnych inwestorów,
  - wykorzystanie programów rządowych przeciwdziałających bezrobociu.
4. Brak modelu ekonomicznego i działań gminy do stymulacji działalności i rozwoju infrastruktury turystycznej , rekreacyjnej i sportowej.
  - rozwijanie funkcji turystycznej gminy jako elementu gospodarki rynkowej,
  - stworzenie korzystnych warunków w obszarze podatków, sprzedaży gruntów,
  - stworzenie warunków do powstania rodzimej twórczości w zakresie pamiątkarstwa regionalnego,
  - rozwijanie infrastruktury turystycznej w postaci wyspecjalizowanych usług z wykorzystaniem m. in. walorów przyrodniczych i kulturowych.



## ***Plan Rozwoju Lokalnego Gminy Gostynin.***

### ***Rozwój infrastruktury społecznej***

1. Zubożenie i degradacja społeczeństwa pod kątem kulturowym.
  - wspieranie tradycji wiejskiej na terenie gminy,
  - utrzymanie istniejących placówek kulturalnych,
  - konsolidacja sprawdzonych imprez kulturalnych,
  - wspieranie twórców kultury,
  - opracowanie i popularyzacja programu zajęć poza lekcyjnych zgodnie z zainteresowaniami dzieci i młodzieży,
  - przystąpienie gminy w ramach Stowarzyszenia Gmin Turystycznych Pojezierza Gostynińskiego do programu „LEADER+”, wspierającego rozwój terenów wiejskich.
2. Niewystarczające zaplecze oświatowo - dydaktyczne w szkołach wiejskich.
  - zwiększenie środków finansowych z budżetu gminy na bazę dydaktyczną,
  - pozyskiwanie środków finansowych z organizacji poza rządowych.
3. Brak ośrodków sportowo rekreacyjnych.
  - wspieranie już istniejących klubów sportowych i tworzenie nowych,
  - stworzenie funduszu gminnego w celu dofinansowania klubów sportowych w gminie,
  - pozyskiwanie funduszy od organizacji pozarządowych,
  - budowa sal gimnastycznych w szkołach i wyposażenie w sprzęt sportowych świetlic wiejskich.
4. Narastająca patologia społeczna wśród mieszkańców gminy.
  - szkolenie bezrobotnych,
  - rozwój przedsiębiorczości na wsi,
  - promocja i wspieranie inicjatyw obywatelskich.

## ***Plan Rozwoju Lokalnego Gminy Gostynin.***

### ***Maksymalne wykorzystanie środków pomocowych z Funduszy Strukturalnych na:***

- 1.** realizację inwestycji infrastrukturalnych,
- 2.** wsparcie dla zasobów ludzkich,
- 3.** wsparcie przedsiębiorstw

w ramach:

1. Zintegrowanego Programu Operacyjnego Rozwoju Regionalnego
2. Sektorowego Programu Operacyjnego – Wzrost Konkurencyjności Przedsiębiorstw
3. Sektorowego Programu Operacyjnego - Restrukturyzacja i Modernizacja Sektora Żywnościowego i Rozwoju Obszarów Wiejskich

Realizacja celów strategicznych odbywać się będzie poprzez konkretne zadania operacyjne, aktywizujące społeczność lokalną i umożliwiające jej rozwój instytucjonalnych oraz nieformalnych form współpracy i dialogu na temat problemów rozwojowych. Wybór projektów zapisanych do realizacji w ramach Planu Rozwoju Lokalnego podyktowany został zarówno analizą potrzeb gminy, jak również wzięto pod uwagę wpływ projektów dotyczących infrastruktury publicznej na stymulację inicjatyw lokalnych, indywidualnych inwestycji.

Zadania operacyjne:

1. infrastruktura techniczna,
2. infrastruktura ochrony środowiska,
3. infrastruktura turystyczna i kulturalna, dziedzictwo kulturowe i przyrodnicze,
4. rozwój i różnicowanie działalności na obszarach wiejskich,
5. rozwój lokalnej infrastruktury edukacyjnej poprzez budowę, modernizację i zapewnienie niezbędnego wyposażenia szkół, placówek oświatowych,
6. wyrównywanie szans edukacyjnych pomiędzy obszarami wiejskimi i miejskimi,
7. infrastruktura społeczna; dostęp do podstawowych usług w zakresie ochrony zdrowia i usług społecznych.

## **4.2. Lista zadań według hierarchii ważności .**

### **1. INFRASTRUKTURA TECHNICZNA - DROGI**

- a) Budowa drogi twardej w miejscowości Bierzewice L = 1165,77 mb
- b) Budowa drogi twardej Kazimierzów – Miałków L =1682,08 mb
- c) Budowa drogi twardej Ruszków – Polesie – Baby Dolne L = 2511,64 mb
- d) Przebudowa drogi gminnej w Zieleńcu L =1300 mb .
- e) Przebudowa drogi gminnej Zaborów Nowy – Sokołów L = 2300 mb .
- f) Przebudowa drogi gminnej granica Gminy Patrówek – Marianka L = 2700 mb .
- g) Budowa chodnika w ciągu drogi wojewódzkiej nr 581 na odcinku Sokołów – Zaborów Stary L = 750 mb .
- h) Budowa ścieżki rowerowej w ciągu drogi wojewódzkiej na odcinku Bierzewice – Lucień L = 5500 mb.
- i) Budowa ścieżki rowerowej na odcinku Legarda – Stefanów.
- j) Budowa drogi twardej Józefków – Żelazka L = 1550mb
- k) Modernizacja drogi Jaworek – Podgórze L= 1850 mb.
- l) Budowa drogi twardej Rogożewek – Emilianów L = 1800 mb.
- ł) Budowa drogi asfaltowej Jastrzębia – Niedrzew L=2500 mb.
- m) Przebudowa drogi asfaltowej we wsi Rumunki L=1000 mb.
- n) Przebudowa drogi gminnej we wsi Feliksów L= 1850 mb.

**Plan Rozwoju Lokalnego Gminy Gostynin.**

**2. INFRASTRUKTURA TECHNICZNA I OCHRONA ŚRODOWISKA**

- a) Budowa sieci kanalizacyjnej wraz z przyłączami w miejscowości Gorzewo – I etap
- b) Budowa sieci wodociągowej w Stanisławowie Skrzańskim wraz z przyłączami
- c) Budowa sieci wodociągowej we wsi Pomarzanki.
- d) Budowa kanalizacji sanitarnej we wsi Bierzewice.
- e) Budowa studni głębinowej w Lucieniu i w Bielawach
- f) Budowa oczyszczalni ścieków w Sierakówku.
- g) Budowa sieci kanalizacyjnej w miejscowości Gorzewo – II etap,
- h) Budowa sieci wodociągowej w miejscowościach Huta Nowa – Zuzinów.

**3. INFRASTRUKTURA TECHNICZNA – OŚWIATA**

- a) Rozbudowa szkoły w Sierakówku
- b) Budowa Sali gimnastycznej w Lucieniu
- c) Budowa boiska szkolnego w Białotarsku

**4.3. Program realizacji zadań w latach 2004-2006 oraz planowanych na lata 2007 – 2015**

**4.3.1. Zadania do realizacji w latach 2004-2006**

Nazwa zadania	Charakterystyka
<b>Infrastruktura Techniczna – drogi</b>	

**Plan Rozwoju Lokalnego Gminy Gostynin.**

<p>Budowa drogi twardej w Bierzewicach.</p>	<p>Przebudowa drogi gminnej Bierzewice osiedle nad Osetnicą – Bierzewice tory PKP na długości 1165,77 mb. Jednostka realizująca: Gmina Gostynin Okres realizacji: 2004r. Koszt inwestycji: 801.576,35 zł. Źródła finansowania: - budżet gminy – 210.556,22 zł. - środki unijne (SAPARD) – 591.020,13 zł. <b>Pozyskany efekt:</b> -wzrost dostępności do lepszych jakościowo dróg, -wzrost bezpieczeństwa ruchu, -mniejsza eksploatacja aut</p>
<p>Budowa drogi twardej Kazimierzów – Miałkówek</p>	<p>Przebudowa drogi gminnej Budy Lucieńskie – Kazimierzów na odcinku Miałkówek – Kazimierzów na długości 1682,08 mb . Jednostka realizująca: Gmina Gostynin Okres realizacji: 2004r. Koszt inwestycji:705.384,79 zł. Źródła finansowania: - budżet gminy – 185.230.44zł. - środki unijne (SAPARD) – 520.154,35zł. <b>Pozyskany efekt:</b> -wzrost dostępności do lepszych jakościowo dróg, -wzrost bezpieczeństwa ruchu, -mniejsza eksploatacja aut</p>

**Plan Rozwoju Lokalnego Gminy Gostynin.**

<p>Budowa drogi twardej Rusków – Polesie – Baby Dolne</p>	<p>Przebudowa drogi gminnej Żelatka – Rusków na odcinku Baby Dolne o długości 2511,64 mb . Jednostka realizująca: Gmina Gostynin Okres realizacji: 2004r. Koszt inwestycji: 1.091.087,13 zł. Źródła finansowania: - budżet gminy – 461.589,03zł. - środki unijne (SAPARD) – 629.498,10zł.</p> <p><b>Pozyskany efekt:</b> -wzrost dostępności do lepszych jakościowo dróg, -wzrost bezpieczeństwa ruchu, -mniejsza eksploatacja aut</p>
<p>Przebudowa drogi gminnej w Zieleńcu</p>	<p>ciąg drogi; od drogi powiatowej w kier. Zaborów Nowy – Zieleniec ( ciąg zabudowy zwartej) Długość 1300 mb . Jednostka realizująca: Gmina Gostynin Okres realizacji: 2005r. Koszt inwestycji: 475.650,00 zł. Źródła finansowania: - budżet gminy – 118.913,00 zł. - środki unijne (ZPORR) – 356.737,00 zł.</p> <p>Poprawa stanu nawierzchni dróg oraz budowa nowych przyczyni się do usprawnienia życia na wsi i sprawnego funkcjonowania gminy. Dobry stan dróg może być szansą dla rozwoju przedsiębiorczości.</p> <p><b>Pozyskany efekt:</b> -wzrost dostępności do lepszych jakościowo dróg, -wzrost bezpieczeństwa ruchu, -mniejsza eksploatacja aut</p>

**Plan Rozwoju Lokalnego Gminy Gostynin.**

<p>Przebudowa drogi gminnej Zaborów Nowy - Sokołów</p>	<p>Droga gminna, która połączy drogę wojewódzką nr 581 w Sokołowie z drogą powiatową nr 31311 w Zaborowie Nowym oraz połączenie z cmentarzem parafialnym w Sokołowie. Długość drogi 2300mb .</p> <p>Jednostka realizująca: Gmina Gostynin Okres realizacji: 2005r. Koszt inwestycji : 1.092.860,00 zł. Źródła finansowania: - budżet gminy : 273.215,00 zł. - środki unijne (ZPORR) – 819.645,00 zł.</p> <p>Połączenie drogi wojewódzkiej z drogą powiatową wpłynie korzystnie na poprawę warunków komunikacyjnych lokalnej społeczności.</p> <p><b>Pozyskany efekt:</b> -wzrost dostępności do lepszych jakościowo dróg, -wzrost bezpieczeństwa ruchu, -mniejsza eksploatacja aut</p>
<p>Przebudowa drogi gminnej granica gminy Patrówek - Marianka</p>	<p>Droga gminna od granicy sąsiadującej gminy Patrówek do miejscowości Marianka . Długość drogi 2700 mb .</p> <p>Jednostka realizująca: Gmina Gostynin Okres realizacji: 2005r. Koszt inwestycji : 1.113.200,00 zł. Źródła finansowania: - budżet gminy : 278.300,00 zł. - środki unijne (ZPORR) – 834.900,00 zł.</p> <p>Przebudowa drogi wpłynie na poprawę warunków komunikacyjnych lokalnej społeczności.</p> <p><b>Pozyskany efekt:</b> -wzrost dostępności do lepszych jakościowo dróg, -wzrost bezpieczeństwa ruchu, -mniejsza eksploatacja aut</p>

**Plan Rozwoju Lokalnego Gminy Gostynin.**

<p>Budowa chodnika Sokołów – Zaborów Stary</p>	<p>Budowa chodnika w ciągu drogi wojewódzkiej nr 581 na odcinku Sokołów – Zaborów Stary o długości 750 mb . Jednostka realizująca: Gmina Gostynin Okres realizacji: 2005r. Koszt inwestycji : 150.000,00 zł. Źródła finansowania: - budżet gminy : 75.000,00 zł. - środki z Mazowieckiego Zarządu Dróg – 75.000,00 zł.</p> <p><b>Pozyskany efekt:</b> -wzrost bezpieczeństwa ruchu</p>
<p>Budowa ścieżki rowerowej Bierzewice - Lucień</p>	<p>Budowa ścieżki rowerowej w ciągu drogi wojewódzkiej na odcinku miejscowości Bierzewice – Lucień o długości 5,5 km . Jednostka realizująca: Gmina Gostynin Okres realizacji: 2005r. i 2006r. Koszt inwestycji : 660.000,00 zł. Źródła finansowania: - budżet gminy : 165.000,00 zł. - środki z Mazowieckiego Zarządu Dróg – 165.000,00 zł. - środki unijne (ZPORR) – 330.000,00 zł.</p> <p><b>Pozyskany efekt:</b> -wzrost bezpieczeństwa ruchu</p>



**Plan Rozwoju Lokalnego Gminy Gostynin.**

<p>Budowa ścieżki rowerowej Legarda - Stefanów</p>	<p>Budowa ścieżki rowerowej <b>wzdłuż drogi krajowej</b> na odcinku Legarda – Stefanów. Jednostka realizująca: Gmina Gostynin Okres realizacji: 2005r.i 2006r. Koszt inwestycji : 120.000,00 zł. Źródła finansowania: - budżet gminy : 60.000,00 zł. - środki z Generalnej Dyrekcji Dróg Krajowych i Autostrad – 60.000,00 zł.</p> <p><b>Pozyskany efekt:</b> -wzrost bezpieczeństwa ruchu</p>
<p>Budowa drogi twardej Józefków - Żelatka</p>	<p>Budowa drogi twardej rel. Józefków – Żelatka o długości 1,55 km . Jednostka realizująca: Gmina Gostynin Okres realizacji: 2006r. Koszt inwestycji : 490.000,00 zł. Źródła finansowania: - budżet gminy : 122.500,00 zł. - środki unijne : 367.500,00 zł.</p> <p><b>Pozyskany efekt:</b> -wzrost dostępności do lepszych jakościowo dróg, -wzrost bezpieczeństwa ruchu, -mniejsza eksploatacja aut</p>

**Plan Rozwoju Lokalnego Gminy Gostynin.**

<p>Modernizacja drogi Jaworek - Podgórze</p>	<p>Wykonanie nawierzchni drogi gminnej Jaworek – Podgórze o długości 1,85 km . Jednostka realizująca: Gmina Gostynin Okres realizacji: 2006r. Koszt inwestycji : 598.500,00 zł. Źródła finansowania: - budżet gminy : 149.625,00 zł - środki unijne: 448.875,00 zł.</p> <p><b>Pozyskany efekt:</b> -wzrost dostępności do lepszych jakościowo dróg, -wzrost bezpieczeństwa ruchu, -mniejsza eksploatacja aut</p>
<p>Budowa drogi twardej Rogożewek - Emilianów</p>	<p>Budowa drogi twardej relacji Rogożewek (tory) – Emilianów o długości 1,80 km . Jednostka realizująca: Gmina Gostynin Okres realizacji: 2006r. Koszt inwestycji : 570.000,00 zł. Źródła finansowania: - budżet gminy : 142.500,00 zł. - środki unijne : 427.500,00 zł.</p> <p><b>Pozyskany efekt:</b> -wzrost dostępności do lepszych jakościowo dróg, -wzrost bezpieczeństwa ruchu, -mniejsza eksploatacja aut</p>
<p><b>Infrastruktura Techniczna – ochrona środowiska (wodociągi, kanalizacje)</b></p>	

**Plan Rozwoju Lokalnego Gminy Gostynin.**

<p>Budowa sieci kanalizacyjnej w Gorzewie – I etap</p>	<p>Włączenie sieci kanalizacyjnej do oczyszczalni ścieków w Lucieniu. Długość kanalizacji 3.356 mb, długość przyłączy 1290 mb, 36 szt. przyłączy.</p> <p>Jednostka realizująca: Gmina Gostynin</p> <p>Okres realizacji: 2004r.</p> <p>Koszt inwestycji : 550.758,52 zł.</p> <p>Źródła finansowania:</p> <ul style="list-style-type: none"><li>- budżet gminy: 70.151,37 zł.</li><li>- Środki z WFOŚiGW : 78.767,60 zł.</li><li>- Środki unijne(SAPARD): 381.263,80 zł.</li></ul> <p><b>Pozyskany efekt:</b></p> <ul style="list-style-type: none"><li>-poprawa stanu wód powierzchniowych,</li><li>-wzrost atrakcyjności gminy pod względem inwestycyjnym</li></ul>
<p>Budowa sieci wodociągowej Stanisławów Skrzański - Kiełpieńiec</p>	<p>Jednostka realizująca: Gmina Gostynin</p> <p>Okres realizacji; 2004r.</p> <p>Koszt inwestycji: 871.835,84 zł.</p> <p>Źródła finansowania:</p> <ul style="list-style-type: none"><li>- budżet gminy: 107.029,57 zł.</li><li>- środki z WFOŚiGW: 129.642,31 zł.</li><li>- środki unijne (SAPARD): 631.963,96 zł.</li></ul> <p><b>Pozyskany efekt:</b></p> <ul style="list-style-type: none"><li>-wzrost dostępności do lepszej jakości wody pitnej,</li><li>-oszczędność deficytowego surowca</li></ul>

**Plan Rozwoju Lokalnego Gminy Gostynin.**

<p>Budowa sieci wodociągowej we wsi Pomarzanki</p>	<p>Budowa sieci wodociągowej o długości 1820 mb, 11 szt. przyłączy. Jednostka realizująca: Gmina Gostynin Okres realizacji; 2004r. Koszt inwestycji: 102.021,80 zł. Źródła finansowania: - budżet gminy: 35.121,80 zł. - środki z WFOŚiGW: 66.900,00 zł.</p> <p><b>Pozyskany efekt:</b> -wzrost dostępności do lepszej jakości wody pitnej, - oszczędność deficytowego surowca</p>
<p>Bierzewice- budowa kanalizacji sanitarnej</p>	<p>Budowa kanalizacji sanitarnej – kolektor, dług. 771 mb . Jednostka realizująca: Gmina Gostynin Okres realizacji: 2004r. Koszt inwestycji: 190.061,04 zł. Źródła finansowania: - budżet gminy: 16.765,44 zł. - środki z WFOŚiGW: 160.750,00 zł.</p> <p><b>Pozyskany efekt:</b> -poprawa stanu wód powierzchniowych, -wzrost atrakcyjności gminy pod względem inwestycyjnym</p>
<p>Bielawy – budowa studni głębinowej</p>	<p>Budowa studni głębinowej awaryjnej w miejscowości Bielawy. Jednostka realizująca: Gmina Gostynin Okres realizacji: 2004r. Koszt inwestycji: 50.284,87 zł. Źródła finansowania: - budżet gminy: 9.114,87 zł. - środki z WFOŚiGW: 41.170,00 zł.</p> <p><b>Pozyskany efekt:</b> -wzrost dostępności do lepszej jakości wody pitnej, - oszczędność deficytowego surowca</p>

**Plan Rozwoju Lokalnego Gminy Gostynin.**

<p>Lucień – budowa studni głębinowej</p>	<p>Budowa studni głębinowej awaryjnej w miejscowości Lucień. Jednostka realizująca: Gmina Gostynin Okres realizacji: 2004r. Koszt inwestycji: 50.809,01 zł. Źródła finansowania: - budżet gminy: 9.039,01 zł. - środki z WFOŚiGW: 41.770,00 zł</p> <p><b>Pozyskany efekt:</b> -wzrost dostępności do lepszej jakości wody pitnej, - oszczędność deficytowego surowca</p>
<p>Budowa oczyszczalni ścieków w Sierakówku</p>	<p>Budowa oczyszczalni ścieków przy szkole w Sierakówku. Jednostka realizująca: Gmina Gostynin Okres realizacji: 2004r. Koszt inwestycji: 73.639,30 zł. Źródła finansowania: - budżet gminy: 8.839,30 zł. - środki z WFOŚiGW: 64.800,00 zł.</p> <p><b>Pozyskany efekt:</b> -poprawa stanu wód powierzchniowych, -wzrost atrakcyjności gminy pod względem inwestycyjnym</p>

**Plan Rozwoju Lokalnego Gminy Gostynin.**

<p>Budowa sieci kanalizacyjnej w Gorzewie- II etap</p>	<p>Dalszy ciąg budowy sieci kanalizacyjnej w Gorzewie ( II etap). Długość sieci 5000 mb, dł. przyłączy 1.500 mb, 50 szt. przyłączy.</p> <p>Jednostka realizująca: Gmina Gostynin</p> <p>Okres realizacji: 2005r.</p> <p>Koszt inwestycji: 880.000,00 zł.</p> <p>Źródła finansowania:</p> <ul style="list-style-type: none"><li>- budżet gminy: 108.000,00 zł.</li><li>- środki unijne: 697.000,00 zł.</li><li>- udział mieszkańców: 75.000,00 zł.</li></ul> <p><b>Pozyskany efekt:</b></p> <ul style="list-style-type: none"><li>-poprawa stanu wód powierzchniowych,</li><li>-wzrost atrakcyjności gminy pod względem inwestycyjnym</li></ul>
<p>Budowa sieci kanalizacyjnej w Bierzewicach – II etap</p>	<p>Dalszy ciąg budowy sieci kanalizacyjnej (II etap) w miejscowości Bierzewice. Długość sieci 1.280 mb, długość przyłączy 529 mb, 32 szt. przyłączy.</p> <p>Jednostka realizująca: Gmina Gostynin</p> <p>Okres realizacji: 2005r.</p> <p>Koszt inwestycji: 500.000,00 zł.</p> <p>Źródła finansowania:</p> <ul style="list-style-type: none"><li>- budżet gminy: 102.000,00 zł.</li><li>- środki z WFOŚiGW: 350.000,00 zł.</li><li>- udział mieszkańców: 48.000,00 zł.</li></ul> <p><b>Pozyskany efekt:</b></p> <ul style="list-style-type: none"><li>-poprawa stanu wód powierzchniowych,</li><li>-wzrost atrakcyjności gminy pod względem inwestycyjnym</li></ul>

**Plan Rozwoju Lokalnego Gminy Gostynin.**

<p>Budowa sieci wodociągowej w miejscowościach Huta Nowa-Zuzinów.</p>	<p>Budowa sieci wodociągowej wraz z przyłączami w miejscowościach Huta Nowa-Zuzinów. Długość sieci 6.300 mb, długość przyłączy 1.800 mb, 60 szt. przyłączy.</p> <p>Jednostka realizująca: Gmina Gostynin</p> <p>Okres realizacji: 2005r.</p> <p>Koszt inwestycji: 550.000,00 zł.</p> <p>Źródła finansowania:</p> <ul style="list-style-type: none"><li>- budżet gminy: 99.000,00 zł.</li><li>- środki unijne: 391.000,00 zł.</li><li>- udział mieszkańców: 60.000,00 zł.</li></ul> <p><b>Pozyskany efekt:</b></p> <ul style="list-style-type: none"><li>-wzrost dostępności do lepszej jakości wody pitnej,</li><li>- oszczędność deficytowego surowca</li></ul>
<p style="text-align: center;"><b>Infrastruktura Techniczna – oświata</b></p>	

**Plan Rozwoju Lokalnego Gminy Gostynin.**

<p>Rozbudowa Szkoły Podstawowej w Sierakówku.</p>	<p>Dokończenie zadania z 2002r. Obiekt oddany do użytku o łącznej powierzchni użytkowej – 761,5m<sup>2</sup> Liczba udostępnionych pomieszczeń: – 7 klas lekcyjnych (3 klasy zlokalizowane na parterze, 4 klasy na piętrze), - 1 pracownia z zapleczem zlokalizowana na piętrze, - sala komputerowa zlokalizowana na piętrze, - radiowęzeł zlokalizowany na piętrze, - biblioteka z czytelnią zlokalizowana na parterze, - 2 klasy - oddział przedszkolny zlokalizowany na piętrze, - pokój nauczycielski i sekretariat zlokalizowany na piętrze, - wc dla niepełnosprawnych zlokalizowane na parterze, - wc ogólne zlokalizowane na parterze, - szatnie zlokalizowane na parterze, Jednostka realizująca: Gmina Gostynin Okres realizacji (zakończenie inwestycji): 2004r. Koszt inwestycji: 1 108 933,15zł. Źródła finansowania: - budżet gminy: 808 933,15zł. - środki kontrakt mazowiecki: 300 000,00zł.  <b>Pozyskany efekt:</b> -podniesienie standardu nauczania, -stworzenie placówki przyjaznej i bezpiecznej, -lepsze wyposażenie placówek, -wzrost umiejętności.</p>
---	---



### **Plan Rozwoju Lokalnego Gminy Gostynin.**

Budowa sali gimnastycznej w Lucieniu	Rozbudowa sali gimnastycznej w Lucieniu – dobudowa sali gimnastycznej z zapleczem.. Jednostka realizująca: Gmina Gostynin Okres realizacji: 2004r. Koszt inwestycji: 825.000,00 zł. Źródła finansowania: - budżet gminy: 484.800,00 zł. - środki MENiS: 340.200,00 zł.  <b>Pozyskany efekt:</b> -wzrost zainteresowania młodzieży sportem, -skuteczniejsza walka z wadami postawy wśród dzieci.
Budowa boiska szkolnego w Białotarsku.	Zadanie polega na budowie boiska sportowego o wymiarach 60x127m. Jednostka realizująca: Gmina Gostynin Okres realizacji:2004r.i 2005r. Koszt inwestycji: 270.000,00 zł Źródła finansowania: -budżet gminy: 270.000,00 zł  Pozyskany efekt: -wzrost zainteresowania młodzieży sportem,

### **4.3.2. Zadania do realizacji w latach 2007 – 2015.**

<b>ZADANIE</b>	<b>ROK REALIZACJI</b>	<b>KWOTA</b>
Droga Jastrzębia - Niedrzew	2007	982.000,00
Droga Rumunki	2007	400.000,00
Droga Feliksów	2007	726.500,00

**Plan Rozwoju Lokalnego Gminy Gostynin.**

Budowa drogi asfaltowej L=4,10 km Gorzewo – Klusek	2007	1 600 000,00
Budowa drogi twardej L=2,4 km Gorzewo(szkoła –Sendeń Duży)	2007	960 000,00
Budowa drogi twardej ok.L=3,1 km Gorzewo (szkoła-Klusek - Białe)	2007	1 240 000,00
Budowa drogi twardej L=1,6 km Gorzewo (szkoła – Stanica harcerska)	2007	640 000,00
Budowa przyzagrodowych oczyszczalni ścieków Helenów	2007	900 000,00
Budowa sieci kanalizacyjnej L=4500mb Białe	2007	600 000,00
Rozbudowa szkoły o dobudowę sali gimnastycznej z zapleczem Emilianów	2007	820 000,00
Budowa sieci kanalizacyjnej Stanisławów Skrzański L=1500mb	2008	200 000,00
Budowa drogi twardej L=2,5 km Białe	2008	985 000,00
Budowa oczyszczalni ścieków wraz z kanalizacją Kiełpieniec - Mniszek	2008	250 000,00
Budowa oczyszczalni ścieków wraz z kanalizacją Nagodów	2008	1 000 000,00

**Plan Rozwoju Lokalnego Gminy Gostynin.**

Budowa sieci kanalizacyjnej L=4000mb Antoninów	2009	550 000,00
Budowa sieci kanalizacyjnej L=6300mb Bierzewice	2009	800 000,00
Oczyszczalnia ścieków Sierakówek	2009	1 000 000,00
Budowa sieci kanalizacyjnej Kozice – Polesie L=3500mb	2009	750 000,00
Budowa sieci kanalizacyjnej Strzałki – Osada L=9400mb	2009	1 650 000,00
Budowa sieci kanalizacyjnej Sałki-Lipa – Ruszków L=5400mb	2009	700 000,00
Budowa sieci kanalizacyjnej Bielawy – Zwoleń L=5300mb	2009	1 400 000,00
Budowa przyzagrodowych oczyszczalni ścieków Mysłownia -Łokietnica	2009	800 000,00
Wymiana sieci wodociągowej L=2,0 km Sokołów	2009	900 000,00
Dobudowa Sali gimnastycznej z zapleczem Sierakówek	2009	850 000,00
Dobudowa sali gimnastycznej z zapleczem Sokołów	2010	850 000,00
Budowa sieci kanalizacyjnej L=3500mb Dąbrówka	2010	500 000,00
Budowa sieci kanalizacyjnej L=12000mb Sierakówek	2010	1 700 000,00

**Plan Rozwoju Lokalnego Gminy Gostynin.**

Budowa przyzagrodowych oczyszczalni ścieków Górki Pierwsze	2010	165 000,00
Budowa sieci kanalizacyjnej L=2800 mb Marianka	2010	650 000,00
Budowa sieci kanalizacyjnej L=6200mb Sieraków	2010	800 000,00
Budowa sieci kanalizacyjnej L=3700mb Górki Drugie	2010	800 000,00
Budowa sieci kanalizacyjnej L=4100mb Leśniewice	2010	900 000,00
Budowa sieci kanalizacyjnej L=5000mb Krzywie	2010	700 000,00
Budowa sieci kanalizacyjnej L=2000mb Sokołów	2010	300 000,00
Budowa sieci kanalizacyjnej l=7500 mb Zaborów Stary	2011	1 150 000,00
Budowa sieci kanalizacyjnej l= 8000mb Narodów	2011	1 200 000,00
Budowa sieci kanalizacyjnej L=2000mb Rumunki	2011	350 000,00
Budowa sieci kanalizacyjnej L=4000mb Klusek	2011	600 000,00
Budowa sieci kanalizacyjnej L=6500mb Kazimierzów	2011	970 000,00

**Plan Rozwoju Lokalnego Gminy Gostynin.**

Budowa sieci kanalizacyjnej L=5000mb Miałkówek	2011	1 140 000,00
Budowa przyzagrodowych oczyszczalni ścieków Jaworek	2011	600 000,00
Budowa Kanalizacji L=1800 mb Gašno	2011	600 000,00
Budowa ścieżki rowerowej L=6500mb Białe - Lucień	2011	1 000 000,00
Budowa drogi twardej L=1700mb Gulewo	2011	670 000,00
Budowa drogi twardej l=1400mb Janów	2012	550 000,00
Budowa drogi twardej l=800mb Leśniewice- Anielin	2012	315 200,00
Budowa drogi twardej L=1900 mbZaborów Nowy – Niecki - Belno	2012	750 100,00
Budowa drogi twardej L=1350mb Osiny - Niedrzew	2012	540 500,00
Budowa drogi twardej L=2150mb Krzywie	2012	860 000,00
Budowa drogi twardej L=2900 mb Stefanów	2012	1 140 000,00
Budowa drogi twardej Rogożewek L=1500mb (do drogi krajowej)	2012	590 000,00
Budowa drogi twardej L=1800 mb Rybne	2012	706 800,00
Budowa drogi twardej L=1900mb Budy Kozickie -Ratajki	2012	750 500,00
Budowa drogi twardej L=1000mb Skoki	2012	400 000,00

**Plan Rozwoju Lokalnego Gminy Gostynin.**

Budowa drogi twardej L=1750mb Marianów Sierakowski	2012	685 000,00
Budowa drogi twardej L=1200mb Rębów	2013	480 000,00
Budowa drogi twardej L=1100mb Wrząca	2013	435 000,00
Budowa drogi twardej L=1450mb Bierzewice	2013	550 800,00
Budowa drogi twardej L=2200mb Bolesławów	2013	880 000,00
Budowa drogi twardej l=1800mb Ruszków - Sałki	2013	710 000,00
Budowa sieci kanalizacyjnej L=200mb Legarda	2013	650 000,00
Budowa linii oświetlenia drogowego Białe	2013	36 000,00
Budowa drogi twardej L=500mb Skrzany - Feliksów	2013	196 500,00
Modernizacja mostu na rzece Skrwa Klusek (most)	2013	80 000,00
Budowa drogi twardej l=2070mb Klusek	2013	814 000,00
Budowa drogi twardej L=650mb Białotarsk w kier. Zakrzewo	2013	255 000,00
Budowa drogi twardej L=1400mb Kozice – Baby Dolne	2014	550 000,00
Modernizacja drogi L=400mb Nagodów	2014	35 000,00
Budowa mostu w ciągu drogi gminnej w Marianowie Sierakowskim	2014	810 000,00

**Plan Rozwoju Lokalnego Gminy Gostynin.**

Budowa drogi osiedlowej Rogożewek –Bolesławów L=700 mb	2014	300 000,00
Modernizacja drogi twardej L=600mb Klusek	2014	38 000,00
Modernizacja drogi L=5000mb Górki Drugie	2014	150 000,00
Modernizacja drogi L=1100mb Łokietnica	2014	60 000,00
Remont budynku komunalnego Teodorów	2014	65 000,00
Modernizacja drogi L=3300mbHelenów	2014	80 000,00
Budowa drogi twardej L=460mb Skrzany	2014	196 000,00
Modernizacja oświetlenia drogowego Bielawy	2014	160 000,00
Modernizacja drogi L=2150mb Halinów Nowa Wieś	2015	820 000,00
Budowa drogi l=1250mb Sierakówek (przez kolonię)	2015	490 800,00
Modernizacja drogi L=1800mb Jaworek	2015	38 000,00
Modernizacja drogi l=2000mbKiełpieńiec	2015	780 000,00
Modernizacja drogi Górki Pierwsze	2015	40 000,00
Modernizacja oświetlenia drogowego L=800mb Niecki	2015	70 000,00
Modernizacja drogi L=900mb Mysłownia	2015	50 000,00
Budowa sieci gazowej L=4000mb Leśniewice	2015	800 000,00
Budowa sieci gazowej L=8500mb Sierakówek	2015	1 800 000,00
Budowa sieci gazowej L=7000mb Sierakówek	2015	1 500 000,00

**Plan Rozwoju Lokalnego Gminy Gostynin.**

Modernizacja oświetlenia drogowego L=240mb Bierzewice	2015	35 000,00
Budowa chodnika Strzałki - Osada	2015	160 000,00
Budowa świetlicy środowiskowej Kiełpień	2015	160 000,00

**5. POWIĄZANIA PROJEKTÓW Z INNYMI DZIAŁANAMI  
REALIZOWANYMI NA TERENIE GMINY GOSTYNIN I  
WOJEWÓDZTWA**

Plan Rozwoju Lokalnego dla Gminy Gostynin na lata 2004-2006 jest ukierunkowany na rozwiązywanie przede wszystkim problemów lokalnej społeczności. Jednakże zachowuje przy tym daleko idącą spójność z innymi dokumentami programowymi przyjętymi zarówno na poziomie gminy, jak i powiatu, a przede wszystkim ze Strategią Rozwoju Województwa Mazowieckiego.

Zgodność ta obejmuje również priorytetowe kierunki rozwoju jakie zostały wypracowane na poziomie krajowym, tj. Narodowy Plan Rozwoju na lata 2004 oraz Zintegrowany Operacyjny Program Rozwoju Regionalnego 2004-2006.

Gmina Gostynin realizuje cele strategiczne poprzez inwestycje w dziedzinie infrastruktury technicznej i ochrony środowiska.

<b>Zadanie inwestycyjne</b>	<b>Powiązanie z innymi projektami realizowanymi na terenie gminy, powiatu, województwa</b>
-----------------------------	--



### **Plan Rozwoju Lokalnego Gminy Gostynin.**

Gospodarka wodno –ściekowa - budowa sieci kanalizacyjnej, - budowa sieci wodociągowej, - budowa oczyszczalni ścieków, w tym również budowa oczyszczalni zagrodowych- przydomowych,	Zadanie zgodne jest ze Strategią Rozwoju Gminy Gostynin w zakresie rozbudowy infrastruktury technicznej oraz poprawy stanu środowiska przyrodniczego. Projekt skorelowany jest z Narodowym Planem Rozwoju w zakresie zwiększenia atrakcyjności inwestycyjnej gminy, poprawę jakości wody pitnej.
Infrastruktura techniczna -drogi, -ścieżki rowerowe, -inwestycje oświatowe,	Zadanie zgodne jest ze Strategią Rozwoju Gminy Gostynin w zakresie rozbudowy infrastruktury technicznej oraz poprawy stanu środowiska przyrodniczego i w pełni zgodnie z zapisami Studium Uwarunkowań i Kierunków Zagospodarowania Przestrzennego Gminy Gostynin.

## **6. OCZEKIWANE WSKAŹNIKI OSIĄGNIĘĆ PLANU ROZWOJU LOKALNEGO I PLAN FINANSOWY.**

### **6.1. Wskaźniki Planu Rozwoju Lokalnego.**

Realizacja projektów z zakresu rozwoju infrastruktury technicznej będzie miała bezpośredni pozytywny wpływ na środowisko przyrodnicze, zmniejszy się ilość zanieczyszczeń odprowadzanych do wód ze źródeł komunalnych, zmniejszy się negatywne oddziaływanie odpadów na środowisko przyrodnicze, poprawią się warunki komunikacji drogowej, zwiększy się przejezdność dróg.

Zrealizowany projekt inwestycyjny będzie analizowany pod kątem osiągnięcia n/w wskaźników:

- **wskaźnik produktu**
- długość zmodernizowanych dróg
- długość wybudowanej kanalizacji
- długość sieci wodociągowej

### **Plan Rozwoju Lokalnego Gminy Gostynin.**

- liczba zmodernizowanych obiektów uzdatniania wody
- długość wybudowanych kolektorów sanitarnych
- ilość powstałych i zmodernizowanych obiektów sportowych
- ilość powstałych i zmodernizowanych obiektów rekreacyjnych, kulturalnych i administracyjnych
- liczba zmodernizowanych i nowopowstałych obiektów edukacyjnych
  
- **wskaźnik rezultatu**
- wzrost rozwoju drobnej przedsiębiorczości,
- ilość nowych inwestycji,
- podniesienie jakości dróg,
- oszczędność w kosztach eksploatacji pojazdów
- poprawa stopnia integracji lokalnej sieci transportowej
- zwiększenie poziomu skanalizowania obszaru miasta
- poprawa czystości wód powierzchniowych
- zmniejszenie kosztów jednostkowych oczyszczania ścieków
- zwiększenie zainteresowania społeczeństwa sportem i życiem kulturalnym
- liczba utworzonych lub utrzymanych miejsc pracy
  
- **wskaźnik oddziaływania**
- poprawa bezpieczeństwa ruchu drogowego
- poprawa stanu środowiska naturalnego
- poprawa zdrowotności mieszkańców
- podniesienie standardu życia mieszkańców
- spadek stopy bezrobocia

## **7. SYSTEM WDRAŻANIA, SPOSOBY MONITOROWANIA, OCENY I KOMUNIKACJI SPOŁECZNEJ**

## **Plan Rozwoju Lokalnego Gminy Gostynin.**

### **7.1. System wdrażania.**

Wdrażanie Planu Rozwoju Lokalnego rozpocznie się głównie poprzez wprowadzenie go w życie uchwałą Rady Gminy w Gostyninie. Odpowiedzialnym za jego realizację będzie Wójt Gminy Gostynin. Nadzór merytoryczny nad realizacją zadań w okresie 2004-2006 będzie sprawować Referat Rozwoju Gospodarczego Urzędu Gminy w Gostyninie.

W celu prowadzenia monitoringu wdrażania planu oraz oceny, Rada Gminy w Gostyninie powoła uchwałą specjalną komisję ds. rozwoju lokalnego. Komisja składać się będzie z wyznaczonych przez Radę Gminy radnych gminy oraz kluczowych dla rozwoju gminy partnerów społeczno-gospodarczych. Komisja wybierze również uchwałą - ze swojego składu - przewodniczącego kierującego jej pracami i ją reprezentującego.

Lp.	Czynności	Jednostka realizująca	Jednostka nadzorująca
I.	Przygotowanie niezbędnej dokumentacji do realizacji zadania inwestycyjnego	Referat Rozwoju Gospodarczego Gminy Gostynin	Referat Rozwoju Gospodarczego Gminy Gostynin
II.	Opracowanie wniosku o przyznanie dofinansowania ze środków pomocowych UE	Referat Rozwoju Gospodarczego Gminy Gostynin	Wójt Referat Rozwoju Gospodarczego
III.	Promesa, umowa o przyznanie dofinansowania zadania inwestycyjnego	Wójt	Rada Gminy Gostynin
IV.	Przygotowania dokumentacji przetargowej; procedura przetargowa, wyłonienie wykonawcy zadania inwestycyjnego	Komisja Przetargowa d.s Zamówień Publicznych	Wójt
V.	Realizacja zadania inwestycyjnego	Wykonawca	Referat Rozwoju Gospodarczego

### **Plan Rozwoju Lokalnego Gminy Gostynin.**

VI.	Zakończenie zadania inwestycyjnego; odbiór końcowy; rozliczenie projektu	Referat Rozwoju Gospodarczego	Wójt
VII.	Ocena zgodności oddziaływania projektu z założeniami przyjętymi w PRL	Referat Rozwoju Gospodarczego	Wójt Zespół ds. rozwoju Lokalnego

### **7.2. System monitorowania Planu Rozwoju Lokalnego**

Celem prowadzenia monitoringu jest zapewnienie maksymalnej efektywności realizacji Planu Rozwoju Lokalnego poprzez nadzór nad instytucjami odpowiedzialnymi na zarządzanie i wdrażanie poszczególnych zadań i projektów. Za monitorowanie odpowiedzialna będzie wyznaczona przez Wójta Gminy jednostka organizacyjna Urzędu Gminy w Gostyninie.

Plan będzie monitorowany nie tylko pod kątem zgodności z harmonogramem rzeczowo-finansowym, ale również pod względem dopuszczenia do realizacji projektów, które gwarantują efektywne, racjonalne, gospodarcze i celowe wykorzystanie środków. System monitorowania realizacji Planu Rozwoju Lokalnego jest ściśle powiązany z przyjętą koncepcją komunikacji społecznej, która zakłada aktywizację lokalnej społeczności i pełnego włączenia go w proces tworzenia planu.

### **7.3. Sposoby oceny Planu Rozwoju Lokalnego**

Ewaluacja efektywności oraz oddziaływania podjętych działań jest zasadniczym elementem wdrażania Planu Rozwoju Lokalnego. W okresie obejmującym lata 2004- 2006 przeprowadzone zostaną ewaluacje tematyczne oraz poszczególnych zadań.

Rezultaty przeprowadzonych ocen będą udostępniane publicznie, zgodnie z przyjętymi rozwiązaniami dotyczącymi komunikacji społecznej.

Metody oceny realizacji Planu Rozwoju Lokalnego:

## **Plan Rozwoju Lokalnego Gminy Gostynin.**

1. ocena realizacji poszczególnych przedsięwzięć inwestycyjnych, realizowanych w ramach Planu Rozwoju Lokalnego, będzie dokonywana okresowo przez nadzorujących ich wykonania urzędników zarówno w trakcie jak i po ich zakończeniu
2. ocena stopnia realizacji Planu Rozwoju Lokalnego, będzie dokonywana raz do roku w okresie sesji budżetowej przez Radę Gminy, a wyniki oceny będą podstawą do wprowadzenia zmian i nowelizacji Planu Rozwoju Lokalnego

### **7.4. Public relations Planu Rozwoju Lokalnego**

W celu zapewnienia społecznej akceptacji dla zadań i projektów wybranych do realizacji przez Komisję Rozwoju Lokalnego, przyjmuje się za obowiązkową zasadę przejrzystości. Zasada ta wymaga stosowania prostych procedur wyłaniania zadań do realizacji oraz zaangażowania partnerów społecznych w najważniejszych etapach wyboru kierunków i zadań oraz kontroli nad realizacją Planu Rozwoju Lokalnego. W związku z tym szczególny nacisk kładzie się na komunikację społeczną, która jest realizowana przede wszystkim poprzez upowszechnianie informacji o Planie, na wszystkich etapach jego sporządzania.

Cele upowszechniania informacji o Planie Rozwoju Lokalnego:

1. określenie sposobów zapewnienia powszechnego dostępu do informacji o możliwościach aktywnego uczestnictwa w procesie przygotowania Planu Rozwoju Lokalnego, poprzez: ogłoszenia prasowe o zamieszczeniu informacji na internetowej stronie Urzędu Gminy w Gostyninie.
2. informowanie o możliwościach wykorzystania środków funduszy strukturalnych Unii Europejskiej na realizację projektów służących rozwojowi lokalnemu
3. informowanie o planach realizacji poszczególnych zadań i projektów realizowanych na terenie Gminy Gostynin w latach 2004 - 2006

Grupy docelowe:

- mieszkańcy gminy
- potencjalni beneficjenci
- partnerzy społeczno-gospodarczy
- organizacje pozarządowe

### **Plan Rozwoju Lokalnego Gminy Gostynin.**

- regionalne i lokalne władze oraz inne władze publiczne
- organizacje zawodowe
- media

Aby osiągnąć cele związane z informacją i promocją Planu Rozwoju Lokalnego będą stosowane między innymi następujące środki i instrumenty:

Publikacja Planu Rozwoju Lokalnego dla Gminy Gostynin, dostępna dla wszystkich mieszkańców w siedzibie Rady Gminy w Gostyninie.

Streszczenie Planu Rozwoju Lokalnego dla Gminy Gostynin, z wykazem wszystkich zadań wybranych do realizacji, przekazane obligacyjnie wszystkim radnym, a także dostępne dla wszystkich mieszkańców w siedzibie Rady Gminy w Gostyninie.

Spotkania konsultacyjne dla przedstawicieli instytucji zaangażowanych w proces tworzenia i wdrażania planu oraz dla mieszkańców Gminy Gostynin, organizowane na wniosek zainteresowanych.

Internet – strony internetowe z informacją o Planie Rozwoju Lokalnego, funduszach strukturalnych UE, tworzone będą w ramach Biuletynu Informacji Publicznej Gminy Gostynin.

Spotkania informacyjne propagujące informacje o Planie Rozwoju Lokalnego i możliwościach pozyskania wsparcia z Unii Europejskiej na zadania związane z rozwojem lokalnym. W ich przygotowanie będą w miarę możliwości zaangażowani przedstawiciele Departamentu Integracji Europejskiej Urzędu Marszałkowskiego Województwa Mazowieckiego.

Współpraca z mediami z prasą, telewizją, rozgłościami radiowymi o zasięgu lokalnym i regionalnym w celu upowszechnienia informacji związanych z tworzeniem i wdrażaniem Planu Rozwoju Lokalnego.

Ulotki i plakaty publikowane i rozpowszechniane z okazji wprowadzenia zmian i nowelizacji w Planie Rozwoju Lokalnego, w celu zapewnienia społecznej akceptacji oraz poinformowania opinii publicznej o możliwościach aktywnego uczestnictwa.

### ***Plan Rozwoju Lokalnego Gminy Gostynin.***

Prowadzenie działań informacyjnych i promocyjnych Planu Rozwoju Lokalnego jest powierzone pracownikowi Urzędu Gminy w Gostyninie, tj. Kierownikowi Referatu Rozwoju Gospodarczego. Jego zadaniem będzie dobór najwłaściwszych instrumentów, zapewniających dotarcie z informacją do osób i instytucji najbardziej tymi informacjami zainteresowanych. Główną ideą przeprowadzenia procesu komunikacji społecznej powinno być dążenie do przedstawienia jak najpełniejszych informacji o zasadach tworzenia i wdrażania Planu Rozwoju Lokalnego wśród wszystkich obywateli Gminy Gostynin.