

2022

KANON SP. Z O.O.

UL. NADARZYŃSKA 54

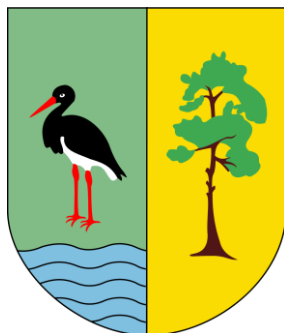
05-805 OTRĘBUSY

OPRACOWANIE:

MGR INŻ. PAULINA STARCZEWSKA

ADAM OLEWNICZAK

PROGNOZA ODDZIAŁYWANIA NA ŚRODOWISKO  
MIEJSCOWEGO PLANU  
ZAGOSPODAROWANIA PRZESTRZENNEGO  
DLA CZĘŚCI WSI BIAŁE I ANTONINÓW,  
GMINA GOSTYNIN



2022

 **KANON**  
Spółka z o.o.



## SPIS TREŚCI

1.	WIADOMOŚCI OGÓLNE.....	3
1.1.	Wstęp .....	3
1.2.	Zakres prognozy .....	3
	Zakres przedmiotowy .....	3
	Zakres powierzchniowy .....	3
1.3.	Metodyka .....	3
1.4.	Materiały wejściowe.....	4
2.	POWIĄZANIE PLANU Z INNYMI DOKUMENTAMI .....	5
2.1.	Wprowadzenie .....	5
2.2.	Dokumenty stanowiące podstawę do sporządzania projektu planu.....	6
3.	USTALENIA PROJEKTU MIEJSCOWEGO PLANU ZAGOSPODAROWANIA PRZESTRZENNEGO .....	7
3.1.	zakres projektowanego planu .....	7
3.2.	przeznaczenie terenów w projektowanym planie.....	8
3.3.	Cele ochrony środowiska oraz sposoby, w jakich zostały uwzględnione w projekcie planu .....	8
4.	STAN I FUNKCJONOWANIE ŚRODOWISKA .....	9
4.1.	Elementy abiotyczne środowiska.....	9
	Położenie geograficzne .....	9
	Geologia .....	9
	Geomorfologia i rzeźba terenu .....	9
	Gleby .....	9
	Wody powierzchniowe.....	10
	Wody gruntowe i podziemne .....	10
	Powietrze.....	10
	Warunki klimatyczne.....	11
	Klimat akustyczny i promieniowanie elektromagnetyczne .....	11
4.2.	Elementy biotyczne środowiska.....	11
	Flora .....	11
	Fauna .....	11
	Formy ochrony przyrody.....	12
	Walory krajobrazowe .....	12
5.	POTENCJALNE ZMIANY ŚRODOWISKA W PRZYPADKU BRAKU REALIZACJI POSTANOWIEŃ PLANU .....	12
6.	PRZEWIDYWANE SKUTKI USTALEŃ PLANU NA ŚRODOWISKO .....	13
6.1.	Wpływ na warunki życia i zdrowie ludzi .....	13
6.2.	Wpływ na bioróżnorodność, faunę i florę .....	13
6.3.	Wpływ na powierzchnię ziemi i gleby.....	13
6.4.	Wpływ na środowisko wodno-gruntowe, wody powierzchniowe i podziemne.....	13
6.5.	Wpływ na atmosferę .....	14
6.6.	Wpływ na klimat akustyczny .....	14
6.7.	Zagrożenie promieniowaniem elektromagnetycznym .....	14
6.8.	Wpływ na zabytki i dobra materialne .....	14
6.9.	Wpływ na krajobraz .....	15
6.10.	Wpływ na obiekty i obszary objęte ochroną prawną .....	15
6.11.	Gospodarka odpadami .....	16
7.	INFORMACJE O MOŻLIWYM TRANSGRANICZNYM ODDZIAŁYWANIU NA ŚRODOWISKO .....	16
8.	PROPOZYCJE ROZWIĄZAŃ ZAPOBIEGAJĄCYCH, OGRANICZAJĄCYCH POTENCJALNE NEGATYWNE ODDZIAŁYWANIA NA ŚRODOWISKO .....	16



9.	PROPOZYCJE ROZWIĄZAŃ ALTERNATYWNYCH .....	17
10.	TRUDNOŚCI PRZY OPRACOWYWANIU PROGNOZY WYNIKAJĄCE Z CHARAKTERU DOKUMENTU PODLEGAJĄCEGO ZMIANIE .....	17
11.	PROPOZYCJE DOTYCZĄCE PRZEWIDYWANYCH METOD ANALIZY SKUTKÓW REALIZACJI POSTANOWIEŃ PROJEKTOWANEGO DOKUMENTU.....	17
12.	STRESZCZENIE SPORZĄDZONE W JĘZYKU NIESPECJALISTYCZNYM.....	18
13.	OŚWIADCZENIE AUTORA .....	19



## 1. WIADOMOŚCI OGÓLNE

### 1.1. WSTĘP

Zgodnie z obowiązującą ustawą z dnia 3 października 2008 r. o udostępnianiu informacji o środowisku i jego ochronie, udziale społeczeństwa w ochronie środowiska oraz o ocenach oddziaływania na środowisko wymagane jest przeprowadzenie strategicznej oceny oddziaływania na środowisko w przypadku sporządzania nowych miejscowych planów zagospodarowania przestrzennego oraz przeprowadzania ich zmian.

Prognoza pozwala na zidentyfikowanie wpływów środowiskowych, które mogą powstać na skutek realizacji ustaleń projektu planu, a także jest podstawą do określenia działań mających na celu ograniczenie ewentualnych negatywnych skutków. Analiza ustaleń dokumentów planistycznych na etapie ich powstawania jest zgodna z zasadą eliminacji zagrożeń u źródła, co przynosi pozytywne efekty społeczne, gospodarcze, ekonomiczne, a przede wszystkim środowiskowe.

### 1.2. ZAKRES PROGNOZY

#### ZAKRES PRZEDMIOTOWY

Zakres prognozy określa art. 51 ustawy z dnia 3 października 2008 r. o udostępnianiu informacji o środowisku i jego ochronie, udziale społeczeństwa w ochronie środowiska oraz o ocenach oddziaływania na środowisko.

#### ZAKRES POWIERZCHNIOWY

W niniejszej prognozie dokonuje się oceny oddziaływania na środowisko ustaleń miejscowego planu zagospodarowania przestrzennego dla części wsi Białe i Antoninów, gm. Gostynin, wraz z obszarem pozostającym w zasięgu oddziaływań wynikających z realizacji postanowień planu.

### 1.3. METODYKA

Metodyka prognozy określona jest przez ustawę z dnia 3 października 2008 o udostępnianiu informacji o środowisku i jego ochronie, udziale społeczeństwa w ochronie środowiska oraz o ocenach oddziaływania na środowisko. Zgodnie z ustawą dokonuje się oceny wpływu ustaleń projektu planu na poszczególne komponenty środowiska oraz uwzględnia zależności pomiędzy jego poszczególnymi elementami. W trakcie pracy przyjmuje się, że przyjęte zapisy planu zostaną w pełni zrealizowane. Oznacza to z jednej strony maksymalizację oddziaływań powstałych na skutek realizacji planu – tych negatywnych i pozytywnych, a z drugiej realizację wszystkich ustaleń dotyczących ochrony środowiska. Ocena możliwości wystąpienia danych skutków dokonywana jest na podstawie aktualnego stanu środowiska i planowanych zmian w zagospodarowaniu. Proponowane formy użytkowania determinują bowiem siłę oraz skalę oddziaływania na środowisko. Istotnym jest przeprowadzenie analizy wpływów środowiskowych, wywołanych realizacją ustaleń planu, na tereny znajdujące się w granicach opracowania oraz jego otoczenie, ze szczególnym uwzględnieniem różnych form ochrony przyrody. Końcowym etapem opracowania jest sformułowanie wniosków i ustalenie ewentualnych zmian, których wprowadzenie do projektu planu może skutkować zmniejszeniem presji.

Z uwagi na fakt, że miejscowy plan zagospodarowania stanowi zespół zasad i wytycznych do zagospodarowania przestrzeni (nie stanowi natomiast pełnego i docelowego obrazu poszczególnych inwestycji) w prognozie dokonuje się przede wszystkim diagnozy prawdopodobnych, głównych zmian w środowisku, opierając się na analogii zachodzących przeobrażeń w środowisku. Przewidzenie wszystkich skutków realizacji planu jest w praktyce niemożliwe. Można natomiast, z pewnym przybliżeniem, wskazać intensywność oddziaływania zaproponowanych rozwiązań przestrzennych w odniesieniu do poszczególnych terenów funkcjonalnych. Wskazanie to opiera się głównie na sile presji zaproponowanej



lub już istniejącej i usankcjonowanej przez plan formy użytkowania terenu. Rodzaj zagospodarowania jest czynnikiem determinującym największe przekształcenia środowiska.

#### 1.4. MATERIAŁY WEJŚCIOWE

Przy realizacji niniejszego opracowania wykorzystano następujące materiały źródłowe:

- 1) Kondracki Jerzy 1994 *Geografia Polski. Mezoregiony fizyczno-geograficzne*. Warszawa: PWN. ISBN 83-01-11422-3.
- 2) *Opracowanie Ekofizjograficzne Gminy Gostynin*. 2004 Gostynin
- 3) Matuszkiewicz Jan Marek 2008 *Regionalizacja geobotaniczna Polski. Mapa przeglądowa 1:300000*. Warszawa: IGiPZ PAN [w]: Zakład Geoekologii i Klimatologii, Instytut Geografii i Przestrzennego Zagospodarowania PAN [online] [www.igipz.pan.pl/Regiony-geobotaniczne-zgik.html](http://www.igipz.pan.pl/Regiony-geobotaniczne-zgik.html) [dostęp: 20.01.2021].
- 4) Matuszkiewicz Jan Marek 2008 *Potencjalna roślinność naturalna Polski. Mapa przeglądowa 1:300000*. Warszawa: IGiPZ PAN [w]: Zakład Geoekologii i Klimatologii, Instytut Geografii i Przestrzennego Zagospodarowania PAN [online] [www.igipz.pan.pl/Roslinnosc-potencjalna-zgik.html](http://www.igipz.pan.pl/Roslinnosc-potencjalna-zgik.html) [dostęp: 20.01.2021].
- 5) Ocena poziomów pól elektromagnetycznych w środowisku w roku 2020, 2021 r.
- 6) Roczna ocena jakości powietrza w województwie mazowieckim. Raport za rok 2020. 2021. Warszawa: WIOŚ,

Podstawę prawną stanowiło:

- 7) Studium uwarunkowań i kierunków zagospodarowania przestrzennego Gminy Gostynin uchwalone Uchwałą Nr 68/X/2003 Rady Gminy Gostynin z dnia 9 lipca 2003 roku., zmienione uchwałą Rady Gminy Gostynin Nr 37/VI/2011 z dnia 31 marca 2011 r.
- 8) Regulamin utrzymania czystości i porządku na terenie gminy Gostynin – Uchwała nr 141/XVII/2019 z dnia 30 grudnia 2019 r. r. Rady Gminy Gostynin.
- 9) Rozporządzenie Ministra Infrastruktury z dnia 26 sierpnia 2003 r. w sprawie wymaganego projektu miejscowego planu zagospodarowania przestrzennego.
- 10) Uchwała nr 275/XXXI/2021 Rady Gminy Gostynin z dnia 24 czerwca 2021 r. w sprawie przystąpienia do sporządzenia miejscowego planu zagospodarowania przestrzennego dla części wsi Białe i Antoninów, gm. Gostynin
- 11) Ustawa z dnia 13 września 1996 r. o utrzymaniu czystości i porządku w gminach.
- 12) Ustawa z dnia 27 kwietnia 2001 r. Prawo ochrony środowiska.
- 13) Ustawa z dnia 7 czerwca 2001 r. o zbiorowym zaopatrzeniu w wodę i zbiorowym odprowadzaniu ścieków.
- 14) Ustawa z dnia 27 marca 2003 r. o planowaniu i zagospodarowaniu przestrzennym.
- 15) Ustawa z dnia 16 kwietnia 2004 r. o ochronie przyrody.
- 16) Ustawa z dnia 3 października 2008 r. o udostępnianiu informacji o środowisku i jego ochronie, udziale społeczeństwa w ochronie środowiska oraz o ocenach oddziaływania na środowisko.
- 17) Ustawa z dnia 14 grudnia 2012 r. o odpadach.

Korzystano również z materiałów kartograficznych i innych związanych z informacją przestrzenną:

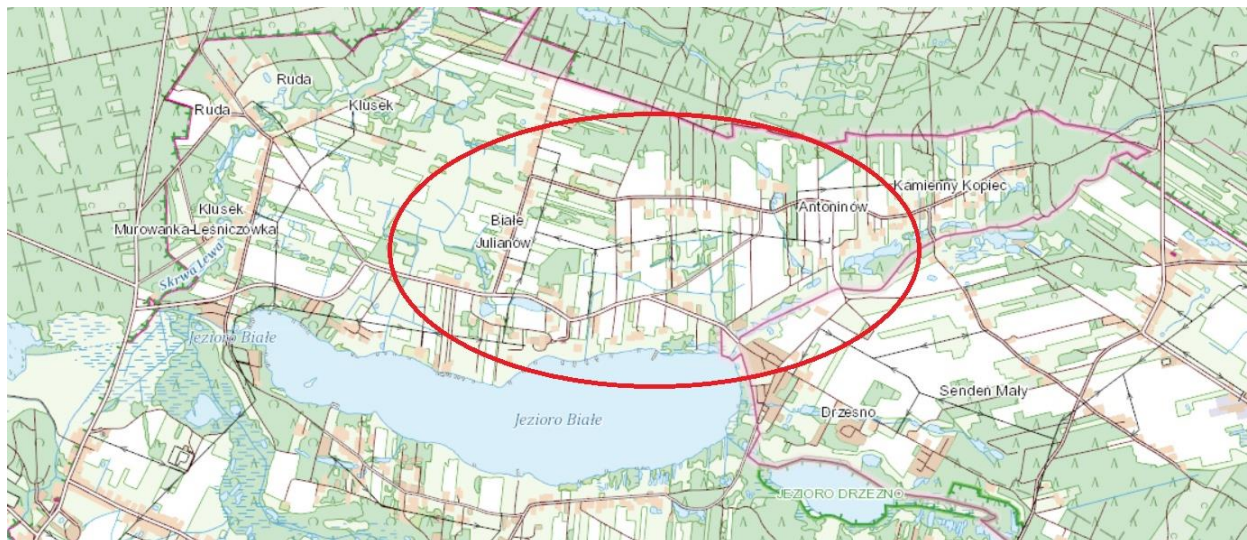
- 18) Mapa geologiczna 1:500000 [w:] Centralna Baza Danych Geologicznych,
- 19) Mapa glebowo-rolnicza w skali 1:25000 wraz z opracowaniami pochodnymi, 2004 [w:] Mazowiecki System Informacji Przestrzennej Wrota Mazowsza [online] [msip.wrotamazowsza.pl/msip](http://msip.wrotamazowsza.pl/msip) [dostęp: 26.01.2022]
- 20) Mapa obszarów objętych ochroną przyrody [w:] Geoserwis GDOŚ [online] [www.geoserwis.gdos.gov.pl/mapy/](http://www.geoserwis.gdos.gov.pl/mapy/) [dostęp: 26.01.2022].
- 21) Mapa topograficzna [w:] Geoportal [online] [www.mapy.geoportal.gov.pl/imap/](http://www.mapy.geoportal.gov.pl/imap/) [dostęp: 26.01.2022].



## 2. POWIĄZANIE PLANU Z INNYMI DOKUMENTAMI

### 2.1. WPROWADZENIE

Obszar objęty opracowaniem położony jest w powiecie gostyńskim, w gminie Gostynin, w miejscowościach Białe i Antoninów. [Rysunek 1].



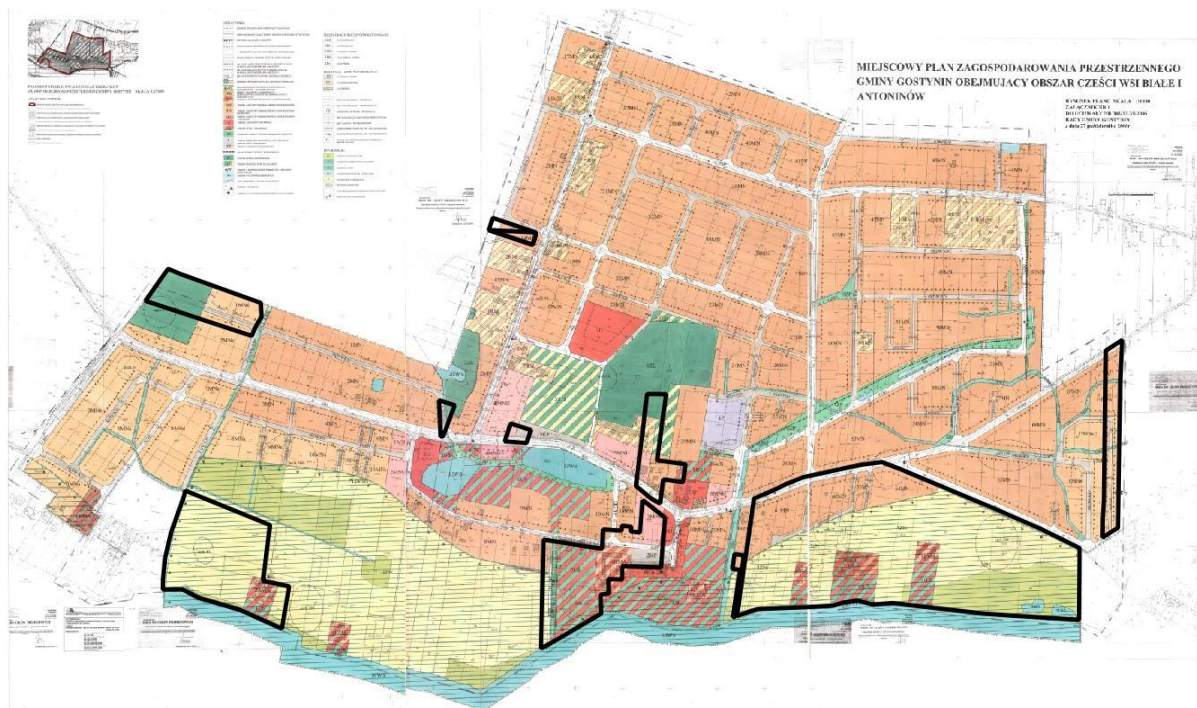
Rysunek 1. Lokalizacja terenu opracowania na tle najbliższej okolicy  
Opracowanie własne na podst. Mapy topograficznej [Geoportal]

Na terenie opracowania obowiązuje miejscowy plan zagospodarowania przestrzennego obejmującego obszar części wsi Białe i Antoninów uchwalony Uchwałą Nr 302/XLVI/2006 Rady Gminy Gostynin z dnia 27 października 2006 r.. Zgodnie z zapisami planu teren przeznaczono pod:

- tereny zabudowy jednorodzinnej oraz jednorodzinnej sezonowej,
- tereny zabudowy jednorodzinnej z usługami,
- tereny zabudowy rolniczej z agroturystyką
- tereny zabudowy usługowej,
- tereny sportu i rekreacji,
- tereny lasów,
- tereny przeznaczone do zalesień,
- teren zespołu przyrodniczo-krajobrazowego,
- tereny parkingów publicznych,
- a także tereny dróg publicznych.

Teren opracowania na obecnym planie zawiera ponadto oznaczenia dotyczące pomników przyrody (aleje/szpalerzy drzew) oraz chronionych stanowisk archeologicznych.





Rysunek 2 Wyrys z obowiązującego miejscowego planu zagospodarowania  
Opracowanie własne na podst. miejscowego planu zagospodarowania przestrzennego obejmującego obszar części wsi Białe i Antoninów uchwalony Uchwałą Nr 302/XLVI/2006 Rady Gminy Gostynin z dnia 27 października 2006 r.

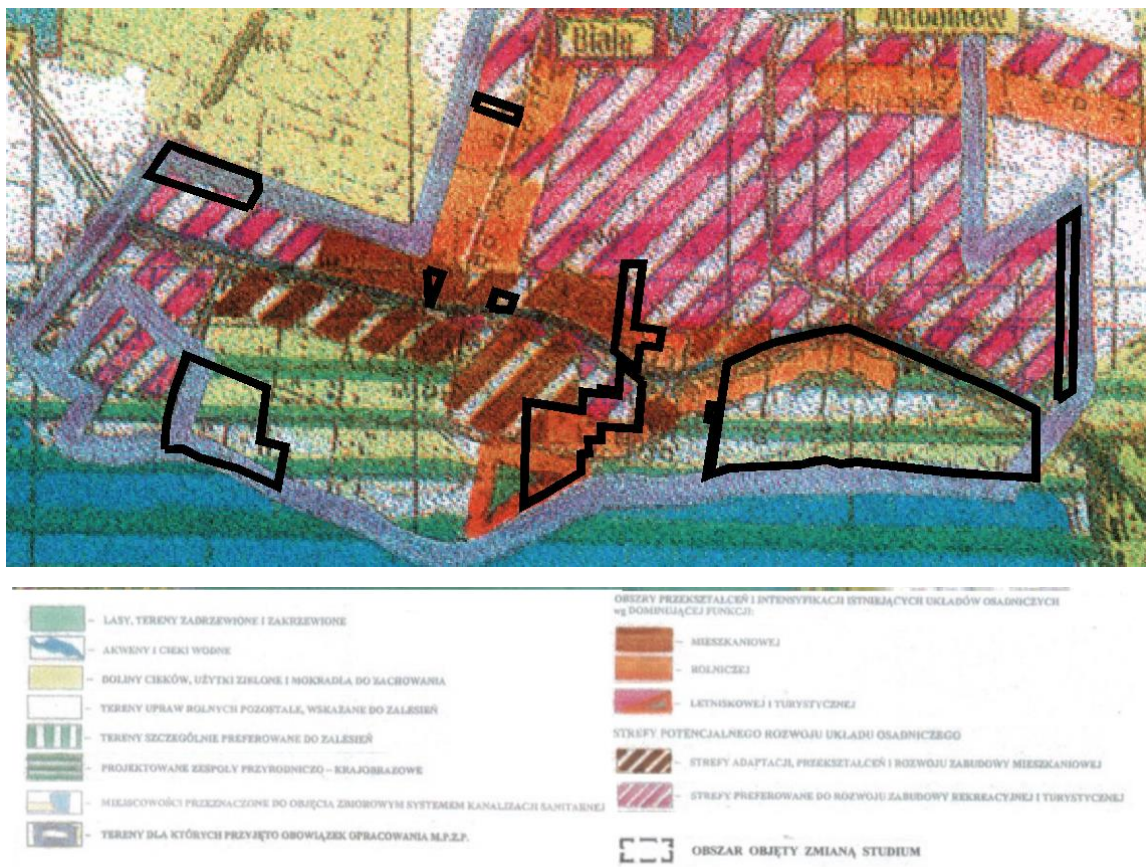
Teren jest częściowo zagospodarowany. Dominuje zabudowa mieszkaniowa jednorodzinna, zagrodowa oraz rekreacyjna. Część terenu stanowią tereny zielone, pola uprawne, łąki i pastwiska.

## 2.2. DOKUMENTY STANOWIĄCE PODSTAWĘ DO SPORZĄDZANIA PROJEKTU PLANU

Projekt planu opracowywany jest na mocy Uchwały nr 275/XXXI/2021 Rady Gminy Gostynin z dnia 24 czerwca 2021 r. w sprawie przystąpienia do sporządzenia miejscowego planu zagospodarowania przestrzennego dla części wsi Białe i Antoninów, gm. Gostynin.

Zgodnie z art. 20 ust. 1 ustawy z dnia 27 marca 2003 r. o planowaniu i zagospodarowaniu przestrzennym plany miejscowe nie mogą naruszać ustaleń studium. Studium jest dokumentem określającym politykę przestrzenną gminy i zawiera podstawowe wytyczne do projektów miejscowych planów zagospodarowania przestrzennego. Dlatego podstawowym dokumentem do określenia kierunków w zagospodarowaniu przestrzennym w obszarze miejscowego planu zagospodarowania na terenie gminy Gostynin jest Studium uwarunkowań i kierunków zagospodarowania przestrzennego Gminy Gostynin uchwalone Uchwałą Nr 68/X/2003 Rady Gminy Gostynin z dnia 9 lipca 2003 roku., zmienione uchwałą Rady Gminy Gostynin Nr 37/VI/2011 z dnia 31 marca 2011 r..

Zgodnie ze Studium [Rysunek 3] obszar poddany niniejszemu opracowaniu położony jest w strefach o następujących dominujących funkcjach: mieszkaniowa, rolnicza, letniskowa i turystyczna. Część terenu stanowi projektowany zespół przyrodniczo-krajobrazowy. Wyznaczono także strefy potencjalnego rozwoju układu osadniczego o dominujących kierunkach zabudowy mieszkaniowej oraz rekreacyjnej i turystycznej.



Rysunek 3. Wyrus ze Studium uwarunkowań i kierunków zagospodarowania przestrzennego gminy Gostynin  
Opracowanie własne na podst. Studium uwarunkowań i kierunków zagospodarowania przestrzennego gminy Gostynin

### 3. USTALENIA PROJEKTU MIEJSCOWEGO PLANU ZAGOSPODAROWANIA PRZESTRZENNEGO

#### 3.1. ZAKRES PROJEKTOWANEGO PLANU

W planie określono:

- 1) przeznaczenie terenu
- 2) zasady ochrony i kształtowania ładu przestrzennego,
- 3) zasady ochrony środowiska, przyrody i krajobrazu,
- 4) zasady kształtowania krajobrazu,
- 5) zasady ochrony dziedzictwa kulturowego i zabytków oraz dóbr kultury współczesnej,
- 6) zasady kształtowania zabudowy oraz wskaźniki zagospodarowania terenu, maksymalną i minimalną intensywność zabudowy jako wskaźnik powierzchni całkowitej zabudowy w odniesieniu do powierzchni działki budowlanej, minimalny udział procentowy powierzchni biologicznie czynnej w odniesieniu do powierzchni działki budowlanej, maksymalną wysokość zabudowy, minimalną liczbę miejsc do parkowania – w tym miejsca przeznaczone na parkowanie pojazdów zaopatrzone w kartę parkingową i sposób ich realizacji, oraz linie zabudowy i gabaryty obiektów,
- 7) szczegółowe zasady i warunki scalania i podziału nieruchomości objętych planem miejscowym,
- 8) szczególne warunki zagospodarowania terenu oraz ograniczenia w jego użytkowaniu, w tym zakaz zabudowy,
- 9) zasady modernizacji, rozbudowy i budowy systemów komunikacji i infrastruktury technicznej,
- 10) sposób i termin tymczasowego zagospodarowania, urządzania i użytkowania terenów,
- 11) stawki procentowe, na podstawie których ustala się opłatę z tytułu wzrostu wartości nieruchomości.

W planie nie uwzględniono:





- 1) wymagań wynikających z potrzeb kształtowania przestrzeni publicznych, ponieważ takie przestrzenie nie zostały wskazane w Studium,
- 2) granic i sposobów zagospodarowania terenów górniczych, a także, obszarów osuwania się mas ziemnych, krajobrazów priorytetowych określonych w audycie krajobrazowym oraz w planach zagospodarowania przestrzennego województwa, ponieważ takie obszary w obrębie granic opracowania nie występują.

### 3.2. PRZEZNACZENIE TERENÓW W PROJEKTOWANYM PLANIE

W projekcie miejscowego planu zagospodarowania przestrzennego wskazano następujące tereny funkcjonalne:

- 1) tereny zabudowy zagrodowej, oznaczone symbolami: **RM-1, RM-2, RM-3, RM-4, RM-5;**
- 2) tereny zabudowy mieszkaniowej jednorodzinnej, oznaczone symbolami: **MN-1, MN-2, MN-3, MN-4, MN-5, MN-6, MN-7, MN-8, MN-9, MN-10, MN-11, MN-12, MN-13, MN-14, MN-15, MN-16;**
- 3) tereny zabudowy mieszkaniowej jednorodzinnej i zabudowy usługowej, oznaczone symbolami: **MNU-1, MNU-2;**
- 4) tereny usług sportu i rekreacji, oznaczone symbolami: **US-1, US-2, US-3, US-4, US-5;**
- 5) tereny lasów, oznaczone symbolami: **ZL-1, ZL-2;**
- 6) tereny zieleni naturalnej, oznaczone symbolami: **ZN-1, ZN-2, ZN-3, ZN-4, ZN-5, ZN-6, ZN-7;**
- 7) tereny rolnicze, oznaczone symbolami: **R-1, R-2, R-3, R-4;**
- 8) tereny wód powierzchniowych, oznaczone symbolami: **WS-1, WS-2, WS-3, WS-4;**
- 9) tereny dróg publicznych klasy zbiorczej, oznaczone symbolami: **KDZ-1, KDZ-2, KDZ-3, KDZ-4;**
- 10) teren drogi publicznej klasy lokalnej, oznaczony symbolem: **KDL-1;**
- 11) tereny dróg publicznych klasy dojazdowej, oznaczone symbolami: **KDD-1, KDD-2, KDD-3, KDD-4;**
- 12) tereny dróg wewnętrznych, oznaczone symbolami: **KDW-1, KDW-2, KDW-3, KDW-4, KDW-5, KDW-6.**

### 3.3. CELE OCHRONY ŚRODOWISKA ORAZ SPOSOBY, W JAKICH ZOSTAŁY UWZGLĘDNIONE W PROJEKCIE PLANU

Z uwagi na fakt, iż obszar miejscowego planu zagospodarowania przestrzennego posiada małą powierzchnię, ustalenia dokumentów wyższego rzędu odnoszą się do niego w bardzo ograniczonym zakresie i głównie mają charakter wytycznych do kształtowania przestrzeni oraz ochrony środowiska.

Projekt planu miejscowego jest powiązany z zapisami programów i planów takich jak:

- plan zagospodarowania przestrzennego województwa mazowieckiego,
- program ochrony środowiska województwa mazowieckiego do roku 2022.

W projekcie planu zostały uwzględnione zapisy w odniesieniu do celów i zadań ochrony środowiska. Ponadto w trakcie sporządzania projektu planu uwzględniono cele ochrony środowiska ustalone na poziomie krajowym i międzynarodowym, w zakresie:

- utrzymania i ochrony wartości przyrodniczych określonych w przepisach: ustawy z dnia 27 kwietnia 2001 r. prawo ochrony środowiska oraz ustawy z dnia 16 kwietnia 2004 r. o ochronie przyrody,
- ochrony wód powierzchniowych i podziemnych oraz prowadzenia gospodarki wodno-ściekowej określonych w: ustawie z dnia 18 lipca 2001 r. prawo wodne, ustawie z dnia 27 kwietnia 2001 r. prawo ochrony środowiska, ustawie z dnia 7 czerwca 2001 r. o zbiorowym zaopatrzeniu w wodę i zbiorowym odprowadzaniu ścieków, Ramowej Dyrektywie Wodnej oraz Programie ochrony środowiska województwa mazowieckiego,
- ochrony powietrza realizowanych zgodnie z ustawą z dnia 27 kwietnia 2001 r. prawo ochrony środowiska oraz Programem ochrony środowiska województwa mazowieckiego,



- właściwej gospodarki odpadami określonej w przepisach ustawy z dnia 14 grudnia 2012 r. o odpadach, ustawy z dnia 13 września 1996 r. o utrzymaniu czystości i porządku w gminach,
- zachowania norm odnośnie dopuszczalnych poziomów hałasu w środowisku zawartych w ustawie z dnia 27 kwietnia 2001 r. prawo ochrony środowiska oraz powiązanych z nią rozporządzeniami,
- ochrony różnorodności biologicznej, właściwego stanu siedlisk zgodnie z przepisami zawartymi w ustawie z dnia 16 kwietnia 2004 r. o ochronie przyrody, ustawie z dnia 27 kwietnia 2001 r. prawo ochrony środowiska, a także zgodnie z Polityką ekologiczną Państwa, Krajową strategią ochrony i umiarkowanego użytkowania różnorodności biologicznej oraz Konwencją o różnorodności biologicznej Rio de Janeiro z 1992 r.

#### 4. STAN I FUNKCJONOWANIE ŚRODOWISKA

##### 4.1. ELEMENTY ABIOTYCZNE ŚRODOWISKA,

###### POŁOŻENIE GEOGRAFICZNE

W podziale fizyczno-geograficznym Polski według J. Kondrackiego przez obszar gminy Gostynin przebiega granica dzieląca prowincję Niż Środkowoeuropejski na dwie podprowincje: Pojezierza Południowobałtyckie oraz Niziny Środkowopolskie. Jeśli chodzi o dokładniejsze położenie to obszar Gminy leży w zasięgu następujących mezoregionów: Kotliną Płocka, Pojezierze Kujawskie, Pojezierze Wielkopolskie, Równina Kutnowska oraz Wysoczyzna Kłodawska.

###### GEOLOGIA

Dla projektowanego zainwestowania terenu najistotniejsza z punktu widzenia geologii terenu gminy Gostynin jest warstwa utworów czwartorzędowych, której miąższość wynosi od 6 m do 80 m. Utwory czwartorzędowe powstały w wyniku działalności trzech lądolodów: południowopolskiego, środkowopolskiego i północnopolskiego. Do najstarszych osadów w tej warstwie można zaliczyć peryglacialne piaski kwarcowe z małym udziałem żwirów czarnych, kredowych krzemieni, z wkładkami szarych i zielonych mułków, niekiedy ze szczątkami roślin.

W epoce holocenu, głównie w dolinach rzeki Skrwy osadziły się piaski, żwiry i mułki rzeczne.

###### GEOMORFOLOGIA I RZEŻBA TERENU

Rzeźba terenu na obszarze gminy jest wynikiem procesów ostatniego zlodowacenia – działania lądolodu i jego wód roztopowych. Formy powstałe w wyniku tych procesów dotrwały do naszych czasów w stosunkowo mało zmienionej postaci. Polodowcowa rzeźba terenu charakteryzuje się dużym bogactwem form ukształtowania terenu. Na analizowanym terenie można do tych form zaliczyć pagóry morenowe, kemy, ozy, rynny i wytopiska, a także ukształtowane nieco później wydmy i zagłębienia deflacyjne powstałe w wyniku działalności wiatrów. Na analizowanym obszarze najbardziej wyróżniającą się formą ukształtowania terenu jest rynna Jeziora Białego.

Cały obszar opracowania opada w kierunku zachodnim, ku malowniczej dolinie Skrwy Lewej. Wysokość analizowanego terenu mieści się w przedziale między 70 a 85 m. n. p. m.

###### GLEBY

Na omawianym obszarze dominują gleby słabe – głównie VI i VIz klasa, rzadziej klasa V, zalicza się je do kompleksu żytniego słabego (6) i najslabszego (7). Są to gleby brunatne wylugowane, rzadziej bielcowe. Charakteryzują się niskim stopniem wilgotności, przez co są mało korzystne do intensyfikacji upraw polowych, nadają się do wykorzystania na cele pozarolnicze (zalesienia lub zabudowę).

Nieprzydatne z punktu widzenia zagospodarowania rolniczego są również tereny podmokłe, stanowiące istotną część terenu opracowania. Są to grunty położone w bezodpływowych zagłębieniach, dolinach rzek i cieków wodnych. Występują tam gleby murszowo – mineralne.



W południowej części wsi Białe występują gleby o wyższej przydatności dla rolnictwa (IV – III klasa).

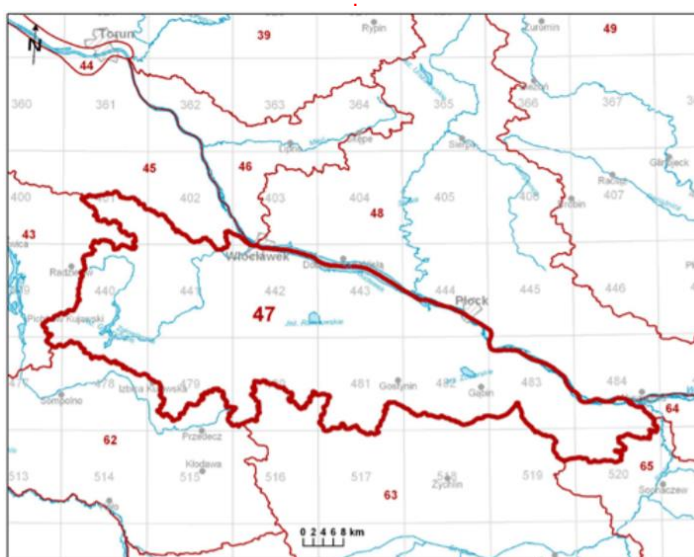
#### WODY POWIERZCHNIOWE

Teren leży w zlewni rzeki Skrwy w dorzeczu rzeki Wisły. W bliskim sąsiedztwie występuje Duży naturalny zbiornik wodny – Jezioro Białe. Teren jest poprzecinany licznymi ciekami wodnymi, o naturalnym i antropogenicznym pochodzeniu.

Niewielki fragment obszaru objętego planem znajduje się w zasięgu obszarów szczególnego zagrożenia powodzią: obszarów, na których prawdopodobieństwo wystąpienia powodzi jest wysokie i wynosi 10% oraz obszarów, na których prawdopodobieństwo wystąpienia powodzi jest średnie i wynosi 1%.

#### WODY GRUNTOWE I PODZIEMNE

Teren objęty planem położony jest na obszarze głównego zbiornika wód podziemnych o numerze 220 – Pradolina Środkowej Wisły. Jego szacunkowe zasoby dyspozycyjne wynoszą 77,6 tys. m<sup>3</sup>/dobę. Według obowiązującego aktualnie podziału obszaru Polski na jednolite części wód podziemnych (na lata 2016-2021 wydzielono 1712 jednostki) Gostynin położony jest w jednostce o numerze 47 (PLGW200047). JCWPd 47 ma powierzchnię 2772 km<sup>2</sup> i położony jest na fragmentach województw: kujawsko-pomorskie, wielkopolskie, mazowieckie i łódzkie [ ].



Rysunek 4. Położenie JCWPd 47  
Źródło: JCWPd nr 47 – karta informacyjna

#### POWIETRZE

Raporty dotyczące oceny jakości powietrza dla województwa mazowieckiego wykonuje Wojewódzki Inspektorat Ochrony Środowiska. Ocena prowadzona jest w podziale na strefy, zgodnie z którymi gmina Gostynin należy do strefy mazowieckiej.

W strefie mazowieckiej, według kryteriów ochrony zdrowia, nie zostały przekroczone standardy imisyjne dwutlenku siarki (SO<sub>2</sub>), tlenku węgla (CO), benzenu (C<sub>6</sub>H<sub>6</sub>), ozonu (O<sub>3</sub>), zawartych w pyłach: ołowiu (Pb(PM<sub>10</sub>)), arsenu (As(PM<sub>10</sub>)), kadmu (Cd(PM<sub>10</sub>)) i niklu (Ni(PM<sub>10</sub>)). Przekroczenia poziomów dopuszczalnych wykazały pomiary stężeń pyłów zawieszonych PM<sub>10</sub> i PM<sub>2,5</sub>, benzo(a)pirenu w pyłach (B(a)P(PM<sub>10</sub>)) oraz dwutlenku azotu (NO<sub>2</sub>). Według kryteriów ochrony roślin nie zostały przekroczone standardy imisyjne dwutlenku siarki (SO<sub>2</sub>), tlenków azotu (NO<sub>x</sub>) i ozonu (O<sub>3</sub>). W przypadku ozonu nie został dotrzymany poziom długoterminowy.



Na stan atmosfery na terenie gminy, w tym również terenu opracowania, mają wpływ zanieczyszczenia ze źródeł lokalnych oraz oddziaływanie zanieczyszczeń z sąsiednich powiatów, w niewielkim stopniu – z aglomeracji warszawskiej. W obszarze planu w zanieczyszczeniach powietrza największy udział mają zanieczyszczenia komunikacyjne. Ze środków komunikacji do powietrza emitowane są głównie: tlenki azotu, pyły, węglowodory aromatyczne i tlenek węgla. Emisja liniowa powstaje z procesów spalania paliw w pojazdach, w wyniku ścierania nawierzchni dróg, opon, okładzin, a także w związku z unoszeniem się pyłu z dróg.

O jakości powietrza atmosferycznego decyduje również – choć w mniejszym stopniu – emisja powierzchniowa, przede wszystkim z terenów zabudowy mieszkaniowej i mieszkaniowo-usługowej, gdzie dominują komunalno-bytowe źródła zanieczyszczeń. Mieszkania ogrzewane są indywidualnymi kotłowniami z wykorzystaniem jako paliwa gazu ziemnego, oleju opałowego i paliwa stałego. Stosowanie niskiej jakości węgla lub spalanie śmieci powoduje wzrost stężenia dwutlenku siarki i pyłu zawieszonego w powietrzu.

#### WARUNKI KLIMATYCZNE

Klimat Mazowsza ma charakter przejściowy między morskim i kontynentalnym. Średnia roczna temperatura omawianego obszaru wynosi 9,2°C, najcieplejszy jest sierpień ze średnią temperaturą 21,2°C, najzimniejszy – luty ze średnią 0,8°C. Średnie roczne sumy opadów atmosferycznych wynoszą 400-500 mm. Okres wegetacyjny trwa od początku kwietnia do końca października, jest dość krótki i wynosi 200-210 dni. Przeważają wiatry z kierunków zachodniego oraz południowo- i północno-zachodniego.

#### KLIMAT AKUSTYCZNY I PROMIENIOWANIE ELEKTROMAGNETYCZNE

W obrębie terenu objętego opracowaniem nie występują źródła znaczących uciążliwości akustycznych.

Zgodnie z Oceną poziomów pól elektromagnetycznych w środowisku w roku 2020, analiza pomiarów pól elektromagnetycznych na terenie województwa mazowieckiego wykazała, iż istniejące poziomy pól elektromagnetycznych są mniejsze od poziomów dopuszczalnych i nadal utrzymują się (tak jak w latach ubiegłych) na niskich poziomach.

### 4.2. ELEMENTY BIOTYCZNE ŚRODOWISKA

#### FLORA

Wg. regionalizacji przyrodniczo-leśnej kraju obszar gminy Gostynin leży na granicy dwóch działów (wysokiego rzędu części geobotaniczne). Są to Dział Mazowiecko – Poleski oraz Dział Brandenbursko – Wielkopolski. Dzięki temu przejściowemu charakterowi w ogólnej ocenie szata roślinna gminy cechuje się dużą różnorodnością. Na omawianym obszarze projektowanego planu, roślinność głównie ogranicza się do zadrzewień śródpolnych oraz roślinności łąkowej,

#### FAUNA

Z uwagi na fakt, iż obszar opracowania otoczony jest użytkami leśnymi, stanowiącymi fragment większego kompleksu leśnego, jakim są lasy gostynińsko-włocławskie, w terenie opracowania jest możliwe występowanie gatunków zbliżonych dla wspomnianych kompleksów leśnych. Niemniej jednak należy mieć na uwadze, iż obszar opracowania to także tereny zurbanizowane, tak więc skład gatunkowy fauny będzie zbliżony, jednak nie identyczny.

Dominującą grupą zwierząt w terenie opracowania są owady i pajęczaki oraz ptaki. W lasach gostynińsko-włocławskich stwierdzono występowanie 135 gatunków ptaków gniazdujących i 30 migrujących, w tym takie osobliwości przyrodnicze, jak: żuraw, bocian czarny, kulik wielki, batalion, sieweczka obrożna, wąsatka, wodniczka, bąk, rycyk, biegus. Tereny upraw polowych oraz tereny zabudowy zagrodowej to miejsca występowania gatunków pospolitych, synantropijnych.



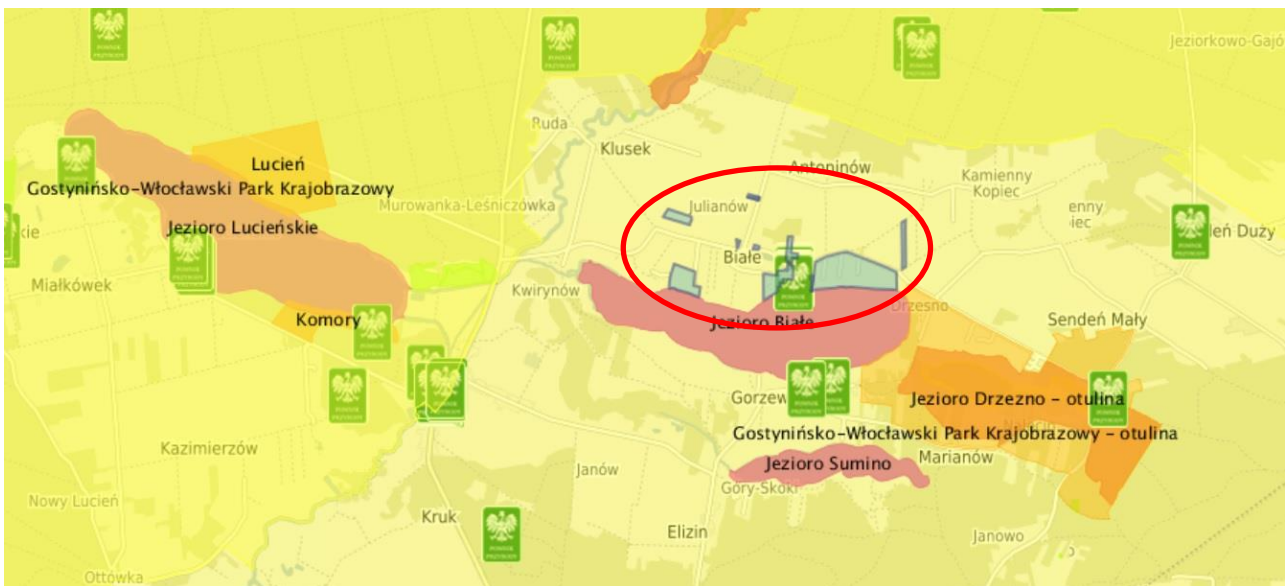


W lasach gostynińsko-włocławskich występują gatunki płazów i gadów charakterystyczne dla niżu Polski, w tym: żaby, traszka zwyczajna i grzebieniasta, ropucha szara, ropucha zielona, ropucha paskówka, mniejsze zbiorniki wodne zasiedla kumak nizinny. Z gadów: jaszczurka zwinka, jaszczurka żyworodna, zaskrońce i padalce. Lasy te stanowią także miejsce życia i rozrodu dla wielu gatunków ssaków, takich jak: bóbr europejski, wydra, zając, sarna, jeleń, daniel, łoś, dzik. Z dużym prawdopodobieństwem część gatunków może występować w rejonie opracowania, przy czym będzie to dotyczyć gatunków o szerszej amplitudzie ekologicznej oraz mniej płochliwych, z uwagi na obecność człowieka, a także maszyn i pojazdów w granicach opracowania.

#### FORMY OCHRONY PRZYRODY

Cały obszar objęty planem znajduje się w zasięgu Otuliny Gostynińsko-Włocławskiego Parku Krajobrazowego. W granicach obszaru objętego projektem planu występuje także pomnik przyrody – aleja drzew, a druga aleja znajduje się tuż za granicą planu.

Obszar objęty planem graniczy z zespołem przyrodniczo-krajobrazowym Jeziora Białego.



Rysunek 4. Lokalizacja terenu opracowania w odniesieniu do form ochrony przyrody  
Opracowanie własne na podst. geoportal GDOS

#### WALORY KRAJOBRAZOWE

Przedmiotowy teren posiada znaczne walory krajobrazowe. W okolicy dominuje typowo wiejski krajobraz z coraz bardziej widocznymi cechami miejscowości letniskowej. Jego głównymi częściami składowymi są pola uprawne, pastwiska, zadrzewienia śródpolne, zabudowa gospodarcza, wiejska oraz letniskowa. Dominującym elementem krajobrazu jest Jezioro Białe.

#### 5. POTENCJALNE ZMIANY ŚRODOWISKA W PRZYPADKU BRAKU REALIZACJI POSTANOWIEŃ PLANU

W przypadku braku realizacji miejscowego planu zagospodarowania przestrzennego dla części wsi Białe i Antoninów, gm. Gostynin, nadal będzie obowiązywał miejscowy plan zagospodarowania przestrzennego gminy Gostynin obejmującego obszar części wsi Białe i Antoninów. Realizowane byłoby przeznaczenie zgodne z obowiązującym planem i stanem istniejącym.



## 6. PRZEWIDYWANE SKUTKI USTALEŃ PLANU NA ŚRODOWISKO

### 6.1. WPŁYW NA WARUNKI ŻYCIA I ZDROWIE LUDZI

W odniesieniu do warunków życia i zdrowia ludzi nowy miejscowy plan nie niesie za sobą znaczących zmian. Ustala, iż wszelkie uciążliwości wytwarzane przez inwestorów muszą zamykać się na terenie działki budowlanej, do której prowadzący działalność posiada tytuł prawny. Jako uciążliwości należy rozumieć emisje, będące skutkiem działalności człowieka przekraczające standardy emisyjne i standardy jakości środowiska, a w szczególności wprowadzane do powietrza, wody, gleby lub ziemi: substancje i energie takie jak ciepło, hałas, wibracje, pola elektromagnetyczne, jak również zanieczyszczenie ściekami i odpadami, przekraczające obowiązujące normy zawarte w przepisach odrębnych z zakresu ochrony środowiska. Na całym obszarze planu wprowadza się zakaz lokalizacji zakładów o zwiększonym lub dużym ryzyku wystąpienia poważnych awarii, o których mowa w przepisach odrębnych z zakresu ochrony środowiska oraz zakazuje się realizacji inwestycji zaliczanych do przedsięwzięć mogących zawsze znacząco oddziaływać na środowisko (z wyjątkiem inwestycji celu publicznego z zakresu komunikacji oraz budowy urządzeń i obiektów infrastruktury technicznej).

Ponadto w planie znalazły się zapisy ograniczające ewentualne uciążliwości pochodzące z zagospodarowania w zakresie: uciążliwości akustycznych, rozwiązań infrastruktury technicznej, gospodarki odpadami, odprowadzania ścieków oraz gospodarowania wodami opadowymi i roztopowymi. Zapisy z zakresu infrastruktury technicznej decydują o właściwym i sprawnym funkcjonowaniu terenu, a zarazem wpływają korzystnie na funkcjonowanie środowiska poprzez zminimalizowanie zanieczyszczeń i zagrożeń.

### 6.2. WPŁYW NA BIORÓŻNORODNOŚĆ, FAUNĘ I FLORE

Nawet pełna realizacja ustaleń planu niewątpliwie doprowadzi jedynie do niewielkiego wpływu na bioróżnorodność terenu. Niemniej jednak wpływ na bioróżnorodność, faunę i florę będzie podobny, jak w przypadku kontynuacji polityki przestrzennej zawartej w obowiązującym planie.

### 6.3. WPŁYW NA POWIERZCHNIĘ ZIEMI I GLEBY

Obecne ukształtowanie nie stanowi ograniczenia w planowaniu i zagospodarowaniu przestrzennym, tereny nie wymagają ochrony odnośnie rzeźby terenu.

Powierzchnia ziemi ulegnie przekształceniu tam, gdzie powstanie nowe zainwestowanie, będą to zmiany związane z adaptacją terenu pod zabudowę. W skali opracowania przeobrażenia powierzchni ziemi nie będą duże, nie będą też większe niż w przypadku realizacji zapisów obowiązującego planu miejscowego.

Zwiększenie udziału terenów utwardzonych przyczyni się w konsekwencji do intensyfikacji spływu powierzchniowego, ograniczenia zasilania wodą, co w dłuższej perspektywie czasowej prowadzi do przesuszania gruntów oraz ograniczenia procesów glebotwórczych. Dla złagodzenia powyższych oddziaływań i zachowania częściowej zdolności retencyjnej podłoża w planie wprowadzono obowiązek zachowania części terenów w postaci powierzchni biologicznie czynnej.

W trakcie realizacji inwestycji możliwym jest powstawanie sztucznych nasypów i wykopów. Potencjalnie może nastąpić zanieczyszczenie gleby na etapie budowy parkingu na skutek niewłaściwego dysponowania odpadami bądź wyciekami substancji ropopochodnych z pojazdów i maszyn. Zmiany będą dotyczyć przypowierzchniowej warstwy gruntów.

Dla ochrony gleb korzystne są zapisy z zakresu odprowadzenia ścieków oraz gospodarki odpadami, ponieważ minimalizują ryzyko przedostawania się zanieczyszczeń do gruntu.

### 6.4. WPŁYW NA ŚRODOWISKO WODNO-GRUNTOWE, WODY POWIERZCHNIOWE I PODZIEMNE

Ochrona stanu wód w planie jest realizowana poprzez zdefiniowanie uciążliwości i wykluczenie realizacji zakładów o zwiększonym lub dużym ryzyku wystąpienia poważnych awarii, o których mowa w przepisach



odrębnych z zakresu ochrony środowiska. Również istotne dla stanu wód są zapisy nakazujące utrzymanie wszelkich uciążliwości w granicach działki, na której są wytwarzane.

Formą ochrony jakości wód, zarówno w granicach planu jak i na terenach sąsiednich, są zapisy z zakresu infrastruktury technicznej, których realizacja przyczyni się do ochrony przed zanieczyszczeniami. Projekt planu ustala odprowadzanie ścieków do gminnej projektowanej sieci kanalizacyjnej, zgodnie z przepisami odrębnymi z zakresu prawa budowlanego i z zakresu utrzymania czystości i porządku w gminach.

Na jakość wód ma również wpływ postępowanie z wodami opadowymi i roztopowymi, które zbierają zanieczyszczenia z powierzchni jezdni i innych terenów utwardzonych. Ustala się powierzchniowe odprowadzanie wód opadowych i roztopowych na nieutwardzony teren do którego inwestor posiada tytuł prawny, przez infiltrację do ziemi lub do zbiorników retencyjnych lokalizowanych na działkach budowlanych. Ponadto odprowadzanie wód z powierzchni zanieczyszczonych wymaga podczyszczania, zgodnie z przepisami odrębnymi z zakresu prawa wodnego i ochrony środowiska.

Wprowadzenie projektu planu w aspekcie wpływu na środowisko wodno-gruntowe doprowadzi do lokalnych modyfikacji warunków spływu powierzchniowego i infiltracji w wyniku uszczelnienia podłoża. Natomiast realizacja nowych obiektów budowlanych doprowadzi do punktowej izolacji środowiska glebowego od wpływów zewnętrznych. Ograniczone zostaną funkcje ekologiczne gleb: udział w obiegu materii oraz stanowanie środowiska życia organizmów.

#### 6.5. WPLYW NA ATMOSFERĘ

Realizacja planu nie wpłynie w znaczącym stopniu na zmianę warunków klimatycznych i powietrza atmosferycznego. Niemniej powiększenie obszarów zabudowy wiąże się ze wzrostem emisji związków lotnych. Do atmosfery będzie przedostawać się więcej zanieczyszczeń pochodzących z ruchu samochodowego. Wzrost natężenia ruchu samochodów i liczby miejsc postojowych w granicach opracowania jest w największym stopniu uzależniony od stopnia realizacji projektu planu i poszczególnych inwestycji. Zwiększy się też emisja związków lotnych pochodzących z ogrzewania budynków. W projekcie planu wskazuje się na ogrzewanie budynków z indywidualnych źródeł ciepła: z wykorzystaniem paliw płynnych, z urządzeń kogeneracyjnych, źródeł energii odnawialnej (z wyjątkiem urządzeń wykorzystujących energię wiatru) oraz innych, których stosowanie jest zgodne z przepisami odrębnymi z zakresu ochrony środowiska.

Wpływ poszczególnych inwestycji na stan atmosfery będzie największy na etapie budowy, gdy nastąpi czasowa zwiększona emisja zanieczyszczeń do atmosfery i substancji z pojazdów oraz maszyn.

#### 6.6. WPLYW NA KLIMAT AKUSTYCZNY

Projekt planu dąży do ograniczenia potencjalnych uciążliwości akustycznych poprzez nakaz utrzymania wszelkich uciążliwości (w tym hałasu i wibracji) wytwarzanych przez inwestorów na terenie działki budowlanej, na jakiej są wytwarzane. Nie przewiduje się więc długoterminowego zwiększenia uciążliwości akustycznych.

Wzrost hałasu jest możliwy na etapie realizacji poszczególnych inwestycji: wzrost liczby samochodów ciężarowych, ciężkiego sprzętu, prowadzonych prac budowlanych. Jest to jednak działanie krótkoterminowe, dotyczące fazy budowy inwestycji.

#### 6.7. ZAGROŻENIE PROMIENIOWANIEM ELEKTROMAGNETYCZNYM

Projekt planu nie spowoduje przekroczeń dopuszczalnych poziomów pól elektromagnetycznych.

#### 6.8. WPLYW NA ZABYTKI I DOBRA MATERIALNE

Plan zachowuje i chroni wartościowe obiekty kulturowe, w jednoznaczny sposób ustalając zasady ochrony i użytkowania.



W projekcie planu wskazano na rysunku lokalizację stanowisk archeologicznych będących w ewidencji zabytków o numerach:

- 1) stanowisko nr AZP 51-52/19 – punkt osadniczy z XIII w., punkt osadniczy z XIV-XV w., punkt osadniczy z XVII-XVIII w.;
- 2) fragment stanowiska nr AZP 51-52/32 – ślad osadnictwa – epoka kamienia, ślad osadnictwa z okresu wczesnego średniowiecza, ślad osadnictwa z okresu średniowiecza;
- 3) stanowisko nr AZP 51-52/33 – punkt osadniczy – epoka kamienia ślad osadnictwa z X-XIII w.;
- 4) stanowisko nr AZP 51-52/93 – ślad osadnictwa – epoka kamienia / epoka brązu;
- 5) stanowisko nr AZP 51-52/199 – osada z okresu wpływów rzymskich;
- 6) fragment stanowiska nr AZP 51-52/203 – ślad osadnictwa z okresu późnego średniowiecza.

Ustalono ochronę, utrzymanie i zachowanie w należyłym stanie istniejących kapliczek i krzyży przydrożnych.

#### 6.9. WPŁYW NA KRAJOBRAZ

Nawet pełna realizacja ustaleń planu niewątpliwie doprowadzi jedynie do niewielkich zmian w fizjonomii krajobrazu. Zmiany te będą wynikać np. z dopuszczenia zabudowy w miejscach terenu KP w obowiązującym planie. Skala zmian zachodzących w krajobrazie przede wszystkim będzie również uzależniona od stopnia realizacji planu

Należy jednak zaznaczyć szczegółowe parametry i wskaźniki zabudowy są formą świadomego kształtowania krajobrazu. Za wysoce pozytywne należy ocenić, ustalenie w planie szczegółowych parametrów zabudowy. Projekt planu wyznacza nieprzekraczalne linie zabudowy oraz określa wymogi w zakresie warunków, zasad i standardów kształtowania zabudowy: maksymalną i minimalną intensywność zabudowy, wysokość, powierzchnię biologicznie czynną, a także geometrię i pokrycie dachów. Zapisy te mogą złagodzić negatywne skutki zmian krajobrazowych oraz zapewnią dostosowanie nowopowstającej zabudowy do otoczenia. Projekt planu wprowadza także ustalenia dotyczące ochrony i kształtowanie ładu przestrzennego.

#### 6.10. WPŁYW NA OBIEKTY I OBSZARY OBJĘTE OCHRONĄ PRAWNĄ

W granicach Otuliny Gostynińsko-Włocławskiego Parku Krajobrazowego obowiązują zasady kształtowania zabudowy oraz wskaźniki zagospodarowania określone w ustaleniach szczegółowych dla poszczególnych terenów oraz wszelkie zakazy, nakazy i ograniczenia zawarte w przepisach odrębnych z zakresu ochrony przyrody.

Dla pomników przyrody i ich stref ochrony obowiązują zakazy, nakazy i ograniczenia zawarte w w/w rozporządzeniu.

Regulacje przyjęte w planie nie wykraczają poza ograniczenia zawarte w przepisach odrębnych. Planowane zagospodarowanie i zainwestowanie nie narusza przepisów ochrony przyrody i nie powoduje konfliktów z obszarem prawnie chronionym, a sąsiedztwo ustalonych w planie miejscowym terenów lasów wpłynie pozytywnie na obszary objęte ochroną przyrody.

Ponadto należy podkreślić, że dla skutecznej i realnej ochrony obszarów cennych przyrodniczo, zagospodarowanie terenu winno być realizowane poprzez miejscowe plany zagospodarowania przestrzennego. Rozwój i kształtowanie przestrzeni przy pomocy planów odbywa się w warunkach regulowanych, o jasno wytyczonych zasadach zagospodarowania przestrzeni. Jest to niezwykle istotne, bo już na etapie sporządzania dokumentu można wyeliminować największe zagrożenia dla środowiska albo w sposób kontrolowany minimalizować ich negatywny wpływ na środowisko. Procedura sporządzania planu umożliwia analizę uwarunkowań przyrodniczych, społecznych i gospodarczych, zdiagnozowanie istniejących i potencjalnych zagrożeń dla środowiska, wskazanie zadań i wartości nadrzędnych, a następnie wybranie wariantu optymalnego. Stworzenie klarownych zasad funkcjonowania przestrzeni pozwala na harmonijny rozwój w warunkach zrównoważonego rozwoju. Przedmiotowy projekt planu obejmuje w części tereny, które obecnie pozbawione są tego aktu prawnego.





#### 6.11. GOSPODARKA ODPADAMI

Realizacja planu miejscowego nie będzie miała istotnego wpływu na gospodarkę odpadami. Odpady mogą być wytwarzane na etapie realizacji inwestycji (jako oddziaływanie chwilowe). Ilość odpadów uzależniona jest od stopnia realizacji ustaleń.

Na etapie budowy inwestycji mogą powstawać odpady takie jak: szkło, drewno, papier i tworzywa sztuczne, odpady asfaltowe, z betonu, gruzu, gipsu czy materiałów ceramicznych, gleba i ziemia, a także odpady komunalne. Odpady powstałe w trakcie budowy powinny być wtórnie wykorzystane lub usuwane zgodnie z obowiązującymi przepisami.

Działaniami prewencyjnymi w zakresie potencjalnego negatywnego oddziaływania gospodarki odpadami oraz pośrednio ochrony środowiska są następujące przepisy znajdujące się w planie: zdefiniowanie uciążliwości oraz nakaz ograniczenia oddziaływania uciążliwości do granic działki budowlanej, na której są wytwarzane. Zapisy te wykluczają realizację obiektów o potencjalnie największej negatywnej sile oddziaływania na środowisko.

Projekt planu nakazuje realizację gospodarki odpadami zgodnie z przepisami odrębnymi z zakresu gospodarki odpadami oraz gminnymi przepisami porządkowymi. Na całym obszarze zakazuje lokalizacji składowisk odpadów oraz lokalizacji obiektów służących przetwarzaniu odpadów. W zakresie magazynowania odpadów dopuszcza się jedynie wstępne magazynowanie odpadów przez ich wytwórcę.

Projekt planu właściwie reguluje gospodarkę odpadami w zakresie, jaki może stanowić przedmiot planu. W związku z powyższym nie przewiduje się powstania negatywnego znaczącego oddziaływania na środowisko w tym zakresie.

#### 7. INFORMACJE O MOŻLIWYM TRANSGRANICZNYM ODDZIAŁYWANIU NA ŚRODOWISKO

Wyniki przeprowadzonych analiz i ocen wskazują, że zgodnie z Konwencją o ocenach oddziaływania na środowisko w kontekście transgranicznym oraz ustawą o udostępnianiu informacji o środowisku i jego ochronie, udziale społeczeństwa w ochronie środowiska oraz o ocenach oddziaływania na środowisko nie zachodzą powody do przeprowadzenia transgranicznej oceny oddziaływania na środowisko. Proponowany sposób zagospodarowania terenu oraz realizacja projektu planu nie prowadzi do powstania oddziaływań transgranicznych.

#### 8. PROPOZYCJE ROZWIĄZAŃ ZAPOBIEGAJĄCYCH, OGRANICZAJĄCYCH POTENCJALNE NEGATYWNE ODDZIAŁYWANIA NA ŚRODOWISKO

Dokument poddany analizie, z nakazu ustawodawcy, zawiera zapisy dotyczące ochrony środowiska. W projekcie planu są zatem zawarte ustalenia, których celem jest nie tylko zrównoważony rozwój z poszanowaniem wartości przyrodniczych i krajobrazowych terenu działki ewidencyjnej 20/1, obręb Jeziora, ale także dążenie do poprawy jakości środowiska. Rozwiązania zapobiegające i ograniczające negatywne oddziaływanie na środowisko związane są przede wszystkim z ustaleniami z zakresu infrastruktury technicznej. Jednym z najważniejszych ustaleń z zakresu ochrony środowiska jest zdefiniowanie uciążliwości, przez które należy rozumieć emisje będące skutkiem działalności człowieka przekraczające standardy emisyjne i standardy jakości środowiska, a w szczególności wprowadzane do powietrza, wody, gleby lub ziemi: substancje i energie takie jak ciepło, hałas, wibracje, pola elektromagnetyczne, jak również zanieczyszczenie ściekami i odpadami, przekraczające obowiązujące normy zawarte w przepisach odrębnych z zakresu ochrony środowiska. Na całym obszarze ustalono nakaz zamykania wszelkich uciążliwości w granicach działki budowlanej, na jakiej są wytwarzane przez inwestorów i do której inwestor posiada tytuł prawny oraz zakazano lokalizowania zakładów stwarzających zagrożenie dla życia lub zdrowia ludzi, a w szczególności zakładów o zwiększonym lub dużym ryzyku wystąpienia poważnych awarii oraz realizacji inwestycji zaliczanych do przedsięwzięć mogących zawsze znacząco oddziaływać na środowisko, z wyjątkiem inwestycji celu publicznego z zakresu komunikacji oraz budowy urządzeń i obiektów infrastruktury technicznej.



Wyniki przeprowadzonych analiz i ocen wskazują na brak potrzeby proponowania dodatkowych lub alternatywnych rozwiązań ograniczających negatywne oddziaływania na środowisko.

#### 9. PROPOZYCJE ROZWIĄZAŃ ALTERNATYWNYCH

Według ustawy o udostępnianiu informacji o środowisku i jego ochronie, udziale społeczeństwa w ochronie środowiska oraz o ocenach oddziaływania na środowisko zakres prognozy oddziaływania na środowisko obejmuje przedstawienie rozwiązań alternatywnych do rozwiązań przyjętych w projekcie miejscowego planu.

Projekt planu miejscowego dla części wsi Białe i Antoninów, gm. Gostynin opracowano zgodnie ze Studium uwarunkowań i kierunków zagospodarowania przestrzennego gminy Gostynin. Najważniejsze decyzje z punktu widzenia ochrony środowiska zostały podjęte na etapie sporządzania Studium i plan nie może ich naruszać.

W zakresie ochrony środowiska rozwiązania wskazane w planie są korzystne dla funkcjonowania środowiska i stanu jego ochrony.

Z uwagi na powyższe nie wskazuje się rozwiązań alternatywnych w stosunku do rozwiązań wskazanych w projekcie planu.

#### 10. TRUDNOŚCI PRZY OPRACOWYWANIU PROGNOZY WYNIKAJĄCE Z CHARAKTERU DOKUMENTU PODLEGAJĄCEGO ZMIANIE

Podczas sporządzania niniejszej prognozy oddziaływania na środowisko nie napotkano poważniejszych trudności wynikających z niedostatków techniki lub luk we współczesnej wiedzy, odnoszących się do przedstawionych kierunków oraz charakteru oddziaływań na środowisko realizacji projektu planu.

#### 11. PROPOZYCJE DOTYCZĄCE PRZEWIDYWANYCH METOD ANALIZY SKUTKÓW REALIZACJI POSTANOWIEŃ PROJEKTOWANEGO DOKUMENTU

Ze względu na charakter i skalę zmian, jakie niesie ze sobą realizacja planu, nie przewiduje się konieczności dokonywania szczegółowej analizy skutków postanowień przedmiotowego dokumentu. Oddziaływanie na środowisko, nawet przy pełnej realizacji wszystkich zapisów planu, nie powinno zmienić się na tyle, by konieczne było wprowadzenie zupełnie nowych narzędzi i metod obserwacji środowiska.

Metodą analizy i oceny skutków realizacji postanowień planu jest m.in. ocena aktualności studiów i planów, sporządzana przez Wójta Gminy Pniewy, wynikająca z zapisów ustawy o planowaniu i zagospodarowaniu przestrzennym. Ocenę aktualności studium i planów sporządza się co najmniej raz w czasie trwania kadencji rady, a więc z tą samą częstotliwością konieczne jest przeprowadzenie analizy i oceny wpływów realizacji postanowień planu na środowisko przyrodnicze, kulturowe i ludzi.

Dodatkowym instrumentem analizy skutków realizacji projektowanego dokumentu jest monitoring środowiska prowadzony przez Wojewódzki Inspektorat Ochrony Środowiska. Organ ten wykonuje zadania wynikające z Państwowego Programu Monitoringu Środowiska. Raporty z oceny stanu i funkcjonowania środowiska wraz z informacjami na temat uciążliwości (hałas, odpady) są wymiernym odzwierciedleniem zmian zachodzących w gminie na skutek wprowadzonego dokumentu planistycznego. Cykliczność prowadzonych badań pomiarowych i publikacja raportów jest gwarancją stałego dopływu danych – nie tylko na temat zmieniającej się jakości środowiska naturalnego, ale i spełnienia zapisów planu w odniesieniu do gospodarki odpadami, wprowadzanej infrastruktury technicznej i komunikacyjnej.

W przypadku inwestycji z zakresu gospodarowania odpadami konieczne będzie stosowanie się do przepisów odrębnych, które określają warunki prowadzenia pomiarów i monitoringu. Działania inwestorów muszą być zgodnie z wymogami rozporządzeń Ministra Środowiska: w sprawie wymagań prowadzenia pomiarów wielkości emisji oraz pomiarów ilości pobieranej wody, w sprawie standardów emisyjnych dla niektórych rodzajów instalacji, źródeł spalania paliw oraz urządzeń spalania lub współspalania odpadów, a



także – w sprawie rodzajów wyników pomiarów prowadzonych w związku z eksploatacją instalacji lub urządzenia i innych danych oraz terminów i sposobów ich prezentacji.

Dla ochrony stanu środowiska oraz warunków życia ludzi istotne będzie przeprowadzenie monitoringu porealizacyjnego oraz okresowych pomiarów emisji lub pomiarów ciągłych dla wybranych parametrów. Odrębna kwestia to dostosowanie inwestycji do wytycznych zawartych w decyzji o środowiskowych uwarunkowaniach oraz w zależności od parametrów przedsięwzięcia respektowanie wymagań zawartych w niezbędnych pozwoleniach (m.in. pozwoleniu zintegrowanym). Mając na uwadze obecny stan środowiska oraz dopuszczony planem zakres inwestycji w trakcie monitoringu należy szczególną uwagę zwrócić na stan powietrza atmosferycznego, klimatu akustycznego, ścieków i wód opadowych oraz jakości gleb, a także prowadzoną gospodarkę odpadami.

## 12. STRESZCZENIE SPORZĄDZONE W JĘZYKU NIESPECJALISTYCZNYM

Prognoza oddziaływania na środowisko została sporządzona w oparciu o obowiązujące przepisy – przede wszystkim o ustawę o udostępnianiu informacji o środowisku i jego ochronie, udziale społeczeństwa w ochronie środowiska oraz o ocenach oddziaływania na środowisko. Zgodnie z nią w prognozie dokonano oceny oddziaływań na środowisko, które mogą powstać w wyniku realizacji miejscowego planu zagospodarowania przestrzennego dla działki ewidencyjnej 20/1, obręb Jeziora, gm. Pniewy.

Stan istniejący środowiska przyrodniczego został scharakteryzowany poprzez opis elementów abiotycznych: budowę geologiczną, ukształtowanie terenu, gleby, wody gruntowe i podziemne, klimat, powietrze oraz hałas i promieniowanie elektroenergetyczne, a także poprzez opis elementów biotycznych: szaty roślinnej, fauny, walorów krajobrazowych oraz form ochrony przyrody. Rozpoznano istniejące zagrożenia dla stanu i funkcjonowania środowiska oraz problemy ochrony środowiska.

W niniejszej prognozie oddziaływania na środowisko przedstawiono wyniki wieloczynnikowej analizy wpływu ustaleń planu na środowisko. Omówiono potencjalne zmiany stanu środowiska w przypadku braku realizacji postanowień planu. W efekcie analiz scharakteryzowano przewidywane skutki wpływu ustaleń planu na środowisko, w tym na: warunki życia i zdrowie ludzi, bioróżnorodność, faunę i florę, powierzchnię ziemi i gleby, środowisko wodno-gruntowe, wody podziemne, atmosferę, klimat akustyczny, krajobraz, obiekty i obszary objęte ochroną prawną oraz gospodarkę odpadami.



### 13. OŚWIADCZENIE AUTORA

Ostrowy 18.01.2022  
miejsowość | data

#### OŚWIADCZENIE AUTORA

Na podstawie art. 51 ust. 2 pkt 1 lit. f oraz art. 74a ust. 3 ustawy z dnia 3 października 2008 r. o udostępnianiu informacji o środowisku i jego ochronie, udziale społeczeństwa w ochronie środowiska oraz o ocenach oddziaływania na środowisko (t.j. Dz. U. 2022 poz. 1029),

oświadczam,

że posiadam uprawnienia do sporządzania prognoz oddziaływania na środowisko do miejscowych planów zagospodarowania przestrzennego zgodnie z wymaganiami określonymi w art. 74a ust. 2 pkt 1 i 2 ustawy z dnia 3 października 2008 r. o udostępnianiu informacji o środowisku i jego ochronie, udziale społeczeństwa w ochronie środowiska oraz o ocenach oddziaływania na środowisko (t.j. Dz. U. 2022 poz. 1029),

Jednocześnie oświadczam, że jestem świadoma odpowiedzialności karnej za złożenie fałszywego oświadczenia.

Starowsha  
podpis autora